

JŪSU SOCIĀLĀS DROŠĪBAS TIESĪBAS ĪRIJĀ

ROKASGRĀMATA
ES PILSONIEM

Department of Social and
Family Affairs (Sociālo un
ģimenes lietu departaments)



Levads

Šī rokasgrāmata sniedz informāciju par Īrijā pieejamiem sociālās labklājības maksājumiem un par to, kā šādi maksājumi tiek klasificēti atbilstoši ES regulām. Šajā rokasgrāmatā ir arī informācija par tiesībām uz pabalstiem saskaņā ar Īrijas veselības aprūpes sistēmu.

ES regulas par sociālo drošību (Regula Nr. 1408/71 un 574/72) reglamentē migrējošo darba ņēmēju tiesības, pārvietojoties Eiropas Savienībā. Tas nodrošina to, ka migrējošie darba ņēmēji ir aizsargāti pret regulās noteiktajiem riskiem, piemēram, saslimšanu, bezdarbu un vecumu, kā arī to, ka vienā valstī iegūtās sociālās drošības tiesības tiek saglabātas gadījumā, kad darba ņēmēji pārceļas uz citu valsti. Piemērojot regulu noteikumus, attieksmei pret citas valsts darba ņēmējiem jābūt tādai, kāda tā ir pret attiecīgās valsts darba ņēmējiem.

Mūsu tīmekļa vietnē www.welfare.ie ir plašs informācijas brošūru un informācijas lapu klāsts. Šajās brošūrās ir papildu sīka informācija par to, kā iegūt tiesības uz dažādiem sociālās labklājības maksājumiem un pabalstiem.

Departamenta publikāciju bezmaksas eksemplārus var saņemt arī vietējā Sociālās labklājības birojā vai arī:

Information Services

Department of Social and Family Affairs
Social Welfare Services Office
College Road
Sligo

E-pasts: info@welfare.ie

Tālrunis: 1890 20 23 25

Noderīga informācija par veselības aprūpi Īrijā ir publicēta tīmekļa vietnēs www.citizensinformation.ie un www.hse.ie

Šī rokasgrāmata ir tikai palīglīdzeklis, un tā nav tiesību aktu skaidrojums.

Saturs

1. nodaļa

Īrijas sociālās labklājības sistēmas pamatnostādnes 7

Kas tiek apdrošināts?	9
Kā Īrijā reģistrēties valsts pakalpojumiem, ieskaitot sociālo labklājību	9
Nodarbināto PRSI sociālās apdrošināšanas iemaksas	10
PRSI sociālās apdrošināšanas iemaksas pašnodarbinātajiem	11
Kreditētas apdrošināšanas iemaksas (PRSI kredīti)	12
Brīvprātīgā apdrošināšana	12
PRSI sociālās apdrošināšanas iemaksu nosacījumi	12
Pabalsta gads	13
Atbilstošais nodokļu vai sociālās apdrošināšanas iemaksu gads	13
Pastāvīgā dzīvesvieta	13

2. nodaļa

Īrijas veselības aprūpes sistēmas pamatnostādnes 15

1. kategorija – ja ir veselības apdrošināšanas karte	16
2. kategorija – ja nav veselības apdrošināšanas kartes	17
Maksājumu shēma par medikamentiem	17
Ģimenes ārsta apmeklējuma kartes	17
Ilgtermiņa slimības shēma	17
Zobārsta, acu ārsta un otorinolaringologa pakalpojumi	17
Visiem pieejamie bezmaksas pakalpojumi	18
- Maternitātes un zīdaiņu aprūpes shēma	18
- Citi pakalpojumi	18
Tiesības uz veselības aizsardzības pakalpojumiem atbilstoši kategorijai	18



3. nodaļa

Vispārīgi EK regulu principi un citi sociālās drošības nolīgumi

19

EK regulas	20
Uz ko attiecas regulas?	20
Kurās valstīs var paļauties uz šiem noteikumiem?	21
Kādi gadījumi tiek apdrošināti?	21
Vispārīgi principi, lai noskaidrotu, kuras valsts tiesību akti ir piemērojami	22
Darba ņēmēju īpašās kategorijas	22
Trešo valstu pilsoņi	25
ES nolīgums ar Šveici	25
Sociālās drošības nolīgumi ar citām valstīm	26

4. nodaļa

Slimības un maternitātes pabalsti

27

Skaidras naudas pabalsti	28
Pabalsti natūrā	28
Skaidras naudas slimības pabalsti Īrijā	28

Sociālās apdrošināšanas maksājumi

29

Maternitātes pabalsts	29
Darba drošības un veselības aizsardzības pabalsts	29
Adoptācijas pabalsts	30
Slimības pabalsts	30
Aprūpes pabalsts	31
Ārstēšanās pabalsts	32

Maksājumi, kas nav atkarīgi no sociālās apdrošināšanas

34

Uztura piemaksa infekcijas slimības gadījumā	34
Neredzīgo labklājības pabalsts	34
Rehabilitācijas piemaksa	34
Kura valsts maksā pabalstus skaidrā naudā?	34
Veselības aizsardzības pakalpojumi Īrijas pagaidu apmeklētājiem	35
Veselības aizsardzības pakalpojumi Īrijā pastāvīgi dzīvojošiem, bet apdrošinātiem citā dalībvalstī	36
Īpašie noteikumi darba ņēmējiem, kas strādā pierobežā	36

5. nodaļa

Nelaimes gadījumi darba vietā un arodslimības 37

Pabalsti natūrā	38
Pabalsti skaidrā naudā	38
Traumas pabalsts	38
Invaliditātes pabalsts un darbnespējas piemaksa	39
Medicīniskā aprūpe	39
Pabalsts nāves gadījumā	39
Kura valsts izmaksā pabalstu?	40

6. nodaļa

Invalīda pensija 41

Kura valsts izmaksā pabalstu?	42
Kā tiek aprēķināti pabalsta maksājumi	46

7. nodaļa

Bezdarbnieka pabalsts 47

Bezdarbnieks Īrijā pēc darba ES/EEZ (Eiropas Ekonomiskajā zonā)	48
Darba meklēšana citās ES dalībvalstīs	49
Kas jādara pirms izbraukšanas	49
Atbraucot uz valsti, kurā meklējat darbu	50
Braucot mājās	51
Bezdarbnieka pabalsts darba ņēmējiem, kas strādā pierobežā	52

8. nodaļa

Ģimenes pabalsti 53

Bērna pabalsts	54
Sākotnējā bērna aprūpes piemaksa	54
Ģimenes ienākumu piemaksa	54
Ģimenes maksājumi vientuļajam vecākam	56
Aizbildņa maksājumi (neatkarīgi no apdrošināšanas iemaksām)	56
Pabalsts bērna aprūpei mājas apstākļos	56
Kura valsts izmaksā pabalstu?	57
Daži praktiski piemēri	57



9. nodaļa

Vecuma pensijas 59

Valsts pensija (pārejas pensija)	60
Valsts pensija (pamatojoties uz apdrošināšanas iemaksām)	61
Samazinātas pensiju likmes – īpašās pusapmēra pensijas personām, kurām apdrošināšanas iemaksas ir veiktas pirms 1953. gada	62
Kura valsts izmaksā pabalstu?	63

10. nodaļa

Apgādnieka zaudējuma pabalsts un pabalsti nāves gadījumā 65

Atraitnes vai atraitņa pensija	66
Kura valsts izmaksā pabalstu?	67
Aizbildņa maksājumi (pamatojoties uz apdrošināšanas iemaksām)	68
Kura valsts izmaksā pabalstu?	68
Apbedīšanas pabalsts	69
Kura valsts izmaksā pabalstu?	70

11. nodaļa

Pabalsti neatkarīgi no apdrošināšanas iemaksām 71

12. nodaļa

Citi noteikumi 73

Maksājumi par apgādājamiem	74
Kuram pieaugušajam ir tiesības uz pabalstu?	74
Par kādu bērnu ir tiesības uz pabalstu?	75
Pabalstu maksājumi un pensijas pēc nāves	76
Attiecīgie maksājumi	77
Bezmaksas braukšana	77
Saimes pabalstu kopums	77
Citas piemaksas	78
Prasību un apelāciju lēmumi	78
Papildinformācija un atbalsts	79



Pielikumi

83

1. pielikums. Sociālo un ģimenes lietu departamenta galvenie biroji 84
2. pielikums. Citi sociālās labklājības biroji 88
3. pielikums. Biroji, kas pārvalda veselības aizsardzības pakalpojumus 96

Glosārijs

99





1. NODAĻA

Īrijas sociālās labklājības
sistēmas pamatnostādnes

Īrijas sociālās labklājības maksājumi ir sadalīti trīs veidos:

- sociālās apdrošināšanas maksājumi (dēvēti arī par maksājumiem, pamatojoties uz apdrošināšanas iemaksām), pamatojoties uz PRSI (ar iemaksām saistīta sociālā apdrošināšana) apdrošināšanas iemaksu skaitu noteiktā laika periodā;
- sociālās palīdzības maksājumi (dēvēti arī par maksājumiem neatkarīgi no apdrošināšanas iemaksām) – paredzēti tiem, kuriem nav tiesību saņemt sociālo apdrošināšanu, un pamatojoties uz personas līdzekļu pārbaudi;
- citi maksājumi, piemēram, bērnu pabalsts, kas tiek nodrošināts neatkarīgi no personas līdzekļiem vai PRSI sociālās apdrošināšanas iemaksām.

Pieteikuma iesniedzējiem jāievēro maksājumu nosacījumi, lai pieprasītu attiecīgos pabalstus. Dažiem pabalstiem ir citi papildu nosacījumi, neraugoties uz pietiekamām PRSI sociālās apdrošināšanas iemaksām vai attiecīgu iztikas līdzekļu pārbaudi. Piemēram, pieprasot bezdarbnieku pabalstu, jums ir jābūt darba spējīgam, kā arī ir jāmeklē darbs.

Piezīme. Pretēji citām ES dalībvalstīm Īrijas tiesību sistēmā nav konkrētas drošības shēmas noteiktu nozaru strādniekiem, piemēram, lauksaimniekiem, ierēdņiem vai citu profesiju pārstāvjiem.

Tālāk ir sniegts saraksts, kādi **sociālās apdrošināšanas (pamatojoties uz apdrošināšanas iemaksām)** maksājumi ir pieejami apdrošinātajām personām un viņu apgādājamiem.

- darba meklētāja pabalsts (JB);
- slimības pabalsts (IB);
- pabalsts par darbā iegūtajām traumām (OIB)
- maternitātes pabalsts;
- adoptācijas pabalsts;
- darba drošības pabalsts;
- invaliditātes pensija;
- valsts pensija (pārejas pensija);
- valsts pensija (pamatojoties uz apdrošināšanas iemaksām);
- atraitnes vai atraitņa pensija;
- ārstēšanās pabalsts;
- apbedīšanas pabalsts;
- aizbildņa maksājumi (pamatojoties uz apdrošināšanas iemaksām);
- aprūpētāja pabalsts.



Personas, kas nevar iegūt tiesības uz maksājumiem atbilstoši minētajam sarakstam, var pretendēt uz līdzīgiem, no apdrošināšanas iemaksām neatkarīgiem pabalstiem, kas ir noteikti **sociālās palīdzības maksājumu** sarakstā. Šādi pabalsti pamatojas uz atbilstošās personas iztikas līdzekļu pārbaudi.

- darba meklētāja pabalsts (JA);
- ģimenes pabalsts vientuļajam vecākam (OPFP);
- invaliditātes pabalsts (DA);
- aprūpētāja pabalsts;
- valsts pensija (neatkarīgi no apdrošināšanas iemaksām);
- atraītnes vai atraītna pabalsts (neatkarīgi no apdrošināšanas iemaksām);
- aizbildņa maksājumi (neatkarīgi no apdrošināšanas iemaksām);
- neredzīgo pabalsts;
- fermeru pabalsts;
- piemaksas labklājības pabalstam (SWA).

Turpmāk minētos skaidras naudas pabalstus izmaksā Veselības pakalpojumu pārvalde (sīkāku informāciju par veselības aizsardzības birojiem sk. 3. pielikumā):

- infekcijas slimību ārstēšanas pabalsts;
- neredzīgo labklājības pabalsts;
- rehabilitācijas piemaksas;
- pabalsts bērna aprūpei mājas apstākļos.

Kas tiek apdrošināts?

Kopumā visi nodarbinātie un pašnodarbinātās personas virs 16 gadu vecuma un personas, kas nav sasniegušas pensijas vecumu (66 gadi), tiek apdrošinātas. Darba ņēmēji, kas pelna mazāk nekā EUR 38 nedēļā (strādājot jebkura veida darbā), vai personas, kurām ir vairāk nekā 66 gadi, tiek apdrošinātas tikai pret darbā iegūtām traumām.

Kā Īrijā reģistrēties valsts pakalpojumiem, ieskaitot sociālo labklājību

Sākot darbu Īrijā, nekavējoties jāpiesakās savā vietējā sociālās labklājības birojā, lai saņemtu personisko valsts pakalpojumu numuru (PPS numurs). Šis ir atsaucies numurs visos valsts pakalpojumu nepieciešamības gadījumos, tostarp sociālās labklājības, nodokļu un veselības pakalpojumu gadījumos. Saņemot savu vienreizējo PPS numuru, sazinieties ar vietējā rajona nodokļu biroju, lai kārtotu savus nodokļu jautājumus.

Piesakoties pabalstiem un citos gadījumos, kad sazināties ar sociālo un ģimenes lietu departamentu, vienmēr nosauciet savu PPS numuru. Šādā veidā varat palīdzēt mums ātri atpazīt jūsu ierakstus, kā arī izvairīties no kavējumiem sociālās labklājības maksājumos.

Pārliecinieties, vai esat reģistrēts un vai jūsu darba devēja rīcībā ir jūsu PPS numurs. Pretējā gadījumā jūsu sociālās apdrošināšanas iemaksas (PRSI) var reģistrēt nepareizi.

Nodarbināto PRSI sociālās apdrošināšanas iemaksas

PRSI (sociālās apdrošināšanas iemaksas atbilstoši algai) pamatojas uz procenta likmi no nodarbinātā bruto nedēļas algas. Gan darba devējs, gan darba ņēmējs parasti maksā daļu no sociālās apdrošināšanas iemaksas. Gadījumos, kad darba ņēmēja nedēļas alga ir zemāka nekā noteiktais līmenis, viņam nav jāveic PRSI sociālās apdrošināšanas iemaksas par minēto nedēļu.

Ievērojot tiesību normas, darba devēji ir atbildīgi par pilnu PRSI sociālās apdrošināšanas iemaksas veikšanu. Tomēr darba devējs katrā algas izmaksas reizē PRSI sociālās apdrošināšanas iemaksas daļu atskaita no darba ņēmēja algas.

Ir dažādas apdrošināšanas iemaksu grupas, kuras nosaka atbilstoši darba ņēmēja profesijas veidam.

Piemēram, A grupas sociālās apdrošināšanas iemaksas, kuras ietver visus pabalstus, veic cilvēki, kuri strādā rūpniecības, komerciālā vai pakalpojumu jomā.



Darba ņēmēja PRSI sociālās apdrošināšanas iemaksām ir divas daļas: sociālās apdrošināšanas un veselības aizsardzības iemaksas. Darba ņēmējam nav jāmaksā veselības aizsardzības apdrošināšanas iemaksas, ja:

- viņš ir veselības apdrošināšanas kartes īpašnieks vai
- saņem Īrijas pabalstu apgādnieka nāves gadījumā vai ģimenes piemaksu vietuļajam vecākam, vai pabalstu/pensiju apgādnieka nāves gadījumā no citas dalībvalsts.

PRSI sociālās apdrošināšanas iemaksas pašnodarbinātajiem

Personām, kuras ir pašnodarbinātas, PRSI sociālās apdrošināšanas iemaksa ir procentuāla daļa no gada vērā ņemamajiem ienākumiem. Tomēr daži ienākumi (piemēram, piemaksas un sociālās labklājības pabalsti) netiek ņemti vērā, aprēķinot PRSI sociālās apdrošināšanas iemaksu apmēru. Pašnodarbinātās personas ar zemiem ienākumiem maksā vienotu PRSI sociālās apdrošināšanas iemaksu summu, nevis attiecīgo procentuālo daļu no saviem ienākumiem.

Lielākā daļa pašnodarbināto personu veic PRSI iemaksas ieņēmumu dienestā. Bet gadījumā, ja personas ienākumi ir tik zemi, ka nav nepieciešama gada nodokļa atmaksāšanas atskaites iesniegšana, PRSI sociālās apdrošināšanas iemaksas tiek veiktas tieši Sociālo un ģimenes lietu departamentā (Department of Social and Family Affairs).



Kreditētas apdrošināšanas iemaksas (PRSI kredīti)

Lai iegūtu tiesības uz sociālās apdrošināšanas maksājumu, pamatojoties uz apdrošināšanas iemaksām, ir jābūt strādājušam pirms tam un veikušam PRSI sociālās apdrošināšanas iemaksas. Dažās situācijās Sociālais un ģimenes lietu departaments var piešķirt kreditētas PRSI sociālās apdrošināšanas iemaksas. Šādi piešķirtie PRSI kredīti turpmāk var palīdzēt iegūt tiesības uz pabalstiem un pensijām. Kreditētas sociālās apdrošināšanas iemaksas parasti tiek piešķirtas šādās situācijās:

- ja saņemat labklājības pabalstu sakarā ar bezdarbu, slimību vai aiziešanu pensijā;
- ja apmeklējat FÁS (valsts mācību iestāde) apmācības kursus;
- ja sākat strādāt pirmo reizi (šādos gadījumos persona saņem īpašus sākotnējos kredītus); un
- ja esat students, kredīti var tikt piešķirti par pilna laika mācību posmu.

Ja kādā darba dzīves situācijā neesat maksājis vai saņēmis kreditētas PRSI sociālās apdrošināšanas iemaksas par diviem pilniem nodokļu gadiem, jums ir jāstrādā un jāmaksā PRSI sociālās apdrošināšanas iemaksas vismaz 26 nedēļas, lai jums tiktu piešķirts "kredīts".

Brīvprātīgā apdrošināšana

Ja turpmāk vairs netiekat iekļauts Īrijas obligātajā PRSI un neesat iekļauts sociālās apdrošināšanas obligātajā vai brīvprātīgajā shēmā jebkurā citā ES dalībvalstī, kā arī ja esat jaunāks par 66 gadiem, jums ir iespēja maksāt brīvprātīgās sociālās apdrošināšanas iemaksas, kuras var palīdzēt iegūt tiesības uz dažiem pabalstiem, piemēram, pensiju. Tas ir iespējams, ja:

- esat strādājis un samaksājis 260 PRSI sociālās apdrošināšanas iemaksas;
- piesakāties noteiktā laika posmā kopš sociālās apdrošināšanas beigšanās.

PRSI sociālās apdrošināšanas iemaksu nosacījumi

Lai saņemtu veselības aizsardzības pakalpojumus vai bērna pabalstu, nav jāveic PRSI sociālās apdrošināšanas iemaksas.

Parasti, lai iegūtu tiesības saņemt **īstermiņa** maksājumus (piemēram, slimības pabalstu, maternitātes pabalstu vai darba meklētāja pabalstu), jums:

- jāveic vismaz 52 PRSI sociālās apdrošināšanas iemaksas no apdrošināšanas sākuma;
- jāveic vai jāsaņem kreditētas vismaz 39 PRSI sociālās apdrošināšanas iemaksas attiecīgajā nodokļu vai iemaksu gadā.



Lai saņemtu **ilgtermiņa** pabalstus, piemēram, atraītnes vai atraītna pensiju, valsts pensiju (pārejas pensiju) un valsts pensiju (pamatojoties uz apdrošināšanas iemaksām), jums jābūt vismaz 156 apmaksātām PRSI sociālās apdrošināšanas iemaksām, ietverot iemaksas vai iemaksas kredītus vismaz gada laikā. Lai saņemtu invaliditātes pensiju, jauktās sociālās apdrošināšanas proporcionālo vecuma pensiju, jums jābūt 260 apmaksātām sociālās apdrošināšanas iemaksām, kā arī vismaz vidējām gada iemaksām.

Pabalsta gads

Šis ir kalendārais gads, kurā jūs piesakāties pabalstam. Tas ilgst no janvāra līdz decembrim, kas sākas janvāra pirmajā pirmdienā.

Atbilstošais nodokļu vai sociālās apdrošināšanas iemaksu gads

Šis ir priekšpēdējais pilnais nodokļu gads pirms pabalsta gada. Piemērus sk. turpmāk norādītajā tabulā.

Ja iesniedzat pieprasījumu:

2007.

2008.

Atbilstošais nodokļu gads ir:

2005.

2006.

Pastāvīgā dzīvesvieta

Lai iegūtu tiesības saņemt noteiktus maksājumus neatkarīgi no apdrošināšanas iemaksām (sk. 11. nodaļu) un bērna pabalstu, jums jābūt piemērotam pastāvīgās dzīvesvietas nosacījumiem. "Pastāvīgā dzīvesvieta" nozīmē, ka jāpierāda, ka esat saistīts ar Īriju vai citām vienotās ceļojumu zonas valstīm.⁽¹⁾

Lemjot, vai esat pastāvīgs iedzīvotājs, departaments izskata:

- Cik ilgi jūs šeit dzīvojat
- Vai esat dzīvojis šajā valstī pastāvīgi
- Kādēļ dzīvojat šajā valstī
- Kādi ir jūsu turpmākie plāni, vai jūsu ģimene ir kopā ar jums un kādi ir citi attiecīgi faktori

Par katru gadījumu tiek lemts pēc būtības.

1 Kopējā ceļojumu telpa ir Īrija, Lielbritānija, Ziemeļīrija, Normandijas salas un Menas sala.

Lai saņemtu veselības aizsardzības pakalpojumus un bērna pabalstu Īrijā, jums nav jāveic PRSI sociālās apdrošināšanas iemaksas.





2. NODAĻA

**Īrijas veselības aprūpes
sistēmas pamatnostādnes**

Īrijas veselības aprūpes sistēmas pamatnostādnes

Tiesības uz veselības aizsardzības pakalpojumiem Īrijā galvenokārt pamatojas uz pastāvīgās dzīvesvietas statusu un līdzekļiem. Jebkura persona neatkarīgi no nacionalitātes, kura Veselības aizsardzības pakalpojumu pārvaldē ir apstiprināta kā pastāvīgais Īrijas iedzīvotājs, ir tiesīga saņemt vai nu pilnu bezmaksas (1. kategorija) vai daļējas maksas (2. kategorija) veselības aizsardzības pakalpojumus.

Ja jūs pierādāt Veselības aizsardzības pakalpojumu pārvaldei, ka plānojat palikt Īrijā vismaz gadu, tad pārvalde parasti uzskata jūs par “pastāvīgo Īrijas iedzīvotāju”.

1. kategorija – ja ir veselības apdrošināšanas karte

Veselības apdrošināšanas kartes (Medical Card) tiek izsniegtas 1. kategorijas personām, lai noteiktu to tiesības uz veselības aizsardzības pakalpojumiem. Personām šajā kategorijā ir tiesības uz pilnu bezmaksas veselības aizsardzības pakalpojumu kopumu, ietverot:

- ģimenes ārsta (General Practitioner – GP) pakalpojumus;
- izrakstāmās zāles un medikamentus, medicīniskās un ķirurģiskās ierīces;
- stacionētā pacienta sabiedriskās slimnīcas pakalpojumus kopējās palātās, kā arī konsultantu pakalpojumus;
- visus ambulatoros sabiedriskās slimnīcas pakalpojumus, kā arī konsultantu pakalpojumus;
- bezmaksas nelaiemes un neatliekamo gadījumu pakalpojumus;
- zobārsta, acu ārsta un otorinolaringologa pakalpojumus un ierīces;
- maternitātes un zīdaiņa aprūpes pakalpojumus;
- maternitātes vienreizēju skaidras naudas pabalstu par katru jaundzimušo.

Personām virs 70 gadu vecuma automātiski ir tiesības uz veselības apdrošināšanas karti. Izņemot šo gadījumu, tiesības uz veselības apdrošināšanas karti galvenokārt nosaka jūsu ienākumi, un tiesības ir tiem, kas atbilst konkrētiem ienākumu norādījumiem. Par šī lēmuma pieņemšanu atbild Veselības aizsardzības pārvalde, kas ņem vērā arī izņēmuma gadījumus un vajadzības, kad veselības apdrošināšanas kartes izsniedz personām, kuri neatbilst konkrētiem ienākumu norādījumiem, pamatojoties uz to, ka pretējā gadījumā personai var rasties izdzīvošanas grūtības.

Ja jums ir tiesības uz veselības apdrošināšanas karti, jums ir pieejami arī citi atbalsti. Piemēram, atbrīvošana no sociālās apdrošināšanas iemaksām, atbrīvošana no vidusskolas eksāmenu maksām, palīdzība skolas mācību grāmatu iegādē un brīvs skolas transports bērniem, kuri dzīvo tālāk nekā trīs jūdzes no tuvākās skolas.



2. kategorija – ja nav veselības apdrošināšanas kartes

Visi tie pastāvīgie iedzīvotāji, kuriem ir tiesības uz veselības aizsardzības pakalpojumiem, bet kuri neietilpst 1. kategorijā, ietilpst 2. kategorijā. Personām, kas ietilpst 2. kategorijā (ja nav veselības apdrošināšanas kartes), ir tiesības uz:

- konkrētu samaksu par stacionēto pacientu sabiedriskajiem slimnīcas pakalpojumiem kopējās palātās, kā arī uz konsultantu pakalpojumiem;
- speciālista pakalpojumiem (izņemot zobārstu un vairākumu acu ārsta, un otorinolaringologa pakalpojumus) ambulatoro slimnieku klīnikās;
- maternitātes un zīdaiņa aprūpes pakalpojumiem;
- subsidētajām izrakstāmajām zālēm un medikamentiem (sk. maksājumu shēmu par medikamentiem un ilgtermiņa slimības shēmu);
- dažos gadījumos ģimenes ārsta apmeklējuma karti (GP Visit Card; sk. turpmāk);
- attiecas uz noteiktu samaksu – nelaimes un neatliekamo gadījumu pakalpojumiem (bezmaksas, ja pacientam ir ģimenes ārsta nosūtījums).

Maksājumu shēma par medikamentiem

Pamatojoties uz šo shēmu, personai vai ģimenei Īrijā ir jāmaksā tikai EUR 85 mēnesī par izrakstītajām zālēm, medikamentiem un noteiktām ierīcēm, minētās personas vai viņa/viņas ģimenes locekļu lietošanai attiecīgajā mēnesī.

Ģimenes ārsta apmeklējuma kartes

Personas, kuras ir 2. kategorijā, var pieteikties uz GP apmeklējuma karti, kura nodrošina bezmaksas ģimenes ārsta apmeklējumus pašai personai un viņa ģimenei.

Lai saņemtu GP apmeklējuma karti, jums ir jāatbilst norādījumiem par konkrētu ienākumu līmeni. Gadījumā, ja jums ir vajadzīga regulāra medicīniskā apskate, īpaša un regulāra medicīniska ārstēšana vai ārsta apmeklējumi, tad Veselības aizsardzības pārvalde (HSE) var izsniegt jums šo karti arī tad, ja jūsu ienākumi lielāki, nekā norādījumos paredzēts.

Ilgtermiņa slimības shēma

Personām, kurām piemīt kāda ilgstoša slimība, ir tiesības uz bezmaksas zālēm un medikamentiem šīs slimības ārstēšanai.

Zobārsta, acu ārsta un otorinolaringologa pakalpojumi

Zobārsta, periodiska acu ārsta un otorinolaringologa pakalpojumi nav ietverti ambulatoriskajos pakalpojumos, bet šāda ārstēšana nodrošināta bērniem, kurus nosūtījusi bērnu veselības aizsardzības klīnika vai pēc veselības pārbaudes skolā.

Visiem pieejamie bezmaksas pakalpojumi

Maternitātes un zīdaiņu aprūpes shēma

Maternitātes un zīdaiņu aprūpes shēma nodrošina saskaņotu aprūpes programmu visām topošajām māmiņām, kuras ir Īrijas pastāvīgās iedzīvotājas. Šos pakalpojumus sniedz jūsu izvēlētais ģimenes ārsts un slimnīcas vecmāte. Ģimenes ārsts, kurš aprūpējis māmiņu, sniedz aprūpi arī jaundzimušajam. Tajā ietilpst divas attīstības pārbaudes pirmo 6 nedēļu laikā pēc dzimšanas.

Citi pakalpojumi

- Slimnīcas pakalpojumi bērniem ar kādu īpašu ilgstošu slimību
- Zāles un medikamenti personām ar invaliditāti
- Slimnīca, diagnostika un profilakses pakalpojumi infekcijas slimību gadījumā

Tiesības uz veselības aizsardzības pakalpojumiem atbilstoši kategorijai

Šī tabula norāda, uz kādiem veselības aizsardzības pakalpojumu veidiem personām ir tiesības atbilstoši dažādo personu noteikumiem:

Pilnīgas tiesības (ar veselības apdrošināšanas karti)	Tiesības uz daļēju apmaksu (ar GP apmeklējuma karti)	Tiesības uz daļēju apmaksu
<ul style="list-style-type: none">→ Bezmaksas slimnīcas un GP pakalpojumi→ Bezmaksas zobārsta, acu ārsta un otorinolaringologa pakalpojumi→ Maternitātes pakalpojumi→ Zāles un ierīces saskaņā ar vispārējiem medicīnas pakalpojumiem	<ul style="list-style-type: none">→ Bezmaksas GP vizītes→ Visi slimnīcas pakalpojumi (kas attiecināmi uz maksas pakalpojumiem)→ Maternitātes pakalpojumi→ Atlīdzina vai daļēji sedz maksu par zālēm, pamatojoties uz zāļu apmaksas un ilgstošas slimības shēmu	<ul style="list-style-type: none">→ Visi slimnīcas pakalpojumi (kas attiecināmi uz maksas pakalpojumiem)→ Maternitātes pakalpojumi→ Atlīdzina vai daļēji sedz maksu par zālēm, pamatojoties uz zāļu apmaksas un ilgstošas slimības shēmu

Ja ir nepieciešama papildinformācija par veselības aizsardzības pakalpojumiem Īrijā, sazinieties ar vietējo Veselības aizsardzības pakalpojumu pārvaldi (sk. 3. pielikumu), kā arī plašāka informācija pieejama tīmekļa vietnē: www.citizensinformation.ie un www.hse.ie.





3. NODAĻA

**Vispārīgi EK regulu
principi un citi sociālās
drošības nolīgumi**

EK regulas

Noteikumi par sociālo drošību ir iekļauti Regulās (EEK) Nr. 1408/71, 574/72 un 859/2003.

Minētās regulas ir paredzētas, lai pārliecinātos par to, ka cilvēki, pārvietojoties Eiropas Savienībā vai Eiropas Ekonomiskajā zonā, tiek aizsargāti sociālās drošības jautājumos. Regulas nodrošina problēmu risinājumus, ar kurām cilvēki var sastapties, pārceļoties uz dzīvi vai strādāt citā dalībvalstī. Piemēram:

- Kurš apmaksā rēķinu par slimnīcu slimības vai nelaimes gadījumā, kas noticis ārzemēs?
- Kura valsts ir atbildīga par ģimenes pabalstiem?
- Kā tiek noteiktas tiesības uz pensiju, ja persona vairākus gadus strādājusi citā valstī?
- Kura valsts maksā bezdarbnieka pabalstu darba ņēmējiem, kas strādā pierobežā?

Uz ko attiecas regulas?

Pašreiz EK regulas par sociālo drošību attiecas tikai uz personām, kuras pārvietojas pa Eiropas Savienību (ES) un Eiropas Ekonomisko zonu (EEZ) vai dzīvo tajā:

- darba ņēmēji un pašnodarbinātās personas, kuras ir vai ir bijušas apdrošinātas atbilstoši tiesību aktam vienā vai vairākās ES vai EEZ dalībvalstīs;
- bezvalstnieki vai bēgļi;
- valsts ierēdņi;
- studenti;
- pensionāri;
- trešo valstu iedzīvotāji, t.i., to valstu iedzīvotāji⁽²⁾, kuras neietilpst ES vai EEZ;
- iepriekšminēto personu ģimenes locekļi un ģimenes locekļi apgādnieka zaudējuma gadījumā, neraugoties uz to nacionālo piederību.

2 Papildinformāciju sk. šīs nodaļas sadaļā "Trešo valstu iedzīvotāji".



Kurās valstīs var paļauties uz šiem noteikumiem?

Personas var paļauties uz EK regulām par sociālo drošību visās Eiropas Savienības vai Eiropas Ekonomiskās zonas valstīs. Turpmāk ir norādīts visu Eiropas Savienības valstu saraksts:

 Austrija	 Vācija	 Nīderlande
 Beļģija	 Grieķija	 Polija
 Bulgārija	 Ungārija	 Portugāle
 Kipra	 Īrija	 Rumānija
 Čehija	 Itālija	 Slovēnija
 Dānija	 Latvija	 Slovākija
 Igaunija	 Lietuva	 Spānija
 Somija	 Luksemburga	 Zviedrija
 Francija	 Malta	 Apvienotā Karaliste

Eiropas Ekonomiskajā zonā ir 27 dalībvalstis, kā arī Norvēģija, Īslande un Lihtenšteina.

Piezīme. Ja vien kontekstā nav saprotams citādi, šajā rokasgrāmatā vārds “valsts” un “dalībvalsts” ir viena no iepriekš minētajām valstīm.

Kādi gadījumi tiek apdrošināti?

ES regulas par sociālo drošību attiecas uz visu valstu tiesību aktiem par:

- slimību un maternitāti;
- nelaimes gadījumiem darbā un slimībām;
- invaliditātes pabalstiem;
- bezdarbnieku pabalstiem;
- ģimenes pabalstiem;
- vecuma pensijām;
- apgādnieka zaudējuma pabalstiem;
- pabalstiem nāves gadījumā.

Vispārīgi principi, lai noskaidrotu, kuras valsts tiesību akti ir piemērojami

Pirms darba līguma noslēgšanas jānoskaidro, kuras dalībvalsts sociālās drošības tiesību akts attiecas uz jums. Tas ir īpaši svarīgi ne tikai tāpēc, lai veiktu sociālās apdrošināšanas iemaksas, bet arī lai vēlāk saņemtu sociālās drošības maksājumus un pensiju.

Ir noteikumi, kas aizsargā pret iespēju nepiemērot jebkādu tiesību aktu, piemēram, ja bieži šķērsojat robežas vai arī ja ir vairāki tiesību akti, kas piemērojami vienlaikus. Noteikumi uzliek saistības un neļauj jums izvēlēties piemērojamos sociālās drošības tiesību aktus.

Parasti esat apdrošināts (vai nu esot nodarbināts vai pašnodarbināts) tikai saskaņā ar **vienas** dalībvalsts sociālās drošības sistēmu. Parasti tā ir valsts, kurā strādājat, neraugoties uz to, kurā valstī dzīvojat vai kurā valstī atrodas jūsu darba devēja uzņēmums. Tomēr šādiem noteikumiem ir daži izņēmumi (sk. īpašās kategorijas turpmāk).

Ja nedzīvojat nevienā no dalībvalstīm, kurā strādājat, esat iekļauts tās dalībvalsts sociālās drošības sistēmā, kurā ir jūsu darba devējs. Tomēr darba ņēmējs, kurš ir nodarbināts vienā dalībvalstī un tajā pašā laikā pašnodarbināts citā dalībvalstī, izņēmuma gadījumos var būt apdrošināts abās valstīs.

Darba ņēmēju īpašās kategorijas

1. Darba ņēmēji, kas ir ārzemju komandējumā

Dažkārt uzņēmums vai organizācija, kurā strādājat, var uz laiku jūs nosūtīt strādāt uz citu valsti. To dēvē par ārzemju komandējumu. Ja ārzemju komandējums ir 12 mēneši vai īsāks par to un jūs neesat aizsūtīts aizvietot citu darba ņēmēju, kura komandējuma laiks ir beidzies, uz jums attiecas “sūtītājvalsts” sociālās drošības sistēma pat, ja esat nosūtīts ārzemju komandējumā.

Pirms došanās uz ārzemju komandējuma valsti jāaizpilda E101 veidlapa, kura apliecina, ka esat apdrošināts, pamatojoties uz “sūtītājvalsts” tiesību aktiem. Jūs vai jūsu darba devējs var pieprasīt minēto veidlapu no iestādes valstī, kuras sociālās drošības sistēmā jūs būsiet laikā, kamēr esat ārzemju komandējumā.



Ja neparedzētu apstākļu dēļ jūsu nodarbinātība ārzemēs ir ilgāka nekā 12 mēneši, var pieteikties perioda pagarināšanai līdz pat 12 mēnešiem no ārzemju komandējuma ilguma. Ja jums ir piešķirts šis pagarinājums, jums jāaizpilda E102 veidlapa.

Noteikumi par ārzemju komandējumiem attiecas gan uz darba ņēmējiem, gan uz pašnodarbinātajiem, kuri uz laiku strādā citā valstī.

Papildinformāciju varat iegūt praktiskajā rokasgrāmatā par ārzemju komandējumiem, kas atrodama tīmekļa vietnē:

http://europa.eu.int/comm/employment_social/social_security_schemes/docs_en.htm.



2. Jūrnieki

Ja esat jūrnieks un strādājat uz kuģa, kas kuģo zem dalībvalsts karoga, tiksiet apdrošināts minētajā valstī, neraugoties uz to, ka dzīvojat citā valstī. Izņēmumus piemēro gadījumā, ja strādājat uz kuģa un jums maksā uzņēmums, kura juridiskā adrese ir valstī, kurā dzīvojat. Kā arī, ja strādājat ostā, uz jums attiecas tās valsts tiesību akti, kurā strādājat.

3. Starptautisko pārvadājumu darba ņēmēji

Ja strādājat starptautiskā dzelzceļa, autoceļa, gaisa vai iekšzemes ūdensceļu transporta uzņēmumā, esat apdrošināts tajā dalībvalstī, kurā atrodas šis uzņēmums. Izņēmumi ir piemērojami, ja strādājat šī uzņēmuma filiāles birojā vai aģentūrā, kura ir citā dalībvalstī, vai arī, ja galvenokārt strādājat valstī, kurā dzīvojat.

4. Valsts ierēdņi

Ja esat valsts ierēdnis, esat apdrošināts tajā valstī, kuras valdībā strādājat.

5. Bruņotajos spēkos dienējošas personas

Ja dienējat bruņotajos spēkos vai civildienestā, jūs esat sociālās drošības sistēmas dalībnieks valstī, kuras dienestam kalpojat.

6. Personas, kuras ir darba ņēmēji diplomātiskajās misijās vai konsula amatos

Parasti jūs tiksiet apdrošināts valstī, kurā atrodas diplomātiskā misija vai konsulārs. Tomēr, ja esat "sūtītājvalsts" pilsonis, varat izlemt būt apdrošinātam šajā valstī.

7. Darba ņēmēji, kas strādā pierobežā

Pierobežā strādājošie darba ņēmēji ir nodarbinātas vai pašnodarbinātas personas, kas:

strādā citā dalībvalstī, nevis tajā, kurā dzīvo;
vismaz reizi nedēļā atgriežas valstī, kurā dzīvo.

Darba ņēmējs, kas strādā pierobežā, ir aizsargāts, pamatojoties uz drošības noteikumiem tādā pašā veidā, kādā visas citas personu kategorijas, uz kurām attiecas šie noteikumi.

Piemēram:

- esat apdrošināts valstī, kurā strādājat;
- jūs varat pretendēt uz ģimenes pabalstu valstī, kurā strādājat, attiecībā uz ģimenes locekļiem, kuri dzīvo citā dalībvalstī;
- saņemat atsevišķu pensiju no katras valsts, kurā bijāt apdrošināts vismaz gadu.



Tomēr ir daži īpaši noteikumi par slimības un bezdarba pabalstiem.

Trešo valstu pilsoņi

EK sociālās drošības noteikumi ir piemērojami arī⁽³⁾ trešo valstu pilsoņiem, kuri vēl nav apdrošināti tikai viņu nacionalitātes dēļ, kā arī viņu ģimenes locekļiem un to apgādnieka zaudējuma gadījumā.

Lai uz jums attiektos piemērojamie noteikumi, jums **jābūt**:

- attiecīgās dalībvalsts likumīgam un pastāvīgam iedzīvotājam,
- dzīvojušam vai strādājušam **vismaz divās** dalībvalstīs.

Likumīga pastāvīgā dzīvošana ir noteikta saskaņā ar attiecīgās dalībvalsts tiesību aktiem.

Piemērojamie noteikumi **nedod** tiesības uz iebraukšanu, palikšanu vai dzīvošanu dalībvalstī vai strādāšanu, bet minētie noteikumi neattiecas uz **Dāniju, Norvēģiju, Īslandi, Lihtenšteinu un Šveici**.

ES nolīgums ar Šveici

Šveice nav EK vai EEZ dalībvalsts, bet nolīgums, kas stājās spēkā 2002. gada 1. jūnijā, nosaka, ka EK sociālās drošības noteikumi attiecas arī uz Šveici.

Nolīgums attiecas uz ES valstīm un to pilsoņiem, bezvalstniekiem un bēgļiem (pamatojas uz Ženēvas Konvenciju), kā arī Šveices pilsoņiem. Nolīgums neattiecas uz Norvēģiju, Īslandi un Lihtenšteinu.

Lai uzsāktu darbu Šveicē, ir jābūt uzturēšanās atļaujai, kā arī, pamatojoties uz ES/Šveices nolīgumu, Šveicei ir tiesības ierobežot uzturēšanās atļauju izsniegšanas skaitu. Nolīgums attiecas uz darba ņēmējiem, kuriem ir uzturēšanās atļaujas, kā derīguma termiņš ir gads vai ilgāks. Atsevišķi noteikumi attiecas uz darba ņēmējiem, kuriem ir uzturēšanās atļauja uz termiņu, kas ir isāks nekā gads.

3 Padomes Regula (EK) 859/2003, kura stājās spēkā 2003. gada 1. jūnijā.



Sociālās drošības nolīgumi ar citām valstīm

Īrijai ir īpaši sociālās drošības nolīgumi ar šādām valstīm:

- Austrija (pārsvarā pakļauta ES regulām);
- Kanāda;
- Austrālija;
- Amerikas Savienotās Valstis;
- Jaunzēlande;
- Kvebeka;
- Šveice (pārsvarā pakļauta ES regulām).

Šādi nolīgumi aizsargā tiesības uz pensijām personām, kuras strādā Īrijā un vienā no minētajām valstīm. To panāk, atļaujot attiecīgajām iestādēm ņemt vērā Īrijas sociālās apdrošināšanas periodu un, ja ir paredzēts, pastāvīgās uzturēšanās periodus otrā valstī, pieņemot lēmumu par darba ņēmēja tiesībām uz pensiju.

Īrijai ir nolīgums arī ar Apvienoto Karalisti. Šis nolīgums paredz sociālās drošības aizsardzību darba ņēmējiem un to ģimenēm, pārvietojoties pa Īriju, Menas salu un Normandijas salām⁽⁴⁾. Minētais nolīgums, ne tikai aizsargā tiesības uz pensiju, bet arī aizsargā tiesības uz dažiem īstermiņa maksājumiem, piemēram, bezdarbnieka un slimības pabalstiem.

Tādējādi, ja strādājat Īrijā un jebkurā valstī, ar kuru Īrijai ir sociālās drošības nolīgums, saskaņā ar minētajiem nolīgumiem jūs varat saņemt skaidras naudas pabalstus.

4 Nolīgums attiecas uz šādām salām: Džersija, Gērnsija, Oldernija, Hārma un Džethū.





4. NODAĻA

**Slimības un maternitātes
pabalsti**

Pamatojoties uz EK noteikumiem, slimības un maternitātes pabalsti ir iedalīti divās kategorijās:

→ skaidras naudas pabalsti un pabalsti natūrā.

Skaidras naudas pabalsti

Parasti minētie pabalsti ir paredzēti, lai aizstātu ienākumus, kuri zaudēti slimības dēļ. Parasti skaidras naudas pabalsti tiek maksāti atbilstoši tās valsts tiesību aktiem, kurā persona ir apdrošināta neatkarīgi no tā, kurā valstī persona dzīvo vai uzturas.

Pabalsti natūrā

Šādi pabalsti parasti ir veselības aprūpes un zobārstu pakalpojumiem, medikamentiem un slimnīcas ārstēšanās pakalpojumiem, kā arī tiešie maksājumi, kas paredzēti minēto pakalpojumu apmaksai.

Parasti pabalsti natūrā tiek maksāti atbilstoši tās valsts tiesību aktiem, kurā persona dzīvo vai uzturas, pieņemot, ka persona tajā valstī ir apdrošināta.

Skaidras naudas slimības pabalsti Īrijā

Ņemot vērā EK regulas, šādi pabalsti Īrijā ir klasificēti kā slimības un maternitātes pabalsti:

Sociālās apdrošināšanas maksājumi:

- maternitātes pabalsts;
- darba drošības un veselības aizsardzības pabalsts;
- adoptācijas pabalsts;
- slimības pabalsts;
- aprūpes pabalsts;
- ārstēšanās pabalsts.

Maksājumi, kas nav atkarīgi no sociālās apdrošināšanas:

- uztura piemaksa infekcijas slimības gadījumā;
- neredzīgo labklājības pabalsts;
- rehabilitācijas piemaksa.



Sociālās apdrošināšanas maksājumi

Maternitātes pabalsts

Maternitātes pabalsts ir maksājums darba ņēmējiem vai pašnodarbinātām personām, kuras atbilst konkrētiem PRSI sociālās apdrošināšanas iemaksu nosacījumiem. Ja esat darba ņēmējs, jums ir jāstrādā darbā, kurš piemēro 1994. gada Aktu par darba ņēmēju aizsardzību uzreiz 1. dienā pēc aiziešanas dekrēta atvaļinājumā. Ja esat pašnodarbinātais, jums jābūt sociāli apdrošinātam pašnodarbinātajam.

Maternitātes pabalsta pieteikums jāiesniedz vismaz 6 nedēļas (12 nedēļas, ja esat pašnodarbinātais) pirms bērna paredzētās dzimšanas dienas. Maternitātes pabalsts tiek maksāts 26 nedēļas⁽⁵⁾, ieskaitot pēdējās 2 nedēļas pirms un 4 nedēļas pēc gaidāmā bērna dzimšanas dienas (atbilstoši noteikumiem par dekrēta atvaļinājumu). Maksājumi tiek veikti katru nedēļu, ieskaitot naudu jūsu bankas kontā vai pa pastu nosūtīt čeku. Pabalstu maksājumu summa ir 80% no jūsu atbilstošā nodokļa gada ienākumiem attiecībā uz nedēļas minimālo un maksimālo maksājumu. Dekrēta atvaļinājuma sākuma datumu nosaka attiecīgais ienākumu nodokļu gads.

Jūs arī varat iegūt tiesības uz dzemdniecības pakalpojumiem, ko nodrošina veselības pakalpojumu pārvalde.

Darba drošības un veselības aizsardzības pabalsts

Darba drošības un veselības aizsardzības pabalsts ir paredzēts strādājošām sievietēm, kurām darba devējs ir piešķīris darba drošības un veselības aizsardzības atvaļinājumu, jo viņas ir grūtniecības stāvoklī, nesen ir dzemdējušas vai arī baro bērnu ar krūti un nevar turpināt darbu veselības un drošības apsvērumu dēļ.

Darba devējs piešķir darba ņēmēja darba drošības un veselības aizsardzības atvaļinājumu, ja darba devējs nevar nodrošināt veselībai drošu darba vidi, kamēr darba ņēmēja ir grūtniecības stāvoklī vai baro bērnu ar krūti, vai arī nevar uzlikt darba ņēmējai pienākumus, kas nav saistīti ar risku.

Jūsu darba devējam ir jāapmaksā darba drošības un veselības aizsardzības atvaļinājuma pirmā 21 diena. Pēc tam jūs saņemsiet darba drošības un veselības aizsardzības pabalstu no sociālo un ģimenes lietu departamenta. Maksājumi tiek veikti katru nedēļu, ieskaitot naudu jūsu bankas kontā vai pa pastu nosūtīt čeku. Jūsu pabalsts tiek aprēķināts, ievērojot jūsu personīgo iztiku, kā arī papildu summu, uz kuru ir tiesības pieaugušajam vai jebkuram jūsu bērnam (sk. 12. nodaļu).

5 Divdesmit divas nedēļas, ja grūtniecības un dzemdību atvaļinājums beidzas pirms 2007. gada 1. marta.



Adoptācijas pabalsts

Adoptācijas pabalsts ir paredzēts vecākiem, kuri adoptē bērnu. Adoptācijas pabalstu var saņemt, ja esat darba ņēmējs vai pašnodarbinātais un atbilstat noteiktajam PRSI sociālās apdrošināšanas iemaksu līmenim, kas ir reģistrēts jūsu personīgajā sociālās apdrošināšanas ierakstā.

Ja esat darba ņēmējs, jums ir jābūt darbam, kas apdrošina jūs atbilstoši 1995. gada Adoptācijas atvaļinājuma likumam.

Jums ir jāpiesakās adoptācijas pabalstam 5 nedēļas pirms plānojat doties adoptācijas atvaļinājumā. Adoptācijas pabalstu var saņemt 24 nedēļas⁽⁶⁾, no datuma, kad bērns pārceļas pie jums. Maksājumi tiek veikti katru nedēļu, ieskaitot naudu jūsu bankas kontā vai nosūtot čeku pa pastu. Pabalstu maksājumu summa ir 80% no jūsu atbilstošā nodokļa gada ienākumiem, pamatojoties uz nedēļas minimālo un maksimālo maksājumu noteikumiem.

Slimības pabalsts

Slimības pabalstu apdrošinātām personām maksā katru nedēļu laikā, kad persona nav spējīga strādāt (parasti slimības vai traumas dēļ). Traumas pabalsts tiek maksāts slimības pabalsta vietā, ja darbnespējas cēlonis ir nelaimes gadījums darbā vai darbā izraisīta slimība.

Lai saņemtu pabalstu, jums jāatbilst arī noteiktajam PRSI sociālās apdrošināšanas iemaksu līmenim.

Slimības pabalstu nemaksā par pirmajām 3 darbnespējas dienām, šis laiks tiek dēvēts par gaidīšanas dienām. Saņemot slimības pabalstu, jūs turpināsiet to saņemt tikmēr, kamēr būsiet spējīgs strādāt, vai arī līdz pensijas vecumam (66 g.v.), ja jums ir vismaz 260 veiktās PRSI sociālās apdrošināšanas iemaksas. Maksājumi beidzas pēc 52 darbnespējas nedēļām.

Jums ir jāpiesakās slimības pabalstam 7 dienu laikā pēc darbnespējas iestāšanās. Departamentam jums ir jānosūta ārsta izrakstīts "darbnespējas sertifikāts". Parasti sertifikāts ir vajadzīgs par katru nedēļu, kurā nespējat strādāt.

Slimības pabalsta maksājumi ar papildu summu, kas paredzēta pieaugušajam, kuram ir tiesības uz to, vai arī kas paredzēta bērnam, kuram ir tiesības uz to (sk. 12. nodaļu), tiek veikti katru nedēļu, ieskaitot naudu jūsu bankas kontā vai čeka veidā, izsūtot to pa pastu.

6 Divdesmit nedēļas, ja adopcijas atvaļinājums beidzas pirms 2007. gada 1. marta.



Aprūpes pabalsts

Aprūpes pabalsts ir maksājums apdrošinātām personām, kuras nesen ir aizgājušas no darba, lai aprūpētu cilvēku, kuram nepieciešama nepārtraukta aprūpe un uzmanība. Tajā ietilpst maksājums personīgi jūsu iztikai, kā arī papildu summa par bērniem, kuriem ir tiesības uz to. Pabalsts tiek maksāts līdz pat 2 gadiem. Varat pieteikties nesadalītam pabalstam par 65 nedēļu periodu vai uz sadalītiem laika periodiem, kuru kopējā summa ir par 65 nedēļām. Ja aprūpējat vairāk nekā vienu personu, jums var piešķirt papildu 50% no personīgā iztikas pabalsta. Aprūpes pabalsti tiek maksāti katru nedēļu, ieskaitot naudu jūsu bankas kontā.

Jums pienāksies šis pabalsts, ja jūs, aprūpētājs, **un** persona, kuru jūs aprūpējat atbilst attiecīgiem nosacījumiem. Nosacījumu saraksts norādīts turpmāk.

Jums, aprūpētājam, ir jāatbilst šādiem noteikumiem:

- jābūt vecākam par 16 gadiem;
- jābūt nostrādājušam 8 nedēļas pēdējo 26 nedēļu laikā;
- jāatbilst PRSI sociālās apdrošināšanas iemaksu noteikumiem;
- jāaiziet no darba (kurš bija vismaz uz 16 stundām nedēļā vai 32 stundām divās nedēļās), lai aprūpētu kādu personu;
- nedrīkstat būt vairāk nekā 15 stundas nedēļā ārpus mājas nodarbināta vai pašnodarbināta persona;
- nedrīkstat dzīvot slimnīcā, aprūpes namā vai tamlīdzīgā iestādē.

Aprūpējamajai(-ām) personai(-ām) jāatbilst šādām prasībām:

- jābūt invaliditātei, kuras dēļ ir nepieciešama nepārtraukta aprūpe un uzmanība (nepieciešams medicīniskais sertifikāts);
- parasti šāda persona nedrīkst dzīvot slimnīcā, mājās vai tamlīdzīgā iestādē.

Ja aizejat no darba, lai aprūpētu kādu personu, kurai nepieciešama nepārtraukta aprūpe un uzmanība, jums var piešķirt neapmaksātu pagaidu atvaļinājumu, ko citādi dēvē par aprūpētāja atvaļinājumu. Lai iegūtu informāciju par šo atvaļinājumu, jāsazinās ar **Informācijas nodaļu par nodarbināto tiesībām (Employment Rights Information Unit)**, kas ir Uzņēmumu, tirdzniecības un nodarbinātības departamentā (Department of Enterprise, Trade and Employment), pa tālruni (01) 631 3131 vai pa tālruni 1890 201 615, ja dzīvojat ārpus 01 koda zonas.

Papildinformāciju par aprūpētāja atvaļinājuma tiesību aktu var iegūt Uzņēmējdarbības, tirdzniecības un nodarbinātības departamenta tīmekļa vietnē <http://www.entemp.ie> vai nosūtot e-pastu uz erinfo@entemp.ie.

Ārstēšanās pabalsts

Ārstēšanās pabalstā ir ietverti abi pabalsti – gan skaidras naudas, gan pabalsts natūrā, tādēļ attiecīgo pabalsta veidu pabalsta maksātājvalsts var diferencēt atkarībā no pabalsta veida, kuru saņemat.

Zobārsta, acu ārsta un otorinolaringologa pabalstus izmaksā Sociālo un ģimenes lietu departaments, pamatojoties uz aprūpes pabalstu shēmu.

Veselības apdrošināšanas kartes īpašniekiem, tostarp 70 gadus vecām vai vecākām personām, ir tiesības uz zobārsta un acu ārsta pakalpojumiem, kā arī uz dzirdes aparātiem, kuri jānodrošina Veselības aizsardzības pakalpojumu vadībai.

Ja nepieciešams, pirmsskolas vecuma bērniem un pamatskolas bērniem ir tiesības uz zobārsta, acu ārsta un otorinolaringologa pakalpojumiem. Par 16 gadiem jaunākiem bērniem, kuri apmeklē valsts skolu, ir tiesības uz zobārsta pakalpojumiem.

Pamatojoties uz ārstēšanās pabalstu shēmu, jūs varat saņemt maksājumus, lai segtu izdevumus par šādiem ārstēšanās pakalpojumiem vai ierīcēm:

- zobārsta pakalpojumiem, ietverot zobu apskati un diagnozi, zobakmens noņemšanu un zobu pulēšanu, akūti iekaisušu smaganu ārstēšanu, zobu plombēšanu, zobu raušanu, protēzes un zoba kanāla terapiju;
- acu ārsta pakalpojumiem, ietverot acu pārbaudi, brilles, lēcu aizvietošanu vecajām brillēm;
- apmēram pusī no dzirdes aparātu izmaksām vai apmēram maksimāli noteikto apmaksu par dzirdes aparāta remontiem;
- apmēram noteikto summu jeb pusī no izmaksām par kontaktlēcām, ja, ievērojot veselības stāvokli, vajadzīgas kontaktlēcas.

Lai jums vai jūsu laulātajam(-ai) būtu tiesības uz pabalstu, jums ir jāatbilst noteiktajam PRSI sociālās apdrošināšanas iemaksu līmenim. Pabalsts ir tikai palīdzība par ārstēšanās pakalpojumu izmaksām, arī jums pašam tomēr ir jāapmaksā daļa no pakalpojumu vai ierīču izmaksām.

Sasniedzot 60 vai 66 gadu vecumu, ja atbilstat noteiktajam PRSI sociālās apdrošināšanas iemaksu līmenim, jums saglabājas tiesības uz pabalstiem uz visu mūžu.



Jūs varat saņemt:

- pabalstu par citā ES/EEZ dalībvalstī sniegto zobārsta pakalpojumu;
- acu ārsta pabalstu par citā ES/EEZ dalībvalstī veiktajām redzes pārbaudēm vai arī nopirktajām brillēm vai kontaktlēcām;
- pabalstu par citā ES/EEZ dalībvalstī iegādātu(-iem) dzirdes aparātu(-iem).

1. piemērs

Jūs strādājat Īrijā un nolemjat braukt uz Čehiju, lai ārstētu zobus. Zobārstam Čehijā jāmaksā par visiem saņemtajiem pakalpojumiem vai ierīcēm un pēc tam uz turpmāk norādīto adresi jūs nosūtāt pieteikumu, kurš jāaizpilda arī zobārstam Čehijā.

Tā kā par pakalpojumiem un/vai ierīcēm jau esat samaksājis, pabalstu Sociālais un ģimenes lietu departaments izmaksā jums, nevis zobārstam. Ja Īrijā veiktie PRSI sociālās apdrošināšanas maksājumi nav pietiekami, lai iegūtu tiesības uz pabalsta saņemšanu, tos var apvienot ar citā dalībvalstī veiktajām apdrošināšanas iemaksām, lai jebkurā citā dalībvalstī iegūtu tiesības saņemt pabalstu.

2. piemērs

Jūs strādājat Īrijā jau vairākus mēnešus. Pirms atbraukšanas uz Īriju jūs vairākus gadus strādājat Austrijā. Aizbraucot uz mājām Austrijā, jūs aizejat uz acu pārbaudi, kurā tiek konstatēts, ka jums ir nepieciešamas brilles vai kontaktlēcas.

Jums ir jāsamaksā acu ārstam (vai citam atbilstošajam ārstam) Austrijā par visiem pakalpojumiem vai ierīcēm, ko esat saņēmis, un pēc tam jānosūta pabalsta pieteikums, kurš jāaizpilda arī ārstam Austrijā un jānosūta uz turpmākajā lapā norādīto adresi.

Tā kā jūs esat jau samaksājis par acu pārbaudi un brillēm vai kontaktlēcām, Sociālo un ģimenes lietu departaments samaksā pabalstu jums, nevis acu ārstam. Ja jūsu Īrijas PRSI sociālās apdrošināšanas iemaksas nav pietiekamas, lai iegūtu tiesības saņemt pabalstu, apdrošināšanas iemaksas var apvienot ar Austrijā vai citā dalībvalstī veiktajām iemaksām, lai iegūtu tiesības saņemt pabalstu.

Jums ir jāsasazinās ar Ārstēšanās pabalsta nodaļu pirms izbraukuma, lai dabūtu pieteikuma lapu, kā arī lai uzzinātu summas apmēru, kuru departaments maksās par pakalpojumiem:

Treatment Benefit Section

Department of Social and Family Affairs
St. Oliver Plunkett Road
Letterkenny
Co. Donegal.
Tālrunis: 1890 400 400

Maksājumi, kas nav atkarīgi no sociālās apdrošināšanas

Uztura piemaksa infekcijas slimības gadījumā

Infekcijas slimības uztura piemaksa ir maksājums virs 16 gadu veciem cilvēkiem, kuri ārstējas no tuberkulozes (TB) un dažām citām infekcijas slimībām.

Šis pabalsts pamatojas uz iztikas līdzekļu pārbaudi, un to nodrošina Veselības aizsardzības pakalpojumu pārvalde.

Neredzīgo labklājības pabalsts

Neredzīgo labklājības pabalsts ir maksājumi personām, kuras ir aklas un saņem pensiju neredzīgajiem vai invaliditātes pabalstu.

Šis pabalsts pamatojas uz iztikas līdzekļu pārbaudi, un to nodrošina Veselības aizsardzības pakalpojumu pārvalde.

Rehabilitācijas piemaksa

Rehabilitācijas piemaksu piešķir personām, kuras piedalās Veselības aizsardzības un bērnu departamenta apstiprinātajā rehabilitācijas programmā.

Šī piemaksa nav pamatota uz iztikas līdzekļu pārbaudi, un to nodrošina Veselības aizsardzības pakalpojumu pārvalde.

Kura valsts maksā pabalstus skaidrā naudā?

Parasti valstī, kurā esat apdrošināts, atbilstoši šīs valsts tiesību aktiem par šādiem pabalstiem jums ir tiesības uz slimības un maternitātes pabalstiem skaidrā naudā.

Ja jūs strādājat Īrijā un maksājat PRSI sociālās apdrošināšanas iemaksas, varat saņemt pabalstus no šīs valsts, pamatojoties uz jūsu PRSI ierakstu Īrijā. Ja jūs neesat maksājis pietiekamas PRSI sociālās apdrošināšanas iemaksas Īrijas ierakstā, jūs varat pievienot citas dalībvalsts apdrošināšanas iemaksu ierakstus, lai jums būtu tiesības uz pabalstu.



Kad jūs pieprasāt šādus pabalstus, jums ir jāsniedz informācija par jebkuru strādāšanas periodu ārpus Īrijas. Šādā gadījumā Sociālo un ģimenes lietu departaments pieprasa par jums papildinformāciju tieši no attiecīgajām valstīm.

Ja jūsu pēdējā darba vieta bija citā dalībvalstī un jūs tagad dzīvojat Īrijā, bet vēl neesat strādājis šajā valstī, minētos pabalstus apmaksā valsts, kurā jūs pēdējo reizi strādājāt. Jums jānosūta pieteikums par pabalstu saņemšanu Sociālo un ģimenes lietu departamentam, un tas nokārtos formalitātes ar attiecīgo valsti.

Ja jums ir tiesības no Īrijas saņemt slimības vai maternitātes pabalstu skaidrā naudā un jūs vēlaties pārcelties uz dzīvi citā ES vai EEZ dalībvalstī, jāsazinās ar Sociālo un ģimenes lietu departamentu, lai apliecinātu jūsu tiesības. Šādu apliecinājumu var atteikt tikai tādā gadījumā, ja pārcelšanās var nelabvēlīgi ietekmēt jūsu veselību.

Piemērs

Īrijā jūs esat dzīvojis un strādājis pēdējos divus gadus, bet parasti dzīvojat Vācijā. Jūs saņemat slimības pabalstu no Īrijas un nolemjat atgriezties Vācijā. Īrija turpina jums maksāt slimības pabalstu tik ilgi, kamēr jums uz to ir tiesības atbilstoši Īrijas tiesību aktiem.

Lai iegūtu informāciju par to, vai jums ir tiesības uz pabalstiem, kuri nav pamatoti ar sociālās apdrošināšanas iemaksām, jums ir jāsaazinās ar Valsts veselības dienestu (HSE) (sk. 3. pielikumu).

Veselības aizsardzības pakalpojumi Īrijas pagaidu apmeklētājiem

Ja jūs Īrijā esat uz laiku un esat apdrošināts citas dalībvalsts veselības aizsardzības sistēmā, jūs varat saņemt bezmaksas veselības aprūpi Īrijas valsts veselības aprūpes sistēmā, uzrādot savu Eiropas Veselības apdrošināšanas karti vai pagaidu sertifikātu.

“Nepieciešamā veselības aprūpe” ir aprūpe, kas paredzēta, lai nodrošinātu jūsu pagaidu apmeklējuma turpināšanos atbilstoši drošiem medicīniskiem apstākļiem, ņemot vērā apmeklējuma laika periodu tādā veidā, lai jūs nebūtu spiests atgriezties mājās ārstēties ātrāk, nekā bija plānots. Tas neattiecas uz gadījumu, kad esat atbraucis uz laiku nolūkā saņemt ārstniecības pakalpojumus.

Veselības aizsardzības pakalpojumi Īrijā pastāvīgi dzīvojošiem, bet apdrošinātiem citā dalībvalstī

Ja jūs esat pastāvīgais Īrijas iedzīvotājs, bet esat apdrošināts citas dalībvalsts veselības aizsardzības sistēmā, jums ir tiesības saņemt bezmaksas veselības aprūpi, kāda paredzēta atbilstoši Īrijas tiesību aktos, un parasti par pierādījumu jūsu tiesībām jums piešķir veselības apdrošināšanas karti. Tas visbiežāk ir gadījumā, ja esat:

- nodarbinātais vai pašnodarbinātais citā dalībvalstī, bet pastāvīgi dzīvojat Īrijā;
- esat citas dalībvalsts pensionārs, kas pastāvīgi dzīvo Īrijā, bet neesat Īrijas pensionārs, kā arī nestrādājat Īrijā;
- esat apgādājamais no jebkuras no iepriekš minētajām grupām.

Īpašie noteikumi darba ņēmējiem, kas strādā pierobežā

Darba ņēmējs, kas strādā pierobežā, ir persona, kas strādā vienā dalībvalstī, bet dzīvo citā un atgriežas valstī, kurā dzīvo, vismaz reizi nedēļā. Kā robežas darba ņēmējam, jums ir tiesības uz veselības aizsardzības pakalpojumiem abās valstīs, gan tajā, kurā strādājat, gan tajā, kurā dzīvojat. Jūsu apgādājamiem ir tiesības uz veselības aizsardzības pakalpojumiem valstī, kurā tie dzīvo. Kā robežas darba ņēmējs, kas dzīvo Īrijā, jūs un jūsu apgādājamie parasti saņemsiet veselības apdrošināšanas karti tik ilgi, kamēr jūs esat laulātais(-ā) vai civillaulātais(-ā) nestrādā vai nav pašnodarbinātais Īrijā.

Jums ir jāsažinas ar Valsts veselības dienestu (HSE) (sk. 3. pielikumu), lai iegūtu informāciju par to, kā iegūt tiesības uz šādiem pakalpojumiem.

Sīkāka informācija par noteikumiem attiecībā uz atbilstošajām apmaksām par veselības aprūpi ārzemēs pieejama Eiropas Komisijas tīmekļa vietnē:

http://ec.europa.eu/employment_social/social_security_schemes/healthcare/index_en.htm





5. NODAĻA

**Nelaiemes gadījumi darba
vietā un arodslimības**

Darba traumas pabalstus var maksāt apdrošinātām personām, kuras gūst ievainojumus darba laikā, vai personām, kuras iegūst arodslimības.

Saskaņā ar EK noteikumiem darba nelaimes gadījumu pabalsti un arodslimību pabalsti – tāpat kā slimības un maternitātes pabalsti – tiek maksāti natūrā vai skaidrā naudā.

Pabalsti natūrā

Ja ciešat nelaimes gadījuma darbā dēļ vai arodslimības dēļ, jums ir tiesības uz pabalstiem skaidrā naudā atbilstīgi tās valsts tiesību aktiem, kurā jūs dzīvojat. Tāds pats gadījums ir tad, kad sociālās apdrošināšanas iemaksas maksājat valstī, kurā nedzīvojat.

Pabalsti skaidrā naudā

Saskaņā ar EK noteikumiem Īrijā šādi skaidras naudas pabalsti tiek klasificēti kā darba nelaimes gadījumu pabalsti un arodslimības pabalsti:

- Traumas pabalsts;
- Invaliditātes pabalsts un darbnespējas piemaksa;
- Medicīniskā aprūpe;
- Pabalsti nāves gadījumā.

Traumas pabalsts

Traumas pabalstu maksā, kamēr nespējat strādāt, t.i., apmēram 26 nedēļas no nelaimes gadījuma darbā dienas vai arodslimības sākuma dienas. Ja pēc 26 nedēļām jūs joprojām neesat darbspējīgs, jums ir tiesības uz slimības pabalstu (sk. 4. nodaļu).

Ja ar jums notiek nelaimes gadījums darbā, par to ir nekavējoties jāinformē jūsu darba devējs. Jums ir jānosūta darbnespējas sertifikāts Sociālo un ģimenes lietu departamentam, šādu sertifikātu jums izrakstīs gandrīz jebkurš ārsts. Jums ir jāturpina sūtīt šis sertifikāts katru nedēļu, kurā jūs neesat spējīgs strādāt.

Jūsu pabalsts tiek aprēķināts, ņemot vērā jūsu personīgo iztikas nepieciešamību, kā arī tiek pievienota papildu summa par tiesībām uz pabalstu pieaugušajam vai jebkuram bērnam (sk. 12. nodaļu). Šis pabalsts parasti tiek maksāts no ceturtais darbnespējas dienas, un to izmaksā katru nedēļu, pa pastu nosūtot čeku.

Invaliditātes pabalsts un darbnespējas piemaksa

Invaliditātes pabalstu var izmaksāt, ja nelaimes gadījuma darbā vai arodslimības dēļ jūs zaudējat garīgās vai fiziskās spējas arī gadījumā, ja neesat darbnespējīgs. Jums jāpiesakās šim pabalstam 3 nedēļu laikā pēc nelaimes gadījuma vai atklājot slimību. Ja to neizdara noteiktajā laikā, ir risks zaudēt daļu no pabalsta.

Jūsu pabalsta summa ir atkarīga no invaliditātes pakāpes, kuru novērtē medicīniski.

20% novērtēšanas gadījumā invaliditātes pabalsts parasti ir liela summa (dēvēta arī par prēmiju). Šī summa ir atkarīga no invaliditātes pakāpes, kā arī no tā, cik ilgi būsiat invalīds. Pensiju piešķir personām, kuru invaliditāti novērtē par 20% vai augstāk.

Darbnespējas piemaksu var piešķirt, ja persona saņem invaliditātes pabalstu un nelaimes gadījuma darbā vai arodslimības dēļ tiek uzskatīta par darbnespējīgu uz visu mūžu, kā arī minētajām personām nav tiesību uz slimības pabalstu (sk. 4. nodaļu).

Medicīniskā aprūpe

Pamatojoties uz darbā gūto traumu shēmu, apmaksā medicīniskās aprūpes izmaksas, kas ir lielākas vai mazākas nekā izmaksas, kuras ir jau apmaksājusi Veselības aizsardzības pakalpojumu pārvaldība, vai ir jau apmaksātas ārstēšanās pabalsta veidā.

Ja saņemat medicīnisko aprūpi nelaimes gadījuma darbā vai arodslimības dēļ, 6 nedēļu laikā no saņemšanas sākuma jums par to ir jāinformē Sociālais un ģimenes lietu departaments.

Pabalsts nāves gadījumā

Pabalstu nāves gadījumā izmaksā, kad apdrošinātā persona nomirst nelaimes gadījuma darbā vai arodslimības dēļ. To var arī izmaksāt tās personas apgādājamajam(-iem), kas miršanas brīdī saņēma 50% vai vairāk procentu novērtētu invaliditātes pensiju.

Nāves pabalsta summā ir ietverts:

- atraitnes(-ņa) pensija, pamatojoties uz apdrošināšanas iemaksām;
- bāreņa pensija;
- pensija apgādātajam vecākam;
- subsidija bērēm.

Pabalstam nāves gadījumā ir jāpiesakās 3 mēnešu laikā no nāves gadījuma, izmantojot Sociālā un ģimenes lietu departamenta noteikto veidlapu. Ja nepiesakās noteiktajā laikā, var zaudēt minēto pabalstu.

Kura valsts izmaksā pabalstu?

Skaidras naudas pabalstus par nelaimes gadījumiem darbā vai arodslimībām izmaksā valsts, kurā esat apdrošināti nelaimes gadījuma darbā vai arodslimības gadījuma laikā neatkarīgi no tā, kurā valstī dzīvojat vai uzturaties.

Ja jūs aizbraucat uz citu dalībvalsti (piemēram, atgriežaties mājās, lai ārstētos), savlaikus pirms izbraukšanas jāsaazinās ar biroju, kurš maksā jūsu pabalstu, tas vajadzīgs, lai šo pabalstu varētu saņemt citā valstī.

Ievērojot īpašus noteikumus, piešķir pabalstu, ja saslimstat ar arodslimību tāpēc, ka bijāt nodarbināts vairākās dalībvalstīs, kā arī ja slimība ir saasinājusies vai arī ārstēšanās norit ilgāk, nekā plānots. Ja jums šķiet, ka atbilstat šādiem noteikumiem, šis jautājums jums ir jāpārrunā ar Sociālās labklājības biroja darbiniekiem.

Piemērs

Jūs esat strādājis Bulgārijā vairākus gadus, pirms pārbraucāt uz Īriju, kurā jau strādājat vairākus mēnešus. Diemžēl jums gadās nelaimes gadījums darba vietā, kura dēļ kļūstat darbnespējīgs.

Jums nekavējoties jāinformē darba devējs par notikušo nelaimes gadījumu un jāpiesakās traumas pabalstam divdesmit vienas dienas laikā pēc darbnespējas sākuma.

Ja pēc divdesmit sešām nedēļām vēl joprojām esat darbnespējīgs, jūs varat saņemt slimības pabalstu no Īrijas, ja jūs atbilstat noteiktajam PRSI sociālo apdrošināšanas iemaksu līmenim. Ja neesat maksājis pietiekamas PRSI sociālās apdrošināšanas iemaksas jūsu Īrijas ierakstā, varat pievienot Bulgārijas sociālās apdrošināšanas iemaksas, lai saņemtu šo pabalstu.

Ja darbā iegūtās traumas dēļ radies garīgo vai fizisko spēju zudums, jums var piešķirt invaliditātes pabalstu.

Dažos gadījumos jums ir tiesības uz medicīniskās aprūpes pakalpojumu apmaksu.





6. NODAĻA

Invalida pensija

Katru nedēļu var maksāt invalīda pensiju, aizstājot slimības pabalstu (sk. 4. nodaļu), apdrošinātām personām, kurām ir sertifikāts par to, ka šī persona nav darbaspējīga uz mūžu, kā arī personām, kuras atbilst konkrētajiem PRSI sociālo apdrošināšanas iemaksu noteikumiem.

Parasti, lai būtu tiesības uz invalīda pensiju, vismaz 12 mēnešus jums jābūt saņēmušam slimības pabalstu. Tomēr dažos izņēmuma gadījumos to var saņemt arī ātrāk. Ja jūs dzīvojat Īrijā, tad invalīda pensija, ietverot jebkuras piemaksas par pieaugušajiem vai bērniem, kam ir tiesības uz pabalstiem (sk.12. nodaļu), maksā tieši jūsu bankas kontā vai izsniedzot tādu naudas pārvedumu grāmatiņu, kurus katru nedēļu var apmainīt pret skaidru naudu jūsu izvēlētajā pasta nodaļā.

Ja jūs dzīvojat ārpus Īrijas, parasti pabalstu maksā reizi mēnesī, izsūtot čeku.

Kura valsts izmaksā pabalstu?

Personas, kuras ir apdrošinātas tikai Īrijā

Ja jūs visā jūsu darba mūžā esat bijis apdrošināts tikai Īrijā, jūsu invalīda pensiju maksās Īrija, un to aprēķinās, ņemot vērā iepriekš minētos noteikumus.

Personas, kuras ir apdrošinātas vairākās valstīs

ES un EEZ valstīs ir divas dažāda veida invaliditātes shēmas.

- Dažās valstīs, tostarp Īrijā, jums ir tiesības uz vienu noteiktu pensijas summu neatkarīgi no tā, cik ilgi jūs bijāt apdrošināts, pirms kļūvāt darbnespējīgs. Valstis, kurās ir šis noteikums, darbojas pēc A veida shēmas.
- Citās valstīs invalīda pensiju rēķina tādā pašā veidā, kādā veco ļaužu pensiju: pensijas summa ir atkarīga no laika perioda, kurā pirms pieteikšanās bijāt apdrošināts. Valstis, kurās ir šis noteikums, darbojas pēc B veida shēmas.



Šajā tabulā uzskaitītas valstis, kurās darbojas A un B tipa shēmas.

Valstis, kurās ir A tipa shēmas	Valstis, kurās ir B tipa shēmas
Beļģija	Austrija
	Bulgārija
Somija (tikai attiecībā uz valsts pensijām, cilvēkiem, kuri no dzimšanas ir invalīdi vai kuri kļuvuši par invalīdiem bērnībā)	Dānija
Francija (izņemot darba ņēmējus, kuri strādā par ogļračiem vai ir pašnodarbinātie, bet nav lauksaimniecības darba ņēmēji)	Somija (tikai attiecībā uz valsts pensijām cilvēkiem, kuri no dzimšanas ir invalīdi vai kuri kļuvuši par invalīdiem bērnībā)
Grieķija (tikai lauksaimniecības shēmā)	Francija (tikai ogļračiem)
Īrija	Vācija
Nīderlande	Grieķija (izņemot lauksaimniecības apdrošināšanas shēmu)
Spānija (izņemot īpašās shēmas valsts ierēdņiem, bruņotajiem spēkiem un tiesu sistēmai)	Īslande
Apvienotā Karaliste	
Igaunija (tikai attiecībā uz konkrētām īpašām shēmām)	Itālija
Latvija (izņemot noteiktus invalīdu pabalstus)	Lihtenšteina
	Luksemburga
	Norvēģija
	Portugāle
	Rumānija
	Spānija (tikai attiecībā uz valsts ierēdņiem, bruņotajiem spēkiem un tiesu sistēmu)
	Zviedrija
	Šveice
	Kipra
	Čehija
	Igaunija (izņemot īpašas konkrētas shēmas)
	Ungārija
	Latvija (tikai invaliditātes pabalsti, kas ir piešķirti 1. un 2. grupas invalīdiem)
	Lietuva
	Malta

Jautājums, kura valsts izmaksā jūsu pensiju, ir atkarīgs no tā, pēc kuras shēmas darbojas valsts, kurā esat apdrošināts. Ir vairākas iespējas:

- ja esat apdrošināts tikai valstīs, kas darbojas tikai pēc **A veida** shēmas, jūs saņemsiet pensiju no valsts, kurā bijāt apdrošināts laikā, kad kļūvāt darbnespējīgs.

1. piemērs

Jūs strādājat Īrijā un darbnespējas dēļ kļūstat par invalidu. Pirms darba uzsākšanas Īrijā jūs vairākus gadus strādājat Nīderlandē, kurā bijāt apdrošināts pret invaliditāti. Jūs varat pieprasīt invaliditātes pensiju Īrijā, bet jums nav tiesību saņemt invaliditātes pensiju no Nīderlandes. Ja neesat veicis pietiekamas PRSI sociālās apdrošināšanas iemaksas, lai iegūtu tiesības saņemt pensiju, pamatojoties uz Īrijā reģistrētajiem maksājumiem, Nīderlandē veiktās apdrošināšanas iemaksas var tikt pievienotas jūsu Īrijā veiktajām iemaksām.

- Ja bijāt apdrošināts tikai valstīs, kuras darbojas pēc **B veida** shēmas, jūs saņemsiet atsevišķas pensijas no katras valsts.

2. piemērs

Jūs dzīvojat Īrijā un darbnespējas dēļ kļūstat par invalidu. Pirms pārcelšanās uz Īriju jūs vairākus gadus strādājat Vācijā un Polijā. Ja jūs atbilstat Vācijas un Polijas noteiktajām shēmām, jūs saņemsiet atsevišķu pensiju no katras valsts. Pensijas summa ir atkarīga no nodarbinātības ilguma katrā valstī.

- Ja jūs **sākotnēji** bijāt apdrošināts valstī, kas darbojas pēc **B veida** shēmas, un tad valstī, kura darbojas pēc A veida shēmas, ir divas iespējas: faktiski jūs saņemsiet divas pensijas – vienu no pirmās valsts, attiecīgi apdrošināšanas iemaksu periodiem, ko nosaka šis valsts tiesību akti, un otru - no valsts, kurā jūs strādājat laikā, kad kļūvāt darbnespējīgs. Tomēr dažos gadījumos ir izdevīgāk saņemt vienu pensiju no pēdējās valsts, kurā bijāt apdrošināts.

3. piemērs

Jūs strādājat Īrijā un darbnespējas dēļ kļūstat par invalīdu. Pirms sākt strādāt Īrijā, neilgu laiku nostrādājat Polijā. Jūs varat saņemt invalīda pensiju no Īrijas, ja atbilstat PRSI sociālās apdrošināšanas iemaksu nosacījumiem attiecībā uz Īrijas sociālās apdrošināšanas ierakstiem, nepievienojot Polijas apdrošināšanas iemaksas, kā arī jums nav tiesību uz invaliditātes pabalstiem no Polijas, kā arī nevarat pieteikties vecuma pabalstiem Polijā.

Ja neesat veicis pietiekamas PRSI sociālās apdrošināšanas iemaksas jūsu Īrijas ierakstā, invalīda pensiju vai vecuma pabalstus saņemsiet kā atsevišķus maksājumus no Īrijas un Polijas. Pabalstu summa ir atkarīga no nodarbinātības ilguma katrā valstī.

→ Ja jūs **sākotnēji** bijāt apdrošināts valstī, kura darbojas pēc **A veida** shēmas, un pēc tam valstī, kura darbojas pēc B veida shēmas, jūs saņemsiet divas pensijas atbilstoši nodarbinātības ilgumam katrā valstī.

4. piemērs

Jūs strādājat Polijā, kur kļūvat pilnīgi darbnespējīgs. Pirms darba uzsākšanas Polijā jūs vairākus gadus strādājat Īrijā. Ja atbilstat Polijas un Īrijas invaliditātes shēmu noteikumiem, saņemsiet atsevišķus maksājumus no katras minētās valsts. Apmērs ir atkarīgs no nodarbinātības ilguma katrā valstī.

Kā tiek aprēķināti pabalsta maksājumi

Katra valsts, kurā esat maksājis sociālās apdrošināšanas iemaksas, izskata jūsu iemaksu ierakstu, pamatojoties uz savu shēmu, un aprēķina jūsu pensijas apmēru. Ja jūs atbilstat visiem noteikumiem, jūs saņemsiet pensiju no katras valsts.

Katra valsts izskatīs arī jūsu apdrošināšanas iemaksu ierakstu citās dalībvalstīs. Tas var palīdzēt jums saņemt pensiju vai lielāku pensiju, pamatojoties uz valsts shēmu. Lai to panāktu, katra valsts nosūta jūsu iemaksu ierakstus citām valstīm.

Kad tiek maksāta pensija, katra valsts atsevišķi aprēķina tās summu. Ir divi paņēmieni pensijas summas aprēķināšanai. Jums ir izdevīgs tas paņēmiens, kurš piešķir jums lielāko pensijas summu.

Piemērs

Jūs bijāt apdrošināts:

- 10 gadus A dalībvalstī;
- 5 gadus B dalībvalstī.

Tātad kopumā esat apdrošināts 15 gadus pirms darbnespējas, kuras dēļ kļūstat invalīds.

1. paņēmiens. Katra dalībvalsts sākotnēji aprēķina, cik lielu pensiju varat saņemt, pamatojoties uz apdrošināšanas iemaksām šīs valsts sociālās drošības shēmā.

2. paņēmiens. Katra dalībvalsts aprēķina, cik lielu pensiju jūs saņemt, ja būtu veicis apdrošināšanas iemaksas tikai savas valsts sociālās drošības shēmā.

Iepriekš minētajā piemērā A dalībvalsts aprēķina pensijas apmēru, kuru jūs saņemt, ja būtu apdrošināts 15 gadus šajā valstī. Tad jums izmaksā pensiju proporcionāli kopējam apdrošināšanas laikam – $10/15$ (vai $2/3$) no šīs summas, ja tā ir lielāka, nekā jūs saņemt, pamatojoties uz 1. paņēmienu.

Tāpat arī B dalībvalsts izmaksā jums $5/15$ (vai $1/3$) no summas, kuru jūs saņemt tajā valstī, pamatojoties uz 15 gadu apdrošināšanas iemaksām.

Šādā veidā saņemot maksājumu, tas ir aprēķināts procentuāli, t.i., kopējā apdrošināšanas perioda procentuālā attiecība.





7. NODAĻA

Bezdarbnieka pabalsts

ES noteikumos darba meklētāja pabalstu klasificē kā bezdarbnieka pabalstu.

Darba meklētāja pabalstu var maksāt katru nedēļu apdrošinātām personām, kuras ir bezdarbnieki. Lai iegūtu tiesības uz darba meklētāja pabalstu, jums ir:

- jāatbilstat PRSI apdrošināšanas iemaksu noteikumiem;
- jābūt spējīgam un brīvam strādāt;
- patiesi jāmeklē darbs.

Dažās situācijās jūs var diskvalificēt par noteiktiem laika periodiem, piemēram, ja zaudējāt darbu savas vainas dēļ vai arī atsakāties no piemērota darba piedāvājuma.

Darba meklētāja pabalsts parasti tiek maksāts no bezdarba ceturtais dienas. Bet, ja esat pieteicies slimības vai bezdarbnieka pabalstam 13 nedēļu laikā pirms pieteikšanās darba meklētāja pabalstam, to var izmaksāt no pirmās bezdarba dienas. Darba meklētāja pabalsts parasti tiek maksāts līdz pat 390 dienām.

Jums ir jāpiesakās darba meklētāja pabalstam jau pirmajā bezdarba dienā vietējā Sociālās labklājības birojā (Social Welfare Office). Jums būs jāuzrāda ienākuma nodokļa veidlapas, piem., P45 (jūsu ienākuma nodokļu un PRSI sociālās apdrošināšanas iemaksu paziņojums par laika periodu no nodokļu gada sākuma līdz datumam, kad pārstājāt strādāt) un P60 (gada paziņojumu par ienākuma nodokli un PRSI sociālās apdrošināšanas iemaksām), lai aprēķinātu jūsu pabalsta summu.

Darba meklētāja pabalstu maksā katru nedēļu čeka veidā, pasta čeka veidā, kuru var apmainīt pret naudu pasta nodaļā, vai ieskaita tieši jūsu bankas kontā. Jūsu pabalsts tiek aprēķināts, ņemot vērā jūsu personīgās iztikas līmeni, kā arī papildu summas par pieaugušajiem un bērniem, kuriem ir tiesības uz pabalstiem (sk. 12. nodaļu).

Bezdarbnieks Īrijā pēc darba ES/EEZ (Eiropas Ekonomiskajā zonā)

Ja kļūstat bezdarbnieks Īrijā, lai aprēķinātu darba meklētāja pabalsta apmēru, var ieskaitīt laika periodus, kad esat strādājis citā dalībvalstī. Tas notiek tikai tad, ja esat maksājis A, H vai P klases ⁽⁷⁾ PRSI sociālās apdrošināšanas iemaksas, kopš atbraucāt vai atgriezāties šajā valstī.

7 A klases iemaksas veic rūpniecības, komerciālās un pakalpojumu nozares darba ņēmēji, kuru bruto peļņa pārsniedz EUR 38 vai vairāk nedēļā, ņemot vērā visus darbus; H klases iemaksas veic virsnieki un bruņoto spēku darbinieki; P klases iemaksas ir brīvas izvēles iemaksas, kuras maksā pašnodarbinātās personas, kuras ir atkarīgas no kādas kopējas summas daļas, lai uzturētu sevi.



Piemērs

Jūs piesakāties darba meklētāja pabalstam Īrijā, bet neatbilstat noteikto apdrošināšanas iemaksu līmenim, jo esat šeit strādājis tikai trīs mēnešus. Tomēr pirms darba uzsākšanas šajā valstī jūs divus gadus strādājāt Lietuvā. Lai palīdzētu izpildīt apdrošināšanas iemaksu nosacījumus, Lietuvā veiktie apdrošināšanas periodi tiks pievienoti jūsu iemaksām Īrijā.

Darba meklēšana citās ES dalībvalstīs

Esot bezdarbnieka statusā, var doties trīs mēnešus ilgā apmeklējumā uz citu dalībvalsti, lai meklētu darbu, kā arī šajā laikā nezaudēt savu darba meklētāja pabalstu.

Darba meklētāja pabalstu maksā tikai laikā, kad meklējat darbu citā dalībvalstī, un to maksā tikai kādu laika periodu. Tiek piemēroti tālāk izklāstītie stingrie noteikumi.

- Vismaz četras nedēļas pēc darba zaudēšanas jābūt pieejamam nodarbinātības dienestam tajā valstī, kura maksā pabalstu. Nodarbinātības dienests pēc saviem ieskatiem var samazināt minēto laika periodu.
- Septiņu dienu laikā pēc aizbraukšanas no valsts jāreģistrējas tās valsts nodarbinātības dienestā, kurā meklējat darbu.
- Jāievēro attiecīgās valsts nodarbinātības dienesta noteikumi.

Ja ievērojat visus noteikumus, pabalstu saņemsiet apmēram trīs mēnešus.

Kas jādara pirms izbraukšanas

- Jāaizpilda veidlapa "Pieteikums E303 sertifikātam", kas ir pieejama vietējā sociālās drošības vai nodarbinātības birojā. Pārlicinieties, vai anketa ir aizpildīta pareizi.
- Jāpārlicinās, vai jums ir Eiropas veselības apdrošināšanas karte (EHIC) vai pagaidu aizstājējsertifikāts (PRC). EHIC vai PRC nodrošina veselības aizsardzības pakalpojumu saņemšanu uzturēšanās valsts sabiedriskajā sistēmā laikā, kamēr meklējat darbu. Šo aprūpi apmaksā valsts, kura maksā bezdarbnieka pabalstu. Līdzko sākat strādāt citā valstī vai arī beidzas pabalsta maksātājvalsts apdrošināšanas periods, jūsu attiecīgajā valstī izdotā EHIC vai PRC vairs nav derīga. Sk. 4. nodaļu, lai uzzinātu vairāk par EHIC vai PRC.

- Rūpīgi izlasiet visu sniegto informāciju par E303 sertifikātu. Jums ir jāuzrāda šis sertifikāts tās valsts sociālās drošības vai nodarbinātības birojā, kurā meklējat darbu, lai tajā valstī saņemtu darba meklētāja pabalstu.

Atbraucot uz valsti, kurā meklējat darbu

- Nekavējoties vai ne vēlāk kā septiņu dienu laikā jāreģistrējas nodarbinātības dienestā tajā valstī, kurā meklējat darbu.
- Attiecīgās valsts nodarbinātības dienests lemj par darba meklētāja nosacījumiem, kā arī izmaksā pabalstu vietējā tās valsts valūtā, kurā meklējat darbu.
- Ja atrodat darbu, jums jāinformē abi biroji – gan ārzemju, gan vietējais nodarbinātības birojs tajā valstī, kurā maksā bezdarbnieka pabalstu.

Piemērs

Jūs piecus gadus strādājāt Čehijā un tad kļūvat bezdarbnieks. No Čehijas 6 nedēļas saņemat bezdarbnieka pabalstu un nolemjat braukt uz Īriju meklēt darbu. Jums ir jāaizpilda pieteikums par bezdarbnieka pabalsta pārsūtīšanu uz Īriju, izmantojot īpašu veidlapu "Pieteikums E303 sertifikātam".

Kad atbraucat uz Īriju, nekavējoties vai ne vēlāk kā septiņu dienu laikā jāreģistrējas tajā sociālās labklājības nodarbinātības birojā, kurš ir vistuvāk jūsu dzīves vai uzturēšanās vietai Īrijā. Jums ir jāpiesakās PPS numura saņemšanai, tādēļ jums būs nepieciešams personu apliecinošs dokuments (piemēram, pase), kā arī pastāvīgās dzīvesvietas izziņa (piemēram, mājas saimnieka apstiprinājuma vēstule). Kamēr saņemat bezdarbnieka pabalstu Īrijā, jums jāpierāda, ka tiešām meklējat darbu un, iespējams, jāreģistrējas valsts apmācību un nodarbinātības aģentūrā (dēvēta par FÁS).

Ja atrodat darbu Īrijā, jāinformē šis valsts nodarbinātības birojs un Čehijas sociālās drošības vai nodarbinātības birojs.



Braucot mājās

- Lai nezaudētu tiesības uz pabalstu izcelsmes valstī, jums jātgriežas tajā trīs mēnešu laikā no izbraukšanas datuma, kurš norādīts E303 sertifikātā. Pēdējais atgriešanās datums arī ir norādīts sertifikātā;
- Pirms atgriežaties mājās, jums jāpārlicinās, vai ārzemju sociālās drošības vai nodarbinātības birojs aizpilda E303 sertifikāta pēdējo lapu;
- Kad ierodaties mājās, jums nekavējoties jāierodas vietējā rajona sociālās drošības vai nodarbinātības birojā un jāiesniedz E303 sertifikāta pēdējā lapa;
- Tiesības uz trīs mēnešu pabalstu ir tikai vienu reizi divu bezdarba periodu laikā.

Piemērs

Jūs atbraucāt uz Īriju no Čehijas, lai meklētu darbu, un tai laikā trīs mēnešus saņemat bezdarbnieka pabalstu no Čehijas. Tā kā jums nepaveicās atrast darbu Īrijā, jūs nolemjat atgriezties mājās.

Lai nezaudētu tiesības uz bezdarbnieka pabalstu Čehijā, jums jāatgriežas trīs mēnešu laikā no izbraukšanas datuma, kurš norādīts E303 sertifikātā. Pēdējais atgriešanās datums arī norādīts šajā sertifikātā. Kad atgriežaties Čehijā, nekavējoties dodieties uz vietējo sociālās drošības vai nodarbinātības biroju.

Bezdarbnieka pabalsts darba ņēmējiem, kas strādā pierobežā

Ja jūs esat darbinieks, kas strādā pierobežā, un kļūstat bezdarbnieks daļēji vai uz laiku, jums jāpiesakās pabalstam valstī, kurā strādājāt.

Ja jūs kļūstat bezdarbnieks pilnībā, jums jāreģistrējas nodarbinātības birojā un jāpiesakās pabalstam valstī, kurā dzīvojat. Vienīgais izņēmums ir gadījumā, ja varat pierādīt, ka jums ir ciešākas saites ar valsti, kurā jūs iepriekš strādājāt.

1. piemērs

Jūs dzīvojat Ziemeļīrijā un braucat uz darbu Īrijā katru dienu. Darba devējs samazina jūsu darba laiku uz trīs dienām nedēļā. Ja atbilstat visiem citiem noteikumiem, jums ir tiesības uz darba meklētāja pabalstu Īrijas Republikā laikā, kamēr esat bezdarbnieks.

2. piemērs

Jūs dzīvojat Īrijas Republikā un strādājat Ziemeļīrijā. Jūs atbraucat uz Īrijas Republiku vismaz reizi nedēļā. Diemžēl darba devējs nevar piedāvāt jums turpmāku darbu, un jūs kļūstat pilnīgs bezdarbnieks. Šajā gadījumā, ja atbilstat visiem citiem noteikumiem, jums ir tiesības uz darba meklētāja pabalstu no Īrijas Republikas – jūsu pastāvīgās dzīvesvietas valsts. Savukārt, ja varat pierādīt, ka jums ir ciešākas saites ar Ziemeļīriju, un ja atbilstat visiem citiem noteikumiem, jums ir tiesības uz darba meklētāja pabalstu Ziemeļīrijā.





8. NODAĻA

Ģimenes pabalsti

Pamatojoties uz EK noteikumiem, klasificē šādus ģimenes pabalstus:

- bērna pabalsts;
- bērna aprūpes piemaksa;
- ģimenes ienākumu piemaksa;
- ģimenes pabalsts vientuļajam vecākam;
- aizbildņa pabalsts (neatkarīgi no apdrošināšanas iemaksām);
- pabalsts bērna aprūpei mājās.

Bērna pabalsts

Bērna pabalstu maksā par katru bērnu, kas ir jaunāks par 16 gadiem. Šis vecuma limits tiek pagarināts līdz 19 gadu vecumam, ja bērns ir pilna laika mācību iestādē vai arī ja bērnam ir invaliditāte.

Ja strādājat apdrošinātā darba vietā Īrijā vai saņemat pabalstu vai pensiju atbilstoši Īrijas tiesību aktiem, jums ir tiesības uz bērna pabalstu no Sociālo un ģimenes lietu departamenta par bērniem, kuri dzīvo citā dalībvalstī.

Bērna pabalsts tiek maksāts katru mēnesi no pirmā datuma, kurš ir pēc datuma, kad dzimis bērns, vai datuma, kad bērns atbrauc uz Īriju dzīvot. Piemēram, ja bērns ir dzimis maijā, bērna pabalstu maksā no 1. jūnija. Parasti pabalstu maksā bērna mātei, pabalstam jāpiesakās trīs mēnešu laikā no bērna dzimšanas vai atbraukšanas Īrijā, iesniedzot jebkura vietējā Sociālās labklājības biroja noteikto pieteikuma veidlapu.

Vairāku bērnu dzimšanas gadījumā tiek piešķirtas vienreizējas prēmijas vecākiem vai aizbildnim gadījumā, kad piedzimst bērni, kā arī gadījumos, kad tie kļūst 4 un 12 gadus veci.

Sākotnējā bērna aprūpes piemaksa

Sākotnējā bērna aprūpes piemaksa (ECS) ir maksājums, lai palīdzētu vecākiem segt bērna aprūpes izdevumus. Pabalstu maksā četras reizes gadā par bērniem, kas ir jaunāki par 6 gadiem.

Ģimenes ienākumu piemaksa

Ģimenes ienākumu piemaksa (FIS) ir regulāri iknedēļas maksājumi (ar nodokli neapliekami) ģimenēm, tostarp vientuļo vecāku ģimenēm, kuri strādā zemi atalgotā darbā.

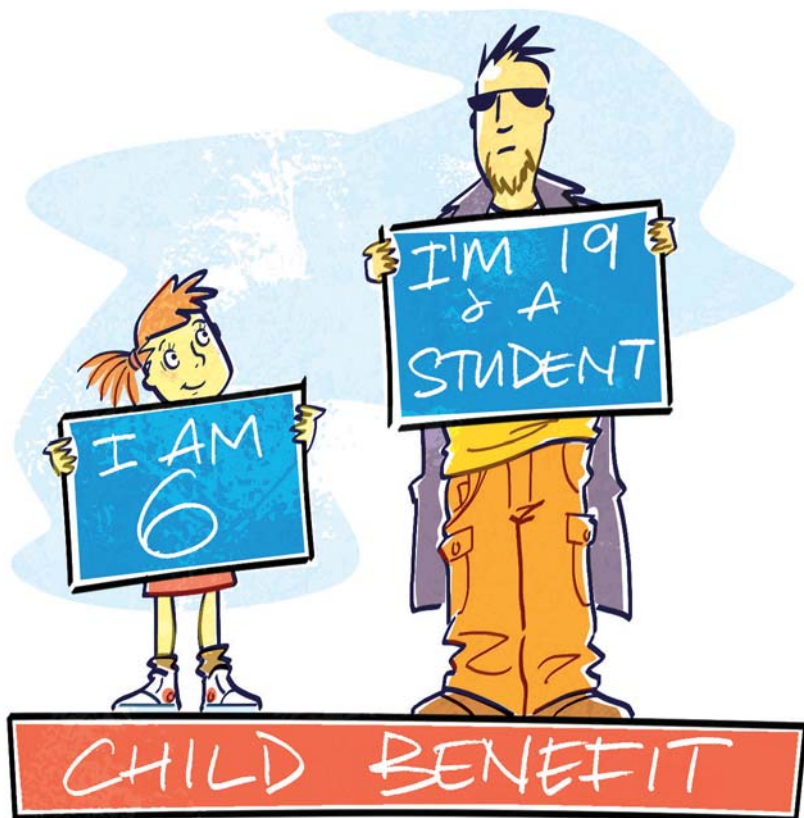


Lai iegūtu tiesības uz šo pabalstu:

- jums jābūt pilnas darba dienas darba ņēmējam vai tādām, kurš strādā 19 un vairāk stundas nedēļā vai arī 38 stundas vai vairāk stundas divu nedēļu laikā;
- jums jābūt vismaz vienam uz pabalstu tiesīgam bērnam, kurš parasti dzīvo pie jums un kuru jūs uzturat;
- jūsu tīrajiem ienākumiem jābūt mazākiem nekā noteiktais līmenis (piemēram, 2007. gadā tas bija EUR 480 ģimenei ar vienu bērnu).

Pilna laika nodarbinātība ir gadījumā, kad strādājat vismaz trīs mēnešus.

Gadījuma darbs, piemēram, sezonas darbs un darbs valsts subsidētās shēmās, nav uzskatāms par pilnas slodzes nodarbinātību.



Ģimenes maksājumi vientuļajam vecākam

Ģimenes maksājumi vientuļajam vecākam ir maksājums vīrietim vai sievietei pirmspensijas vecumā (66 gadi), kas audzina bērnu vai bērnus bez partnera palīdzības.

Šim pabalstam var pieteikties, ja jūs:

- esat neprecēts(-a), atraitnis(-e), esat pensionāra laulātais(-ā), esat šķīries(-usies) vai
- laulība ir šķirta, un jūs nedzīvojat kopā ar savu laulāto.

Šo pabalstu saņemsiet, ja jūs:

- esat galvenais apgādnieks vismaz vienam bērnam, un šis bērns dzīvo kopā ar jums;
- neesat civillaulībā (nedzīvojat ar sievu vai vīru);
- jūsu nedēļas ienākumi ir EUR 375 vai mazāki;
- atbilstat iztikas līdzekļu pārbaudei;
- atbilstat pastāvīgās dzīvesvietas noteikumiem.

Maksājumus veic, tieši ieskaitot naudu jūsu bankas kontā vai maksājamās naudas pārveduma uzdevumu grāmatiņas veidā, ar kuru katru nedēļu var saņemt naudu jūsu izvēlētajā pasta nodaļā.

Aizbildņa maksājumi (neatkarīgi no apdrošināšanas iemaksām)

Aizbildņa maksājumi (neatkarīgi no apdrošināšanas iemaksām) ir pabalsts, kas pamatojas uz iztikas līdzekļu pārbaudi, kuru parasti maksā bāreņa aizbildnim. To maksā līdz 18 vai 22 gadu vecumam, ja bārenis apmeklē pilna laika valsts mācību iestādi. Attiecībā uz šo maksājumu bērns tiek uzskatīts par bāreni, ja abi vecāki ir miruši vai ja viens no vecākiem ir miris vai nav zināms, vai pametis ģimeni un nerūpējas par to un ja otrs vecāks nav zināms vai pametis ģimeni un nerūpējas par to.

Maksājumus veic, tieši ieskaitot naudu jūsu bankas kontā vai maksājamās naudas pārvedumu uzdevumu grāmatiņas veidā, ar kuru katru nedēļu var saņemt naudu jūsu izvēlētajā pasta nodaļā.

Pabalsts bērna aprūpei mājas apstākļos

Pabalsts aprūpei mājas apstākļos ir maksājums par bērniem līdz 16 gadu vecumam, kuri dzīvo mājās un kuriem ir vajadzīga ievērojami lielāka aprūpe un uzmanība, nekā parasti nepieciešama tāda paša vecuma bērniem. Šis pabalsts ir maksājums, pamatojoties uz iztikas līdzekļu pārbaudi, un to nodrošina veselības aizsardzības pārvalde, ņemot vērā bērna vajadzības. Pabalstu maksā reizi mēnesī bērna vecākam vai aprūpētājam.



Kura valsts izmaksā pabalstu?

Tā kā tiesības uz ģimenes pabalstu var iegūt no vairākām dalībvalstīm, ES regulās ir paredzēti šādi vispārīgie noteikumi, kuri vajadzīgi, lai nolemtu, kurai valstij jāmaksā ģimenes pabalsts.

- Ja pabalsta piešķiršanas tiesības ir atkarīgas no atbilstošām sociālās apdrošināšanas iemaksām, nepieciešamības gadījumā tiesību uz pabalstu iegūšanai tiek ņemtas vērā citās dalībvalstīs veiktās apdrošināšanas iemaksas;
- Jebkuras valsts tiesību aktos paredzētas pastāvīgās dzīvošanas prasības netiek ņemtas vērā;
- Valsts pienākums maksāt ģimenes pabalstu ir tai valstij, kurā strādājat, nevis valstij, kurā dzīvojat. Ja strādājat divās valstīs, valsts pienākums maksāt ir tai valstij, kurā dzīvo jūsu bērni;
- Ja ģimenes pabalsta apmērs ir lielāks valstī, kurā jūs dzīvojat, nevis valstī, kurā jūs strādājat, tad šinī gadījumā valstij, kurā jūs dzīvojat, ir jāapmaksā starpība starp abu pabalstu apmēriem.

Daži praktiski piemēri

Šādi piemēri var palīdzēt izprast iepriekš minētos noteikumus.

1. piemērs

Jūsu ģimene (vecāki un bērni) dzīvo Īrijas Republikā, viens vecāks strādā, bet otrs nestrādā. Šajā gadījumā ģimenei ir tiesības uz pabalstu no Īrijas Republikas. Ja viens no vecākiem, kurš nestrādā, kļūst par darba ņēmēju citā dalībvalstī, piemēram, Apvienotajā Karalistē (Ziemeļīrijā), jums joprojām ir tiesības saņemt ģimenes pabalstus no Īrijas Republikas, bet jums ir tiesības saņemt arī piemaksas no Ziemeļīrijas varas iestādēm, ja Apvienotās Karalistes izmaksāto ģimenes pabalstu apmērs ir lielāks, nekā tas ir Īrijas Republikā.

2. piemērs

Jūs ar savu ģimeni dzīvojat Nīderlandē, bet jūs atbraucāt uz Īriju un kļūvat par darba ņēmēju. Jūsu bērnu otrs vecāks ir palicis Nīderlandē ar bērniem un nestrādā. Īrijā jums ir tiesības saņemt ģimenes pabalstu par bērniem, kuri dzīvo Nīderlandē. Ja ģimenes pabalsti, kurus izmaksā Nīderlandes varas iestādes, ir lielāki nekā Īrijas pabalsti, Nīderlandes varas iestādes var piešķirt piemaksu.

3. piemērs

Ja 2. piemērā vecāks, kurš dzīvo Nīderlandē, uzsāk darbu un jūs paliekat strādāt Īrijā, Nīderlandes varas iestādes izmaksā jūsu ģimenes pabalstu un Īrija izmaksā jums pabalsta piemaksu, ja Īrijas pabalsts ir lielāks nekā Nīderlandes pabalsts.

Rokasgrāmatas 2. un 3. piemēra noteikumi ir spēkā, ja darba ņēmējs Īrijā kļūst bezdarbnieks un saņem Īrijas darba meklētāja pabalstu.

Ja esat darba ņēmējs un jūsu ienākumi ir mazāki nekā noteiktais apmērs, jums ir tiesības saņemt arī ģimenes ienākumu piemaksu.

4. piemērs

Jūs atbraucāt strādāt Īrijā, bet jūsu sieva, kas nestrādā, un jūsu 2 bērni ir palikuši Lietuvā. Ja jūsu darba ienākumi ir zem noteiktā līmeņa (atbilstoši bērnu skaitam), jums ir tiesības uz piemaksu, kura ir starpības summa starp jūsu ienākumiem un noteikto iztikas līmeni jūsu ģimenei. Jums ir tiesības arī uz bērna pabalstu.

Ja jūs esat vientuļais vecāks, jums ir tiesības uz vientuļā vecāka pabalstu.

5. piemērs

Jūs esat vientuļais vecāks, kurš dzīvo Īrijā ar savu bērnu. Jums ir tiesības uz vientuļā vecāka ģimenes pabalstu un bērna pabalstu no Īrijas. Ja jūs strādājat, bet jūsu darba ienākumi ir zem noteiktā līmeņa attiecībā uz jūsu ģimenes lielumu, jums ir tiesības arī uz ģimenes ienākumu piemaksu.



9. NODAĻA

Vecuma pensijas

Pamatojoties uz EK noteikumiem, klasificē šādus vecuma pabalstus:

- valsts pensija (pārejas pensija);
- valsts pensija (pamatojoties uz apdrošināšanas iemaksām).

Valsts pensija (pārejas pensija)

Valsts pensiju (pārejas pensiju) var izmaksāt personām no 65 gadu vecuma, kuras ir aizgājušas pensijā no savas pilnas slodzes darba vietas un kuras atbilst noteiktajam PRSI sociālo apdrošināšanas iemaksu līmenim. Parasti personu vecumā no 65 līdz 66 gadu vecumam uzskata par pensionāru ar noteikumu, ka viņš pelna mazāk par EUR 38 nedēļā, būdams darba ņēmējs, vai gadā EUR 3174,35 un mazāku summu, būdams pašnodarbinātais. Šis noteikums neattiecas uz personām, kuras sasniegušas 66 gadu vecumu (pensijas vecums) un lielāku.

Jums jāpiesakās valsts pensijai (pārejas pensijai) vismaz trīs mēnešus, pirms sasniedzat 65 gadu vecumu, vai arī trīs mēnešu laikā pēc aiziešanas pensijā no apdrošinātas darba vietas, ja tas notiek pēc 65 gadu vecuma. Pieteikuma veidlapu var saņemt visos sociālās labklājības birojos un pasta nodaļās.

Pensiju maksā katru nedēļu, izsniedzot maksājumu uzdevumu grāmatiņu, kurus var katru nedēļu samainīt pret naudu pasta nodaļā (ja jūs dzīvojat Īrijā), vai naudu pārskaita uz jūsu bankas kontu. Pensijas apmēru aprēķina, ņemot vērā jūsu personīgo iztikas nepieciešamību, pieskaitot papildu summu par pieaugušajiem vai bērniem, kuriem ir tiesības uz pabalstiem (sk. 12. nodaļu).

Valsts pensiju (pārejas pensiju) var izmaksāt arī ārzemēs. Ja jūs plānojat pārcelties uz dzīvi ārzemēs, pirms izbraukšanas sazinieties ar Sociālo un ģimenes lietu departamentu:

Social Welfare Services Office

College Road
Sligo

Tālrunis: 1890 50 00 00 – Īrijā vai
(071) 916 9800



Valsts pensija (pamatojoties uz apdrošināšanas iemaksām)

Šo pensiju var izmaksāt no pensijas vecuma (66 gadi) un lielāka apdrošinātām personām, kuras atbilst noteiktajam PRSI sociālās apdrošināšanas iemaksu līmenim. Jūs varat saņemt valsts pensiju (pamatojoties uz apdrošināšanas iemaksām), pat ja jūs vēl strādājat. Tomēr nevarat saņemt to kopā ar pārejas pensiju. Jums jāpiesakās valsts pensijai (pamatojoties uz apdrošināšanas iemaksām) trīs mēnešus pirms pensijas vecuma sasniegšanas.

Pensiju maksā katru nedēļu, izsniedzot maksājumu uzdevumu grāmatiņu, kuru var katru nedēļu samainīt pret naudu pasta nodaļā (ja jūs dzīvojat Īrijā), vai naudu pārskaita uz jūsu bankas kontu. Pensijas apmēru aprēķina, ņemot vērā jūsu personīgo iztikas nepieciešamību, pieskaitot papildu summu par pieaugušiem vai bērniem, kuriem ir tiesības uz pabalstiem (sk. 12. nodaļu).

Valsts pensiju (pamatojoties uz apdrošināšanas iemaksām) var izmaksāt arī ārzemēs. Ja jūs plānojat pārcelties uz dzīvi ārzemēs, pirms izbraukšanas sazinieties ar Sociālo un ģimenes lietu departamentu:

Social Welfare Services Office

College Road
Sligo

Tālrunis 1890 50 00 00 – zvanot Īrijā, vai
(071) 916 9800

Dažos gadījumos personas, kas maksājušas PRSI sociālās apdrošināšanas iemaksas pilnā vai koriģētā apmērā⁽⁸⁾, var saņemt arī samazināta apmēra pensiju 66 gadu vecumā (vai agrāk nekā 66 gados gadījumā, ja saņemsiet pensiju kā atraitne vai atraitnis, kuri paliek vieni pirms 66 gadiem).

Pārejas pensiju var maksāt 65 gadu vecumā personām, kuras ir aizgājušas pensijā no savas pilnas slodzes darba vietas. Valsts pensiju (pamatojoties uz apdrošināšanas iemaksām) var saņemt no 66 gadu vecuma un vēlāk... pat ja turpināt strādāt.

8 Dažu sabiedriskā sektora darba ņēmēju iemaksas nenosedz visus pabalstus un pensijas, un viņi veic modificētās PRSI sociālās apdrošināšanas iemaksas.



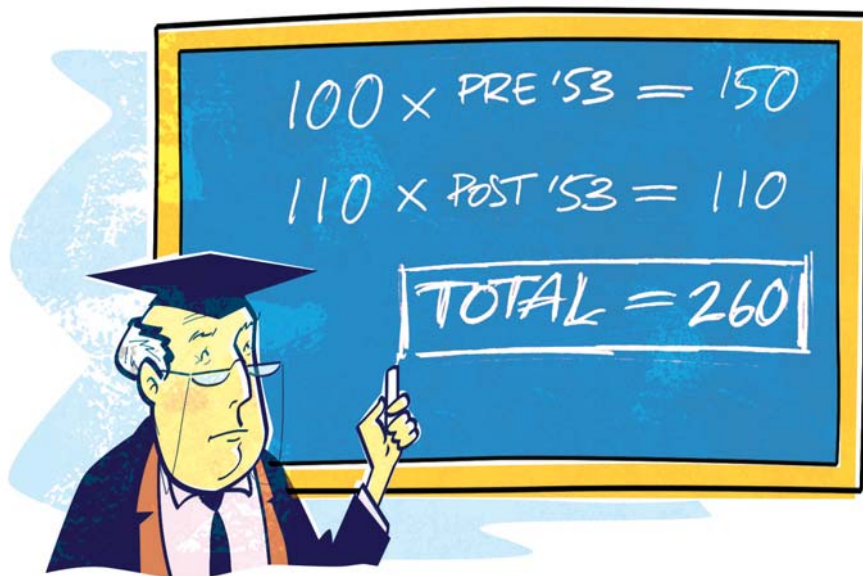
Samazinātās pensiju likmes – īpašās pusapmēra pensijas personām, kurām apdrošināšanas iemaksas ir veiktas pirms 1953. gada

Ja jūs maksājāt savas PRSI sociālās apdrošināšanas iemaksas pilnā apmērā pirms 1953. gada, jums ir tiesības uz īpašā pusapmēra valsts pensiju (pamatojoties uz apdrošināšanas iemaksām). Lai iegūtu tiesības uz minēto pensiju, jums ir jābūt veiktām pilnām 260 pilnas likmes nodarbinātā apdrošināšanas iemaksām.

Šajās iemaksās ir:

- tikai iemaksas, kas veiktas pirms 1953. gada, vai
- iemaksu kopums, kas veikts pirms un pēc 1953. gada.

Kad aprēķina sociālās apdrošināšanas iemaksu skaitu, tad katras divas pirms 1953. gada veiktas iemaksas uzskaita par trijām.



Kura valsts izmaksā pabalstu?

Ja jūs neatbilstat noteiktajam PRSI sociālās apdrošināšanas iemaksu līmenim, lai no Īrijas sociālās apdrošināšanas ierakstiem saņemtu pārejas pensiju vai valsts pensiju (pamatojoties uz apdrošināšanas iemaksām), jums tomēr ir tiesības uz samazināta apmēra pensiju, ja esat strādājis citā dalībvalstī. Tas ir iespējams, apkopojot jūsu sociālās apdrošināšanas ierakstus no tās valsts un no Īrijas. Bez tam jums ir arī tiesības uz pensiju no citas valsts vai valstīm, kurās jūs strādājāt.

Jums pienākas atsevišķa pensija no katras valsts, kurā jūs strādājāt vismaz gadu, protams, ja atbilstat attiecīgās valsts tiesību aktiem (piemēram, esat sasniedzis pensijas vecumu). Lai palīdzētu jums atbilst paredzētajiem valsts tiesību aktiem, var ņemt vērā attiecīgos periodus vai tamlīdzīgus periodus, kad maksājāt apdrošināšanas iemaksas citā dalībvalstī.

Katra valsts, kurā esat maksājis apdrošināšanas iemaksas sociālās drošības pensijai, izskata jūsu apdrošināšanas ierakstu pēc savas shēmas un aprēķina jūsu pensijas apmēru. Ja jūs atbilstat visiem noteikumiem, saņemsiet pensiju no katras valsts.

Katra valsts izskata arī jebkuras jūsu apdrošināšanas iemaksas citās dalībvalstīs. Tas var palīdzēt jums saņemt pensiju vai lielāku pensiju, pamatojoties uz valsts shēmu. Lai to paveiktu, valstis viena otrai nosūta informāciju par jūsu veiktajiem apdrošināšanas ierakstiem.

Kad maksā pensiju, katra valsts atsevišķi aprēķina tās summu. Ir divi paņēmieni pensijas summas aprēķināšanai. Jums ir izdevīgs tas paņēmieni, kura dēļ jums aprēķina lielāko pensiju.

Piemērs

Jūs bijāt apdrošināts:

- 10 gadus A dalībvalstī;
- 25 gadus B dalībvalstī;
- 5 gadus C dalībvalstī.

Kopumā līdz pensijas vecuma sasniegšanai jūs esat bijis apdrošināts 40 gadus.

1. paņēmieni. Katra dalībvalsts no sākuma aprēķina, cik lielu pensiju varat saņemt, pamatojoties uz sociālās apdrošināšanas iemaksām šīs valsts sociālās drošības shēmā.

2. paņēmieni. Katra dalībvalsts aprēķina, cik lielu pensiju jūs saņemt, ja būtu veicis sociālās apdrošināšanas iemaksas tikai šīs valsts sociālās drošības shēmā.

Iepriekš minētajā piemērā A dalībvalsts aprēķina pensijas apmēru, kuru jūs saņemt, ja 40 gadus maksātu sociālo apdrošināšanu šajā valstī. Tādā gadījumā jums izmaksā pensijas apmēru, kas atbilst kopējam apdrošināšanas laikam, $10/40$ ($1/4$) no šīs summas, ja tā ir lielāka, nekā jūs saņemt, pamatojoties uz 1. paņēmieni.

Līdzvērtīgi B dalībvalsts izmaksā jums $25/40$ (vai $5/8$) no summas, kuru jūs saņemt tajā valstī, ja 40 gadu maksātu sociālo apdrošināšanu šajā valstī.

C dalībvalsts izmaksā jums $5/40$ (vai $1/8$) no summas, kuru jūs saņemt tajā valstī, ja 40 gadu maksātu sociālo apdrošināšanu šajā valstī.

Šādā veidā saņemot maksājumu, tas tiek aprēķināts procentuāli, t.i., kopējā apdrošināšanas perioda procentuālā attiecība.

Jums ir tiesības uz atsevišķu pensiju no katras valsts, kurā jūs bijāt apdrošināts vismaz gadu.





10. NODAĻA

**Apgādnieka zaudējuma
pabalsts un pabalsti nāves
gadījumā**

Pamatojoties uz EK noteikumiem, šādi klasificē apgādnieka zaudējuma pabalstu un pabalstu nāves gadījumā:

- atraītnes vai atraītna pensija;
- aizbildņa maksājumi (pamatojoties uz apdrošināšanas iemaksām);
- apbedīšanas pabalsts.

Atraītnes vai atraītna pensija

Saņemsiet šādu atraītnes vai atraītna pensiju, ja:

- esat atraītnis(-e) vai esat šķīries no jūsu mirušā laulātā un neesat precējies atkārtoti;
- nedzīvojat civillaulībā (ar vīru vai sievieti);
- atbilstat noteiktajam PRSI sociālās apdrošināšanas iemaksu līmenim vai

jūsu pēdējais dzīvesbiedrs(-e) saņēma pamatlikmes valsts pensiju (pārejas pensiju) vai pamatlikmes valsts pensiju (pamatojoties uz apdrošināšanas iemaksām), kurā ietverta piemaksa jums kā pieaugušajam, kam ir uz to tiesības, vai arī šis pieaugums būtu ietverts, ņemot vērā faktu, ka jūs saskaņā ar savām tiesībām saņēmt valsts pensiju (neatkarīgi no apdrošināšanas iemaksām), neredzīgo pensiju vai aprūpētāja pabalstu.

Šo pensiju maksā, neskatoties uz jūsu vecumu, kā arī to neietekmē citi ienākumi – alga, darba vietas pensija vai pensija no jūsu mirušā laulātā darba vietas. Pensiju var aprēķināt, pamatojoties uz atraītnes(-ņa) **vai** mirušā laulātā apdrošināšanas iemaksām, bet abu iemaksas nevar apvienot.

Pensiju maksā katru nedēļu, un tajā ir ietvertas piemaksas par bērniem, kam ir tiesības uz pabalstiem (sk. 12. nodaļu), un to var iemaksāt tieši jūsu bankas kontā, uzkrājumu un aizdevumu biedrības kontā vai rēķinā pasta nodaļā, vai izsniežot tādu maksājāmās naudas pārveduma uzdevumu grāmatiņu, kurus var katru nedēļu samainīt pret skaidru naudu izvēlētajā pasta nodaļā.

Atraītnes vai atraītna pensiju var izmaksāt arī ārzemēs. Ja saņemat šādu pensiju un plānojat pārcelties uz dzīvi ārzemēs, vismaz četras nedēļas pirms izbraukšanas sazinieties ar Sociālo un ģimenes lietu departamentu:

Social Welfare Services Office

College Road
Sligo

Tālrunis 1890 50 00 00 – zvanot Īrijā vai
(071) 916 9800



Kura valsts izmaksā pabalstu?

Jums ir tiesības uz atsevišķu pensiju no katras valsts, kurā vismaz gadu esat strādājis, ar noteikumu, ka atbilstat attiecīgās valsts tiesību aktos paredzētajiem noteikumiem. Lai palīdzētu jums atbilst valsts tiesību aktos paredzētajiem noteikumiem, var ņemt vērā attiecīgos apdrošināšanas periodus vai līdzvērtīgos periodus, kad apdrošināšanas iemaksas veicāt citā dalībvalstī. Ja jūs vai jūsu mirušais laulātais strādāja citā dalībvalstī, jūs varat apvienot šīs iemaksas ar savu vai sava mirušā laulātā apdrošināšanas iemaksu periodiem Īrijas ierakstā, tādējādi iegūstot tiesības uz atraīņa(-es) pensiju.

Katra dalībvalsts izskata jūsu sociālās apdrošināšanas iemaksu ierakstu, pamatojoties uz savām shēmām, lai aprēķinātu pensijas apmēru. Ja atbilstat visiem noteikumiem, pensiju saņemsiet no katras valsts.

Katra valsts izsūta jūsu sociālās apdrošināšanas maksājumu ierakstu informāciju citām valstīm.

Maksājot pensiju, katra valsts atsevišķi aprēķina tās summu. Pensijas summas aprēķināšanā ir divi paņēmieni. Jums ir izdevīgs tas paņēmiens, kurš piešķir jums lielāko pensiju.

Piemērs

Jūs bijāt apdrošināts:

- 10 gadus A dalībvalstī;
- 10 gadus B dalībvalstī;
- 5 gadus C dalībvalstī.

Pirms kļūvāt par atraītni, kopumā bijāt apdrošināts 25 gadus.

1. paņēmiens. Sākumā katra dalībvalsts aprēķina, cik lielu pensiju varat saņemt, pamatojoties uz sociālās apdrošināšanas iemaksām attiecīgās valsts sociālās drošības shēmā.

2. paņēmiens. Katra dalībvalsts aprēķina, cik lielu pensiju jūs saņemtu, ja būtu veicis sociālās apdrošināšanas iemaksas tikai šīs valsts sociālās drošības shēmā.

Iepriekš minētajā piemērā A dalībvalsts aprēķina pensijas apmēru, kādu jūs saņemtu pēc 25 gadus ilgas sociālās apdrošināšanas attiecīgajā valstī. Tad jums izmaksā pensiju, kas ir proporcionāla kopējam apdrošināšanas laikam, 10/25 (vai 2/5) no šīs summas, ja tā ir lielāka, nekā jūs saņemtu, pamatojoties uz 1. paņēmieni.

Līdzvērtīgi B dalībvalsts izmaksā jums 10/25 (vai 2/5) no summas, uz kuru jums ir tiesības attiecīgajā valstī pēc 25 gadu apdrošināšanas stāža.

Dalībvalsts C izmaksā jums 5/25 (vai 1/5) no summas, uz kuru jums ir tiesības attiecīgajā valstī pēc 25 gadu apdrošināšanas stāža.

Saņemot maksājumu šādā veidā, to aprēķina procentuāli, t.i., procentuālo attiecību no kopējā apdrošināšanas perioda.

Aizbildņa maksājumi (pamatojoties uz apdrošināšanas iemaksām)

Aizbildņa maksājumus (pamatojoties uz apdrošināšanas iemaksām) var izmaksāt bārenim, ja viens no vecākiem atbilst PRSI sociālās apdrošināšanas iemaksu līmenim. Pabalstu parasti maksā bāreņa aizbildnim līdz 18 vai līdz 22 gadu vecumam, ja bārenis mācās pilna laika valsts mācību iestādē.

Šo pabalstu izmaksā, pamatojoties uz to, ka bērns ir bārenis un abi vecāki ir miruši, vai arī ja viens vecāks ir miris vai nav zināms, vai arī pametis bērnu un nenodrošina to, un otrs vecāks nav zināms vai pametis bērnu un nenodrošina bērnu.

Maksājumus veic tieši jūsu bankas vai uzkrājumu un aizdevumu biedrības kontā vai izsniedzot maksājamās naudas pārveduma uzdevumu grāmatiņu, ar kuru katru nedēļu var saņemt skaidru naudu jūsu izvēlētajā pasta nodaļā.

Kura valsts izmaksā pabalstu?

Ja jūs esat bārenis personai, kura bija apdrošināta atbilstoši vienas dalībvalsts tiesību aktiem, jums ir tiesības uz bāreņa pabalstiem atbilstoši tās valsts tiesību aktiem neatkarīgi no tā, kurā ES vai EEZ teritorijā jūs dzīvojat.

Ja jūs esat bārenis personai, kura nav veikusi pietiekošu PRSI sociālo apdrošināšanas iemaksu daudzumu, lai iegūtu tiesības uz aizbildņa pensiju (pamatojoties uz apdrošināšanas iemaksām), var ņemt vērā sociālās apdrošināšanas vai līdzvērtīgus tādus periodus citā dalībvalstī, kurus var pievienot Īrijas ierakstiem.



Ja jums ir tiesības uz aizbildņa pabalstu (pamatojoties uz apdrošināšanas iemaksām) un jūs pārbraucat uz dzīvi citā dalībvalstī, jūs turpināsit saņemt pabalstu, ja nevarat saņemt līdzvērtīgu pabalstu šajā valstī. Ja jums ir tiesības saņemt maksājumu jaunajā valstī, bet tas ir mazāks nekā Īrijas maksājums, Īrija izmaksā piemaksu, lai atlīdzinātu starpību starp abām summām.

Apbedīšanas pabalsts

Apbedīšanas pabalstu izmaksā gadījumā, ja nomirst:

- apdrošināta persona;
- apdrošinātas personas laulātais;
- apdrošinātas personas atraitne vai atraitnis;
- bērns vai bērns, kuram ir tiesības uz pabalstu un kurš ir jaunāks par 18 vai 22 gadiem, ja minētais bērns apmeklē pilna laika studijas (ja jebkurš no vecākiem, ar kuriem bērns dzīvo, atbilst noteiktajam PRSI sociālās apdrošināšanas iemaksu līmenim);
- apdrošināts pensionārs;
- apdrošināta pensionāra vīrs vai sieva;
- apgādājamais pieaugušais vai apdrošinātais pensionārs, kuram ir tiesības uz pabalstu, tostarp pieaugušās personas, kurām būtu tiesības uz pabalstu, bet tās saņem citu sociālās labklājības pabalstu, piemēram, aprūpētāja pabalstu;
- bārenis, kas saņem aizbildņa pabalstu (pamatojoties uz apdrošināšanas iemaksām).

Kad nomirst pieaugušais, apbedīšanas pabalstu var pamatot ar tās personas vai viņa laulātā PRSI sociālās apdrošināšanas iemaksām. Ja nomirst bērns, apbedīšanas pabalstu aprēķina, ņemot vērā apdrošināšanas ierakstu jebkuram vecākam vai personai, ar kuru bērns parasti dzīvoja.

Jums jāpiesakās apbedīšanas pabalstam 12 mēnešu laikā no nāves datuma. Pieteikuma veidlapu šim pabalstam var saņemt jebkurā vietējā Sociālās labklājības birojā.



Kura valsts izmaksā pabalstu?

Parasti persona saņem pabalstu tikai no vienas valsts, t.i., no valsts, kurā mirusī persona bija apdrošināta. Ja nepieciešams, ņem vērā apmaksātos sociālās apdrošināšanas vai līdzvērtīgos periodus citā dalībvalstī.

Valsts, kurai jāizmaksā pabalsts, izmaksā pabalstu (ar noteikumu, ka atbilstat nosacījumiem) neatkarīgi no tā, vai persona ir nomirusi savas valsts teritorijā vai citā dalībvalstī.

Tieši tāpat netiek ņemta vērā tās personas dzīvesvieta, kas saņem pabalstu.

Piemērs

Persona, kas visu mūžu strādājusi Īrijā un saņem valsts pensiju (pamatojoties uz apdrošināšanas iemaksām) no Īrijas, pārceļas uz dzīvi Spānijā. Viņa nāves gadījumā Spānijā viņa sievai (vai ģimenei) ir tiesības uz apdīšanas pabalstu atbilstoši Īrijas tiesību aktiem neatkarīgi no tā, kurā Eiropas Savienības vai Eiropas Ekonomiskās zonas teritorijā sieva vai ģimene dzīvo.





11. NODAĻA

**Pabalsti neatkarīgi no
apdrošināšanas iemaksām**

Ja jūs dzīvojat Īrijā un neesat veicis pietiekamas sociālās apdrošināšanas iemaksas, kas vajadzīgas, lai saņemtu sociālās apdrošināšanas pabalstus, vai arī ja esat pilnībā izmantojis savas iegūtās tiesības uz pabalstu, tos var aizstāt ar pabalstiem, kuri nav atkarīgi no apdrošināšanas iemaksām.

Šie pabalsti ir atkarīgi no iztikas pārbaudes rezultātiem. Parasti jums pienākas pabalsts, ja jūsu ienākumi ir zemāki par noteikto līmeni.

Pabalsti, kuri nav atkarīgi no apdrošināšanas iemaksām, ietver:

- darba meklētāja piemaksu (personām, kurām nav tiesību uz darba meklētāja pabalstu);
- valsts pensiju (neatkarīgi no apdrošināšanas iemaksām) (personām, kurām nav tiesību uz valsts pensiju (pamatojoties uz apdrošināšanas iemaksām));
- invaliditātes piemaksas (invalidiem no 16 gadiem un jaunākiem par pensijas vecumu (66 g.));
- neredzīgo pensiju (neredzīgiem cilvēkiem no 18 g. un jaunākiem par pensijas vecumu (66 g.));
- atraitnes vai atraitņa pensiju neatkarīgi no apdrošināšanas iemaksām (personām, kas palikušas par atraitni, nesasniedzot pensijas vecumu (66 g.), kurām nav tiesību uz atraitņa(-es) pensiju, pamatojoties uz apdrošināšanas iemaksām);
- aizbildņa maksājumus (neatkarīgi no apdrošināšanas iemaksām) (bāreņiem, kuriem nepienākas aizbildņa pabalsts, pamatojoties uz apdrošināšanas iemaksām);
- ģimenes piemaksas vientuļajam vecākam (vientuļajiem vecākiem, kas nav sasnieguši pensijas vecumu (66 g.));
- aprūpētāja piemaksas (personām, kas aprūpē kādu, kuram nepieciešama pilna laika aprūpe un uzmanība).

Jums ir jāatbilst pastāvīgās dzīvesvietas noteikumiem. Pastāvīgās dzīvesvietas noteikums vajadzīgs nolūkā saņemt jebkuru no minētajiem pabalstiem, jums jāpierāda, ka esat pastāvīgais iedzīvotājs Īrijā vai kopējā ceļojumu telpā (AK, Ziemeļīrijā, Menas salā un Normandijas salās) un nepārtraukti tur dzīvojat ilgu laika posmu.

Pamatojoties uz EK tiesību aktiem, ģimenes maksājumi vientuļajam vecākam un aizbildņa maksājumi (neatkarīgi no apdrošināšanas iemaksām) ietilpst ģimenes pabalstu kategorijā (sk. 8. nodaļu). Ja jums ir tiesības uz vienu no minētajiem pabalstiem atbilstoši EK noteikumiem, pastāvīgās dzīvesvietas noteikums netiek ņemts vērā.





12. NODAĻA

Citi noteikumi



Maksājumi par apgādājamiem

Vīriešiem un sievietēm ir vienādas tiesības pieprasīt pabalstu par sievu vai vīru gan pieaugušajiem, gan bērniem, kuriem ir tiesības uz pabalstiem. Ir dažādas piemaksas par pieaugušajiem un bērniem, kuriem ir tiesības uz pabalstiem. Dažos gadījumos maksājumus par bērniem sadala starp vecākiem.

Kuram pieaugušajam ir tiesības uz pabalstu?

Pieaugušais, kuram ir tiesības uz pabalstiem, ir jūsu vīrs vai sieva, vai arī civillaulātais.

Ja kopā ar jums dzīvo bērni un jūs esat neprecējies, atraitnis vai šķīries, persona, kurai ir tiesības uz pabalstiem, ir tā, kas rūpējas par jūsu bērnu(-iem), ar noteikumu, ka šī persona ir 16 vai vairāk gadus veca un dzīvo kopā ar jums, kā arī jūs viņu uzturat.

Jūs nesaņemsiet piemaksu par pieaugušo, kuram ir tiesības uz pabalstiem, ja viņam(-ai):

- nedēļas ienākumi ir virs noteiktā līmeņa;
- ir piešķirts sociālās labklājības pabalsts (izņemot invaliditātes pabalstu, bērna pabalstu vai ģimenes ienākumu piemaksas par sevi; ir piešķirts bērna pabalsts vai ģimenes ienākumu piemaksa) atbilstoši savām tiesībām;
- ir diskvalificēts no darba meklētāja pabalsta par laiku, kad tiek risinātas profesionālās domstarpības;

vai

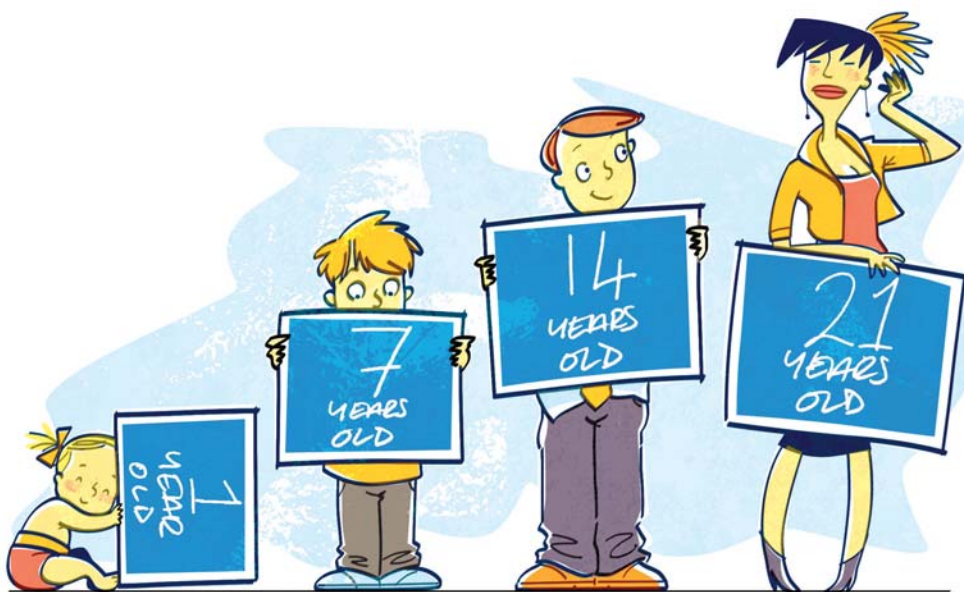
- ir jāpiedalās pilna laika neamatniecības apmācības kursā.



Par kādu bērnu ir tiesības uz pabalstu?

- Parasti par bērnu līdz 18 gadu vecumam, kas dzīvo ar jums un kuru jūs uzturat, un kas ir jūsu apgādājamais;
- Ja saņemat pensiju vai ilgtermiņa darba meklētāja piemaksas, bērns vecumā no 18 līdz 22 gadiem joprojām ir jūsu apgādājamais, ja viņš(-a) ir pilna laika mācību iestādes audzēknis.

Jūs saņemat maksājumu par katru bērnu, kuram ir tiesības uz pabalstu. Dažos gadījumos varat saņemt piemaksas par bērniem vecumā no 18 gadiem un vairāk, un šīs piemaksas var saņemt trīs mēnešus pēc tam, kad viņš(-a) pabeidz otrā līmeņa mācības.



Pabalstu maksājumi un pensijas pēc nāves

Ja persona nomirst laikā, kad saņem sociālās labklājības maksājumus, dažos gadījumos maksājumus turpina maksāt vēl sešas nedēļas par pieaugušo, kuram ir tiesības uz pabalstiem.

Tiesības uz sociālās labklājības maksājumiem pēc nāves ir šādos gadījumos:

Ja mirušais:	Jūs:	Jūs 6 nedēļas saņemsiet:
saņēma piemaksu par pieaugušo, kuram ir tiesības uz pabalstiem, kā arī kādu no uzskaitītajiem pabalstiem	esat pieaugušais, kuram ir tiesības uz pabalstu	mirušās personas maksājumu, ieskaitot piemaksu pieaugušajam, kuram ir tiesības uz pabalstu
saņēma kādu no uzskaitītajiem maksājumiem	saņemat vienu no uzskaitītajiem maksājumiem	mirušās personas maksājumu, kā arī savu maksājumu
bija bērns, kuram bija tiesības uz pabalstu	saņemat piemaksu par atbilstīgu pieaugušo, kā arī vienu no minētajiem pabalstiem	savu maksājumu, kā arī piemaksu pieaugušajam, kuram ir tiesības uz pabalstu
bija pieaugušais, kuram bija tiesības uz pabalstu	saņemat vienu no minētajiem maksājumiem	savu maksājumu, kā arī piemaksu pieaugušajam, kuram ir tiesības uz piemaksu
bija persona, kura saņēma pilna laika aprūpi un kopšanu	saņemat aprūpētāja pabalstu vai aprūpētāja maksājumus par šo personu	attiecīgi aprūpētāja pabalstu vai aprūpētāja piemaksu

Attiecīgie maksājumi

- Neredzīgo pensija;
- Aprūpes piemaksas;
- Aprūpētāja pabalsts;
- Pabalsts nāves gadījumā atbilstoši traumas pabalsta shēmai;
- Invaliditātes piemaksas;
- Slimības pabalsts;
- Fermeru pabalsts;
- Traumas pabalsts;
- Invaliditātes pensija;
- Valsts pensija (pamatojoties uz apdrošināšanas iemaksām) un valsts pensija (neatkarīgi no apdrošināšanas iemaksām);
- Ģimenes piemaksas vientuļajam vecākam;
- Valsts pensija (pārejas pensija);
- Papildu labklājības piemaksas;
- Darba meklētāja piemaksa;
- Darba meklētāja pabalsts;
- Darbnespējīgā piemaksas;
- Atraitnes vai atraitņa (pamatojoties uz apdrošināšanas iemaksām) pensija.

Lai pieteiktos pēcnāves pastāvīgiem maksājumiem, jums nekavējoties jānosūta ziņojums par nāves datumu uz departamenta nodaļu, kura nodarbojas ar sociālās labklājības maksājumiem.

Bezmaksas braukšana

Uz bezmaksas braukšanu ir tiesības personām, kam ir 66 vai vairāk gadi, kā arī konkrētām personām, kas nav sasniegušas 66 gadu vecumu, bet ir invalīdi. Tas piešķir jums bezmaksas sabiedriskā transporta izmantošanu, kā arī daudzus privāto autobusu un parcēlāja pakalpojumus. Dažos gadījumos jūs laulātais vai civillaulātais var ceļot kopā ar jums bez maksas.

Saimes pabalstu kopums

Saimes pabalstu kopumā ietilpst trīs piemaksas: piemaksas par elektrību un gāzi, piemaksas par tālruni un bezmaksas televīzijas licence. Visām personām, kam ir 70 gadi un vairāk, ir tiesības uz šādiem maksājumiem neatkarīgi no to ienākumiem. Personām, kam nav 70 gadi, ir tiesības balstoties uz īpašiem maksājumiem un/vai pamatojoties uz iztikas līdzekļu pārbaudi.



Citas piemaksas

Pabalsti salu iedzīvotājiem ir pieejami personām, kuras ir sasniegušas 66 gadus un vairāk, kā arī konkrētām personām, kurām ir invaliditāte un kuras jaunākas par 66 gadiem. Šie pabalsti ir personām, kas dzīvo uz noteiktām salām pie Īrijas krastiem. Jums ir tiesības uz šo pabalstu, ja saņemat līdzvērtīgu pabalstu no citas dalībvalsts. Ja jums nav Īrijas sociālās labklājības pensijas, nevarēsiet saņemt vienuļās personas pabalstu vai astoņdesmitgadīgās personas pabalstu, jo tās ir tikai piemaksas pie Īrijas pensijas.

Prasību un apelāciju lēmumi

Lēmumus par cilvēku pieteikumiem uz sociālās labklājības maksājumiem sniedz departamenta ierēdņi, lēmumus var saņemt Sociālo un ģimenes lietu departamentā, šie ierēdņi izskata arī jautājumus par darba vietas apdrošināšanu.

Jūs varat apstrīdēt departamenta ierēdņa lēmumu 21 dienas laikā no lēmuma paziņošanas, informējot Sociālo un ģimenes lietu departamentu par jūsu vēlmi lēmumu apstrīdēt.

Lietu nosūta uz Sociālās labklājības apelācijas biroju, kurš darbojas neatkarīgi no Sociālo un ģimenes lietu departamenta. Ja iespējams, apelācijas ierēdnis var norīkot mutisku lietas izskatīšanu. Varat to apmeklēt un sniegt mutiskus pierādījumus un informāciju pats vai, ja vēlaties, to darīs jūsu pārstāvis.

Departamenta ierēdnim, kas pieņēma lēmumu, jāizklāsta jūsu pieteikuma atteikuma iemesli. Jums būs iespēja izteikt viedokli par apelācijas iemesliem un pieprasīt apelācijas izskatīšanas atļauju.

Ja tiek apstrīdēti lēmumi par darba meklētāja pabalstu vai darba meklētāja piemaksām, eksperti-konsultanti var piedalīties lietas izskatīšanā. Šos ekspertus-konsultantus nosūta uzņēmumu arodbiedrības un darba devēju organizācijas, lai palīdzētu apelācijas ierēdnim.



Papildinformācija un atbalsts

Visā rokasgrāmatā ir adreses, izmantojot kuras var iegūt sīkāku informāciju par dažādiem pakalpojumiem. Turklāt 1. pielikumā atradīsiet pilnu sarakstu ar Sociālo un ģimenes lietu departamenta galveno biroju adresēm un 2. pielikumā atradīsiet Sociālās labklājības biroju adreses. Trešajā pielikumā atradīsiet birojus, kuri nodarbojas ar veselības aizsardzības pakalpojumu jautājumiem.

Sīkāku informāciju par Sociālo un ģimenes lietu departamenta shēmām varat atrast brošūrā “Rokasgrāmata par sociālās labklājības dienestiem” (**Guide to Social Welfare Services (SW 4)**), kuru bez maksas var iegūt jebkurā vietējā rajona Sociālās labklājības birojā. Šajā rokasgrāmatā ir arī vietējo informācijas centru adreses, sociālās labklājības biroju adreses, tādu biroju adrešu saraksts, kuri pārvalda veselības aizsardzības pakalpojumus, kā arī informatīvas brošūras, kurās ir sīkaks apraksts par sociālās labklājības maksājumiem un pabalstiem.

PRSI sociālās apdrošināšanas iemaksu summa un pabalstu apmērs, pensijas un piemaksas var bieži mainīties. Pašreizējie maksājumu apmēri iekļauti brošūrā SW19.

Šīs informācijās brošūras varat iegūt bez maksas jebkurā sociālās labklājības birojā vai arī:

Information Services

Department of Social and Family Affairs

Social Welfare Services Office

College Road, Sligo

Tālrunis: +35317043000 1890662244 – zvanot no Īrijas Republikas

E-pasts: info@welfare.ie

Pilnu informāciju var iegūt departamenta tīmekļa vietnē www.welfare.ie. “Sociālās labklājības pakalpojumu rokasgrāmata (SW4)”; šajā tīmekļa vietnē tā ir pieejama arī īru, angļu, franču, poļu, spāņu, rumāņu, portugāļu, krievu, arābu un ķīniešu valodā.

Sīkāka informācija par sociālo drošību Eiropā pieejama Eiropas Komisijas tīmekļa vietnē:

http://ec.europa.eu/employment_social/social_security_schemes/index

Iedzīvotāju informācijas padome (agrāk - Comhairle), kas darbojas Sociālo un ģimenes lietu departamenta vadībā, piedāvā informāciju un padomus par plaša spektra sociālajiem pakalpojumiem. Informāciju par valsts pakalpojumiem var atrast tīmekļa vietnē www.citizensinformation.ie.

The Citizens Information Board

Hume House, Ballsbridge, Dublin 4

Tālrunis: (01) 605 9000, e-pasts: info@ciboard.ie

Tīmekļa vietne: www.citizensinformation.ie

Nodarbinātības atbalsta dienesti un aģentūras

Ja braucat uz Īriju strādāt vai meklēt darbu, ir būtiski iegūt informāciju par darbu, darba ņēmēju tiesībām, kā arī par dzīves un darba apstākļiem, pirms atbraucat uz Īriju. Var būt noderīgas šādas adreses:

EURES – Eiropas Nodarbinātības dienests

EURES sistēmu izveidoja Eiropas Komisija, lai sekmētu personu brīvu pārvietošanos. EURES piedāvātajos pakalpojumos ietilpst:

- darbā iekārtošanas pakalpojums darba meklētājiem;
- informācija par dzīves un darba apstākļiem visās ES/EEZ dalībvalstīs;
- padomi un norādījumi par to, kā meklēt darbu, kā arī par iespējām atrast darbu citā valstī.

Varat apmeklēt EURES interneta tīmekļa vietni: europa.eu.int/eures. Īrijā EURES sistēma ietilpst Īrijas Izglītības un nodarbinātības pārvaldē – FÁS.

Izglītības un nodarbinātības pārvalde FÁS

FÁS ir Īrijas valdības Izglītības un nodarbinātības pārvalde, kura nodrošina mācību un darba programmas, kā arī darbā pieņemšanas pakalpojumus darba meklētājiem. FÁS ir biroju tīkls un apmācības centri visā valstī. Adreses un kontaktinformācija ir pieejama www.fas.ie. Šajā tīmekļa vietnē var atrast arī informāciju par darbu.

FÁS – Training and Employment Authority

Head Office

27-33 Upper Baggot Street

Dublin 4

Tālrunis: (01) 607 0500

E-pasts: info@fas.ie Tīmekļa vietne: www.fas.ie

Sociālo un ģimenes lietu departaments vada vairākas nodarbinātības atbalsta un mācību shēmas, kā arī piedāvā dažādas mācību un izglītības iespējas. Sīkāku informāciju par šīm shēmām var iegūt:



Employment Support Services

Department of Social and Family Affairs

P.O. Box 3840, Dublin 2

Tālrunis: (01) 704 3165

Tīmekļa vietne: www.welfare.ie

Darba tiesības

Uzņēmumu, tirdzniecības un nodarbinātības departaments ir atbildīgs par uzņēmumu, nodarbinātības sekmēšanas, arodbiedrību pilnveidošanos, kā arī uzņēmējdarbības reglamentēšanas un darba ņēmēju aizsardzības politikas pamatnostādņu izstrādi un ieviešanu. Viņu pienākumos ietilpst arī rūpnieciskās attiecības, kā arī dažādi jautājumi, kas ietekmē darba ņēmēju nodarbinātības apstākļus, tostarp darba drošību un veselības aizsardzību un labklājību. Šī departamenta adrese ir šāda:

Department of Enterprise, Trade and Employment

Davitt House, 65A Adelaide Rd., Dublin 2

Tālrunis: (01) 631 2121

Zvanot no Īrijas: 1890 220222

E-pasts: info@entemp.ie Tīmekļa vietne: www.entemp.ie

Tiesu, vienlīdzības un tiesību aktu reformu departamenta pienākumos ietilpst imigrācijas un patvēruma jautājumi, diskriminācijas novēršana un vienādas attieksmes pret nelabvēlīgām grupām veicināšana. Šī departamenta adrese ir šāda:

Department of Justice, Equality & Law Reform

94 St Stephen's Green, Dublin 2

Tālrunis: (01) 602 8202

Zvanot no Īrijas: 1890 221227

E-pasts: info@justice.ie Tīmekļa vietne: www.justice.ie

Vienādu iespēju iestāde uzņemas atbildību par vienlīdzības sekmēšanu darba vietās, kā arī par diskriminācijas izskaušanu. Šī departamenta adrese ir šāda:

Equality Authority

2 Clonmel St., Dublin 2

Tālrunis: (01) 417 3333

Zvanot no Īrijas: 1890 245545

E-pasts: info@equality.ie Tīmekļa vietne: www.equality.ie

Veselības aizsardzības pakalpojumi

Veselības un bērnu departaments ir atbildīgs par veselības aizsardzības pakalpojumu noteikšanas un vērtēšanas pamanostādnēm.

Tam ir būtiska loma veselības aizsardzības pakalpojumu stratēģijas plānošanā. To izstrādā kopā ar Veselības aizsardzības pārvaldi, brīvprātīgajiem pakalpojumu sniedzējiem, valsts departamentiem un citām ieinteresētajām organizācijām.

The Department of Health and Children

Hawkins House, Dublin 2

Tālrunis: (01) 635 4000 vai zvanot no Īrijas: 1890 200 311

E-vēstules var nosūtīt pa e-pastu, labāk izmantojot mūsu tīmekļa vietnes veidlapas vai sūtīt uz info@health.gov.ie

Tīmekļa vietne: www.doh.ie

Veselības aizsardzības pārvalde ir atbildīga par veselības un personīgo sociālo pakalpojumu sniegšanu visām personām Īrijā, kurām ir tiesības uz tiem. Ja jums ir jautājumi par veselības aizsardzības pakalpojumu sniegšanu, jums jāsazinās ar Veselības aizsardzības pārvaldi.

Galvenie biroji

Oak House, Millennium Park, Naas, Co. Kildare

Tālrunis: (045) 880 400

Fakss: 1890 200893

Parkgate St. Business Centre, Dublin 8

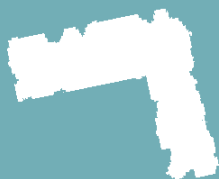
Tālrunis: (01) 635 2500

Fakss: 01 635 2823

E-pasts: webmaster@hse.ie

Tīmekļa vietne: www.hse.ie





PIELIKUMI



1. pielikums

Sociālo un ģimenes lietu departamenta galvenie biroji

Áras Mhic Dhiarmada

Store Street

Dublin 1

Tālrunis: (01) 679 7777

- Jautājumi par slimības pabalstu

Tālrunis: (01) 704 3000

- Preses birojs
- ES starptautiskie jautājumi
- Plānošana
- Administratīvā nodaļa
- Ģimenes lietu nodaļa
- Personāls

Townsend Street

157-164 Townsend Street

Dublin 2

Tālrunis: (01) 704 3000

- Informācija par darba meklētāja piemaksām un pabalstiem
- Korporatīvā attīstība
- Pabalsts arodtraumas gadījumā
- Medicīnas lietu izskatīšanas nodaļa
- Medicīniskā aprūpe
- (HRC) Pastāvīgās dzīvesvietas nodaļa

Dundalk

St. Alphonsus Road

Dundalk

Co. Louth

Tālrunis: (042) 939 2600

- Grāmatvedības nodaļa



Gandon House

Amiens Street

Dublin 1

Tālrunis: (01) 704 3000

- Sociālās iesaistes birojs
- Galvenā ierakstu nodaļa
- Saimniecības nodaļa

Social and Family Support Services (SFSS)

Department of Social and Family Affairs

P.O. Box 3840

Dublin 1

- Darbā atgriešanās piemaksas **(01) 704 3165**
- Darba ņēmēja PRSI atvieglošanas shēma **(01) 704 3867**
- Mācību turpināšana **(01) 704 3713/ 704 3756**

Department of Social and Family Affairs

P.O. Box 3988

Dublin 1

Oisin House

212-213 Pearse Street

Dublin 2

Tālrunis: (01) 704 3000

- ES ieraksti
- Starptautiskās darbības
- Personāla attīstības nodaļa (SDU)
- Darbības jomas nodaļa
- PRSI atlīdzināšana

Waterford

Department of Social and Family Affairs

Government Offices

Cork Road

Waterford

Tālrunis: Waterford (051) 356 000 / Dublin (01) 704 3000

- Pašnodarbināto nodaļa
- Īpašā iemaksu sistēma darba ņēmējiem, kuri nemaksā PAYE nodokli
- Brīvprātīgo iemaksu nodaļa

Letterkenny

Social Welfare Services Office

St. Oliver Plunkett Road

Letterkenny

Co. Donegal

Tālrunis, zvanot no Īrijas: 1890 400 400 / Dublin (01) 704 3000

- Bērna pabalsts
- Ārstēšanās pabalsts. Zobārsta un acu ārsta pabalsti
- Maternitātes pabalsts
- Adoptācijas pabalsts
- Darba drošības un veselības aizsardzības pabalsts

Longford

Social Welfare Services Office

Government Buildings, Ballinalee Road

Longford

Tālrunis: Longford (043) 45211 / Dublin (01) 704 3000

- Invalida pensija
- Darbnespējas pabalsts
- Aprūpētāja piemaksa vai pabalsts
- Apbedīšanas pabalsts
- Ģimenes ienākumu piemaksas (FIS)
- Īres pabalsts
- Darbnespējas piemaksa



Sligo

Social Welfare Services Office

College Road, Sligo

Tālrunis, zvanot no Īrijas: 1890 50 00 00

vai

Tālrunis: (071) 916 9800

- Informācijas pakalpojumi
- Neredzīgo pensija
- Valsts pensija (neatkarīgi no apdrošināšanas iemaksām)
- Valsts pensija (pārejas pensija) un valsts pensija (pamatojoties uz apdrošināšanas iemaksām)
- Vientuļās sievas pabalsts vai piemaksa
- Aizbildņa maksājums (pamatojoties uz apdrošināšanas iemaksām) un aizbildņa maksājums (neatkarīgi no apdrošināšanas iemaksām)
- Cietumnieka sievas piemaksa
- Atraitnes vai atraitņa pensija
- Ģimenes maksājums vientuļajam vecākam*
- Mājsaimniecības pabalstu kopa
- Bezmaksas braukšana
- Papildu labklājības piemaksa

*OPFP vai jūsu vietējais sociālās labklājības birojs

Carrick-on-Shannon

Social Welfare Services Offices

Shannon Lodge, Carrick-on-Shannon,

Co. Leitrim

- Klientu identitātes pakalpojumi **(01) 704 3281**
- Informācijas brīvības nodaļa **(071) 967 2544 vai (071) 967 2545**

2. pielikums

Citi sociālās labklājības biroji

Saīsinājumi: SWLO (Social Welfare Local Office) — vietējais sociālās labklājības birojs; SWBO (Social Welfare Branch Office) — sociālās labklājības filiāle; SWI (Social Welfare Inspector) — sociālās labklājības inspektors

Jūs varat sazināties ar savu darba organizētāju jūsu vietējā SWLO.

Grāfiste	Pilsēta	Adrese	Tālrunis
CARLOW			
SWLO	Carlow	Kennedy Avenue, Carlow	(059) 9170170
SWBO	Muine Bheag	Regent Street, Muine Bheag	(059) 9722940
SWBO	Tullow	Abbey Street, Tullow	(059) 9152500
SWI	Carlow	Kennedy Avenue, Carlow	(059) 9170170
CAVAN			
SWLO	Cavan	Dublin Road, Cavan	(049) 4368960/61
SWBO	Bailieboro	Barrack Street, Bailieboro	(042) 9694020
SWBO	Belturbet	Main Street, Belturbet	(049) 9529010
SWI	Bailieboro	Barrack Street, Bailieboro	(042) 9694021
SWI	Cavan	New Court, Church Street	(049) 4368980
CLARE			
SWLO	Ennis	Kilrush Road, Ennis	(065) 6867800
SWBO	Ennistymon	Parliament Street, Ennistymon	(065) 7072528
SWBO	Kilrush	Vandeleur Street, Kilrush	(065) 9080030
SWBO	Tulla	Main Street, Tulla	(065) 6831908
SWI	Ennis	Kilrush Road, Ennis	(065) 6867800
SWI	Kilrush	45 Moore Street, Kilrush	(065) 9080020
CORK			
SWLO	Bantry	7 Main Street, Bantry	(027) 20800
SWLO	Cobh	Harbour Row, Cobh	(021) 4908010
SWLO	Cork	Hanover Quay, Cork	(021) 4270055
SWLO	Mallow	72 Rear Main Street, Mallow	(022) 30920
SWBO	Bandon	96 North Main Street, Bandon	(023) 20200
SWBO	Bantry	Bridge Street, Bantry	(027) 20820
SWBO	Castletownbere	Blackrock Terrace, Castletownbere (trešdienās)	(027) 71900
SWBO	Clonakilty	1 Astna Street, Clonakilty	(023) 21210
SWBO	Dunmanway	Unit 3, Riverside Commercial Park, Park Road, Dunmanway	(023) 55910
SWBO	Fermoy	O'Rahilly Row, Fermoy	(025) 49010

SWBO	Kinsale	Market Lane, Kinsale	(021) 4702910
SWBO	Macroom	3 The Terrace, Masseytown, Macroom	(026) 20110
SWBO	Mallow	72 Rear Main Street, Mallow	(022) 30934
SWBO	Midleton	Enterprise Park, Dwyer Road, Midleton	(021) 4621200
SWBO	Newmarket	New Street, Newmarket	(029) 22110
SWBO	Passage West	Strand Street, Passage West	(021) 4859110
SWBO	Skibbereen	Mardyke Street, Skibbereen	(028) 40300
SWBO	Youghal	Store Street, Youghal	(024) 25020
SWI	Bandon	Weir Street, Bandon	(023) 20900
SWI	Bantry	6 Main Street, Bantry	(027) 20811
SWI	Clonakilty	9 Wolfe Tone Way, Clonakilty	(023) 21900
SWI	Cobh	Harbour Row, Cobh	(021) 4908010
SWI	Cork	Hanover Street, Cork	(021) 4270055
SWI	Dunmanway	Church Street, Dunmanway	(023) 55900
SWI	Fermoy	Connolly Street, Fermoy	(025) 49000/49001
SWI	Macroom	Bowl Road, Macroom	(026) 20900
SWI	Mallow	72 Rear Main Street, Mallow	(022) 30920
SWI	Newmarket	Main Street, Newmarket	(029) 22100
SWI	Youghal	14a North Main St., Youghal	(024) 25010
DONEGAL			
SWLO	Buncrana	Castle Avenue, Buncrana	(074) 9320070
SWLO	Donegal	Public Service Centre, Donegal Town	(074) 9740070
SWLO	Dunfanaghy	Main Street, Dunfanaghy	(074) 9136750
SWLO	Dungloe	Public Service Centre, Gweedore Road, Dungloe	(074) 9561031/ 9561032
SWLO	Letterkenny	High Road, Letterkenny	(074) 9160460
SWBO	Ballybofey	Unit 1, Garvan Court, Main Street, Ballybofey	(074) 9130490
SWBO	Ballyshannon	East Port, Ballyshannon	(071) 9822030
SWBO	Donegal Town	Shopping Centre, The Glebe, Donegal Town	(074) 9740050
SWBO	Killybegs	Bridge Street, Killybegs	(074) 9741010
SWI	Ballybofey	Units 14/15, Shopping Centre, Chestnut Road, Ballybofey	(074) 9130480
SWI	Ballyshannon	Beleek Road, Ballyshannon	(071) 9822040
SWI	Buncrana	Park House, St Marys Road, Buncrana	(074) 9320211/ 9320212
SWI	Donegal	Public Service Centre, Drumlonagher, Donegal Town	(074) 9740070
SWI	Dungloe	Public Services Centre, Gweedore Road, Dungloe	(074) 9561043
SWI	Falcarragh	Main Street, Falcarragh	(074) 9162020
SWI	Killybegs	Donegal Road, Killybegs	(074) 9741031

SWI	Letterkenny	Social Welfare Services Office, Oliver Plunkett Road, Letterkenny	(074) 9164400
SWI	Moville	Greencastle Road, Moville	(074) 9385000
DUBLIN			
SWLO	Apollo House	Tara Street, Dublin 2	(01) 6369300
SWLO	Ballyfermot	Rossmore Ave, Ballyfermot, Dublin 10	(01) 6160300
SWLO	Ballymun	Ballymun Shopping Centre, Dublin 11	(01) 8427433
SWLO	Bishop Square	Redmond's Hill, Dublin 2	(01) 4763500
SWLO	Blanchardstown	Westend House, Snugborough Road Extension, Dublin 15	(01) 8246300
SWLO	Clondalkin	9th Lock Road, Clondalkin, Dublin 22	(01) 4030000
SWLO	Coolock	Northside Civic Centre, Bunratty Road, Coolock, Dublin 17	(01) 8661000
SWLO	Dun Laoghaire	18-21 Cumberland Street, Dun Laoghaire, Co Dublin	(01) 2145540
SWLO	Finglas	Mellowes Road, Dublin 11	(01) 8581100
SWLO	Kilbarrack	Greendale Shopping Centre, Greendale Road, Kilbarrack, Dublin 5	(01) 8063830
SWLO	Navan Road	Navan Road, Dublin 7	(01) 8823100
SWLO	Nth Cumberland Street	23-28 Nth Cumberland Street, Dublin 1	(01) 8899500
SWLO	Nutgrove	Nutgrove Shopping Centre, Rathfarnham, Dublin 14	(01) 4069010
SWLO	Tallaght	The Square, Tallaght, Dublin 24	(01) 4629400
SWLO	Thomas Street	126-128 Thomas Street, Dublin 8	(01) 6369330
SWBO	Balbriggan	Railway Street, Balbriggan, Co. Dublin	(01) 8020050
SWI	Ballyfermot	Rossmore Ave, Ballyfermot, Dublin 10	(01) 6160300
SWI	Bishop Square	Redmond's Hill, Dublin 2	(01) 4763500
SWI	Blanchardstown	Westend House, Snugborough Road Extension, Dublin 15	(01) 8246300
SWI	Clondalkin	9th Lock Road, Clondalkin, Dublin 22	(01) 4030000
SWI	Dun Laoghaire	18-21 Cumberland Street, Dun Laoghaire, Co. Dublin	(01) 2145540
SWI	Finglas	Mellowes Road, Dublin 11	(01) 8581100
SWI	Coolock	Northside Civic Centre, Bunratty road, Coolock, Dublin 17	(01) 8661000
SWI	Kilbarrack	Greendale Shopping Centre, Dublin 5	(01) 8063830
SWI	Lucan	Chapel Hill, Lucan, Co. Dublin	(01) 6010050
SWI	Malahide	Main Street, Malahide	(01) 8061040
SWI	Navan Road	Navan Road, Dublin 7	(01) 8823100



SWI	Nutgrove	Nutgrove Shopping Centre, Rathfarnham, Dublin 1	(01) 4069010
SWI	Nth Cumberland Street	23-28 Nth Cumberland Street, Dublin 1	(01) 8899500
SWI	Tallaght	The Square, Tallaght, Dublin 24	(01) 4145210
SWI	Thomas Street	126-128 Thomas Street, Dublin 8	(01) 6369332
GALWAY			
SWLO	Clifden	Galway Road, Clifden, Co. Galway	(095) 22210
SWLO	Galway	Hynes Buildings, St Augustine Street, Galway	(091) 566191
SWBO	Ballinasloe	Unit 1-2, Riverview, Main Street, Ballinasloe	(090) 9631800
SWBO	Gort	Loughrea Road, Gort	(091) 630210
SWBO	Loughrea	Kings Street, Loughrea	(091) 870000
SWBO	Tuam	Church View, Tuam	(093) 70940
SWI	Ballinasloe	The Old Bank Chambers, Society Street, Ballinasloe	(090) 9631810
SWI	Galway	8 Claddagh Quay, Galway	(091) 519540
SWI	Loughrea	Bride Street, Loughrea	(091) 870010
SWI	Clifden	Galway Road, Clifden	(095) 21372
SWI	Gort	Station Road, Gort	(091) 630200
SWI	Portumna	Castle Avenue, Portumna	(0509) 9759100
SWI	Tuam	The Mall, Tuam	(093) 70930/ 70932
KERRY			
SWLO	Caherciveen	St. Brendans Terrace, Caherciveen	(066) 9473440
SWLO	Listowel	The Square, Listowel	(068) 50030
SWLO	Kenmare	Bridge Street, Kenmare	(064) 40050
SWLO	Tralee	Godfrey Place, Tralee	(066) 7149500
SWBO	Dingle	Goat Street, Dingle	(066) 9150060
SWBO	Killarney	St. Anthony's Place, Killarney	(064) 70980
SWBO	Killorglin	The Square, Killorglin	(066) 9790010
SWI	Caherciveen	St. Brendan's Terrace, Caherciveen	(066) 9473440
SWI	Kenmare	Bridge Street, Kenmare	(064) 40053
SWI	Killarney	Beech Road, Killarney	(064) 70940
SWI	Listowel	The Square, Listowel	(068) 50030
SWI	Tralee	Godfrey Place, Tralee	(066) 7149500
KILDARE			
SWLO	Newbridge	Eyre Street, Newbridge	(045) 446300
SWBO	Athy	Leinster Street, Athy	(059) 8640250
SWBO	Maynooth	Town Centre Mall, Main Street, Maynooth	(01) 6106000
SWI	Athy	Hibernian House, Leinster Street, Athy	(059) 8640260

SWI	Naas	Unit 2, Rathesker Square, Naas	(045) 884430
SWI	Newbridge	Henry Street, Newbridge	(045) 446330/1
KILKENNY			
SWLO	Kilkenny	Government Buildings, Hebron Road, Kilkenny	(056) 7720350
SWBO	Thomastown	Lowe Street, Thomastown	(056) 7754080
SWI	Kilkenny	Government Buildings, Hebron Road, Kilkenny	(056) 7720350
* Signing and Information Office			
LAOIS			
SWBO	Portarlinton	Main Street, Portarlinton	(0502) 42110
SWBO	Portlaoise	3 Railway Street, Portlaoise	(0502) 78010
SWBO	Rathdowney	Main Street, Rathdowney	(0505) 46920
SWI	Portlaoise	Government Buildings, Abbeyleix Road, Portlaoise	(0502) 78020
LEITRIM			
SWLO	Carrick-on-Shannon	Leitrim Road, Carrick-on-Shannon	(071) 9650070/ 9650071
SWLO	Manorhamilton	Sligo Road, Manorhamilton	(071) 9820030
SWI	Ballinamore	High Street, Ballinamore	(071) 9645250
SWI	Carrick-on-Shannon	Leitrim Road, Carrick-on-Shannon	(071) 9650091
SWI	Manorhamilton	Sligo Road, Manorhamilton	(071) 9820035
LIMERICK			
SWLO	Limerick	Dominick Street, Limerick	(061) 212200
SWLO	Newcastlewest	Gortboy, Newcastlewest	(069) 20100
SWBO	Kilmallock	Charleville Road, Kilmallock	(063) 20900
SWI	Kilmallock	Charleville Road, Kilmallock	(063) 20905
SWI	Limerick	Dominick Street, Limerick	(061) 212200
SWI	Newcastlewest	Gortboy, Newcastlewest	(069) 20100
LONGFORD			
SWLO	Longford	Government Buildings, Ballinallee Road, Longford	(043) 45211
SWI	Granard	1 Moxham Street, Granard	(043) 87560/87561
SWI	Longford	Government Buildings, Ballinallee Road, Longford	(043) 45211
LOUTH			
SWLO	Drogheda	Custom House Quay, Drogheda	(041) 9871130
SWLO	Dundalk	Government Buildings, St. Alphonsus Road, Dundalk	(042) 9392600
SWBO	Ardee	Moore Hall, Ardee	(041) 6850950
SWI	Ardee	1A William Street, Ardee	(041) 6850940

SWI	Dundalk	Government Buildings, St. Alphonsus Road, Dundalk	(042) 9392600
SWI	Drogheda	Fitzwilliam Business Centre, Singleton House, St. Lawrence's Street, Drogheda	(041) 9871180
MAYO			
SWLO	Achill	Achill Sound, Achill	(098) 45050
SWLO	Ballina	Bohernasup, Ballina	(096) 60833
SWLO	Belmullet	American Street, Belmullet	(097) 81029
SWLO	Castlebar	Michael Davitt House, Castlebar	(094) 9034280
SWLO	Westport	Prospect Avenue, Westport	(098) 50930
SWBO	Ballinrobe	Main St., Ballinrobe	(092) 9520070
SWBO	Claremorris	Ballyhaunis Road, Claremorris	(094) 9372500
SWBO	Swinford	Dublin Road, Swinford	(094) 9252880
SWI	Ballina	Government Buildings, Ballina	(096) 60360
SWI	Ballyhaunis	Upper Main Street, Ballyhaunis	(094) 9632050
SWI	Belmullet	American Street, Belmullet	(097) 20060
SWI	Castlebar	Humbert Hall, Castlebar	(094) 9034330
SWI	Claremorris	James Street, Claremorris	(094) 9372510
SWI	Swinford	Main Street, Swinford	(094) 9252890
SWI	Westport	Prospect Avenue, Westport	(098) 50939
MEATH			
SWLO	Navan	Kennedy House, Kennedy Road, Navan	(046) 9077010
SWBO	Kells	Bective Square, Kells	(046) 9280490
SWBO	Trim	Haggard Street, Trim	(046) 9481040
SWI	Kells	Headford Place, Kells	(046) 9280040
SWI	Navan	Kennedy House, Kennedy Road, Navan	(046) 9077020/1
SWI	Trim	Town Hall, Trim	(046) 9481060
MONAGHAN			
SWBO	Carrickmacross	Ardee Road, Carrickmacross	(042) 9690080
SWBO	Castleblaney	Monaghan Road, Castleblaney	(042) 9795050
SWBO	Clones	2 McCurtain Street, Clones	(047) 20030
SWBO	Monaghan	Rooskey, Monaghan Town	(047) 30170
SWI	Carrickmacross	Ardee Road, Carrickmacross	(042) 9690085
SWI	Castleblaney	Monaghan Road, Castleblaney	(042) 9795050
SWI	Clones	Fitzpatrick Square, Clones	(047) 20020
SWI	Monaghan	The Plantation	(047) 31062
OFFALY			
SWBO	Birr	Castle Street, Birr	(0509) 69040
SWBO	Edenderry	Unit 1, St. Francis Street, Edenderry	(046) 9733580
SWLO	Tullamore	Government Buildings, Clonminch Road, Tullamore	(057) 9325140

SWI	Edenderry	St. Mary's Road, Edenderry	(046) 9733570
SWI	Birr	Emmet Street, Birr	(0509) 69050
SWI	Tullamore	Government Buildings, Clonminch Road, Tullamore	(057) 9325510
ROSCOMMON			
SWBO	Boyle	Elphin Street, Boyle	(071) 9664033
SWBO	Castlerea	St. Patrick's Street, Castlerea	(094) 9625070
SWBO	Roscommon	Abbey Street, Roscommon	(090) 6630930
SWI	Castlerea	St. Patrick's Street, Castlerea	(094) 9625075
SWI	Roscommon	Government Offices, Convent Road, Roscommon	(090) 6630920
SLIGO			
SWLO	Sligo	Government Offices, Cranmore Road, Sligo	(071) 9169966/9169967
SWBO	Tubbercurry	Teeling St., Tubbercurry	(071) 9120040
SWI	Tubbercurry	Teach Haighne, Humbert Street.	(071) 9120172
SWI	Sligo	Government Offices, Cranmore Road, Sligo	(071) 9148213/ 9140531
TIPPERARY			
SWLO	Clonmel	Harbour House, New Quay, Clonmel	(052) 25277
SWLO	Thurles	Stradavoher, Thurles	(0504) 20210
SWBO	Cahir	Market Yard, The Square, Cahir	(052) 45200
SWBO	Cashel	Bohermore, Cashel	(062) 64220
SWBO	Nenagh	Church View, Nenagh	(067) 50902
SWBO	Roscrea	Lwr. Limerick Street, Roscrea	(0505) 22840
SWBO	Tipperary	8 Church Street, Tipperary	(062) 80230
SWBO	Carrick-on-Suir	55 New Street, Carrick-on-Suir	(051) 601190
SWI	Carrick-on-Suir	55 New Street, Carrick-on-Suir	(051) 601195
SWI	Clonmel	Harbour House, New Quay, Clonmel	(052) 70225
SWI	Templemore	Mary Street, Templemore	(0504) 32590
SWI	Nenagh	Government Buildings, St. Conlan's Road, Nenagh	(067) 50916
SWI	Tipperary	Government Buildings, Davis Street, Tipperary	(062) 80240
SWI	Thurles	Stradavoher, Thurles	(0504) 20210
WATERFORD			
SWLO	Waterford	Cork Road, Waterford	(051) 356000
SWBO	Dungarvan	3 Friary Street, Dungarvan	(058) 20540
SWI	Dungarvan	Civic Offices, Davitt's Quay, Dungarvan	(058) 20700
SWI	Waterford	Cork Road, Waterford	(051) 356000

WESTMEATH			
SWLO	Athlone	Government Buildings, Pearse Street, Athlone	(090) 6421610
SWLO	Mullingar	Blackhall Street, Mullingar	(044) 34220
SWBO	Castlepollard	The Square, Castlepollard	(044) 62230
SWI	Athlone	Government buildings, Pearse Street, Athlone	(090) 6421640
SWI	Mullingar	Blackhall Street, Mullingar	(044) 34220
WEXFORD			
SWLO	Wexford	Anne Street, Wexford	(053) 65400
SWBO	Enniscorthy	Mernagh Street, Enniscorthy	(054) 42900
SWBO	Gorey	Thomas Street, Gorey	(055) 30040
SWBO	New Ross	Cross Street, New Ross	(051) 421693
SWI	Gorey	Thomas Street, Gorey	(055) 30044
SWI	Enniscorthy	Slaney Place, Enniscorthy	(054) 42670
SWI	Wexford	Anne Street, Wexford	(053) 65400
WICKLOW			
SWLO	Arklow	Castle Park, Arklow	(0402) 20420
SWLO	Bray	The Esplanade, Bray	(01) 2768960
SWBO	Baltinglass	Lathaleere, Baltinglass	(059) 6482240
SWBO	Wicklow	Unit E6, The Enterprise Centre, The Murragh, Wicklow	(0404) 20440
SWI	Arklow	Castle Park, Arklow	(0402) 20422
SWI	Bray	25-27 Main Street, Bray	(01) 2768900
SWI	Wicklow	Government Buildings, The Murragh, Wicklow	(0404) 20400

3. pielikums

Biroji, kas pārvalda veselības aizsardzības pakalpojumus

Sazinieties pa **Veselības aizsardzības pakalpojumu pārvaldes informatīvo tālruni** no plkst. 8.00 rītā līdz 20.00 vakarā, no pirmdienas līdz sestdienai.

Zvaniet uz priekšapmaksātu vietējo numuru (callsave) 1850 24 1850, lai iegūtu informāciju par veselības aizsardzības pakalpojumiem, tiesībām, kā arī par to, kā saņemt HSE veselības un sociālos pakalpojumus.

Vietējie veselības aizsardzības biroji (HSE)

Jūsu vietējais veselības aizsardzības birojs ir sākumpunkts veselības aizsardzības un personiskajiem sociālajiem pakalpojumiem. Plašajā pakalpojumu klāstā, ko nodrošina vietējie veselības aizsardzības biroji un veselības aizsardzības centri, ietilpst ģimenes ārsta pakalpojumi, sabiedriskā veselības aprūpe, veselības aprūpes pakalpojumi bērniem, sabiedrības labklājība, pedikīrs, acu ārsts, runas terapija, sociālais darbs, kaitīgu ieradumu konsultācijas un ārstēšana, psihoterapija, darba terapija, psihiatriskie pakalpojumi un palīdzība mājās.

Dublin North East Local Health Offices

North West Dublin Local Health Office, Rathdown Road, Dublin 7

Tālr.: 01 8825000

North Central Dublin Local Health Office, 193 Richmond Road, Dublin 3

Tālr.: 01 857 5400

North Dublin Local Health Office, Cromcastle Road, Coolock, Dublin 5

Tālr.: 01 8164200

Cavan: Community Care Offices, Lisdaran, Cavan

Tālr.: 049 4361822

Monaghan: Community Care Offices, Rooskey, Monaghan

Tālr.: 047 30400

Louth Local Health Office, Community Care Offices, Dublin Road, Dundalk

Tālr.: 042 9331194

Meath Local Health Office, Community Care Offices, Co. Clinic, Navan

Tālr.: 046 9021595

Dublin Mid Leinster Local Health Offices

Dun Laoghaire Local Health Office, Tivoli Road, Dun Laoghaire, Co. Dublin

Tālr.: 01 2843579



Dublin South East Local Health Office, Vergemount Hall, Clonskeagh, Dublin 6 Tälr.: 01 2680300
Dublin South City Local Health Office, Carnegie Centre, 21-25 Lord Edward Street, Dublin 2 Tälr.: 01 648 6500
Dublin South West Local Health Office, Old County Road, Crumlin, Dublin 12 Tälr.: 01 415 4700
Dublin West Local Health Office, Cherry Orchard Hospital, Ballyfermot, Dublin 10 Tälr.: 01 6206300
Kildare/West Wicklow Local Health Office, Poplar House, Poplar Square, Naas, Co Kildare Tälr.: 045 876 001
Wicklow Local Health Office, Glenside Road, Co. Wicklow Tälr.: 0404 68400
Laois/Offaly Local Health Office Laois: Health Centre, Dublin Road, Portlaoise Tälr.: 057 86 21135 Offaly: Health Centre, Arden Road, Tullamore Tälr.: 057 93 41301
Longford/Westmeath Local Health Office Longford: Health Centre, Dublin Road, Longford Tälr.: 043 50169 Westmeath: Health Centre, Longford Road, Mullingar Tälr.: 044 93 40221
West Local Health Offices
Donegal Local Health Office, Ballybofey, Co. Donegal Tälr.: 074 9131391
Sligo/Leitrim/West Cavan Local Health Office Community Services, Markievicz House, Sligo Tälr.: 071-9155100
Roscommon Local Health Office, Community Services, Roscommon, Co Roscommon Tälr.: 0903 375 00
Mayo Local Health Office, County Clinic, Castlebar, Co. Mayo Tälr.: 094 223 33
Galway Local Health Office, Community Services, 25 Newcastle Road, Galway Tälr.: 091 523 122
Clare Local Health Office, 16 Carmody Street Business Park, Ennis Co. Clare Tälr.: 065 6863480

North Tipperary/East Limerick Local Health Office, Holland Rd., Plassey, Limerick. Tälr.: 061 464063
Limerick Local Health Office, 31-33 Catherine Street, Limerick Tälr.: 061 483291
South Local Health Offices
Cork: South Lee Local Health Office, Abbeycourt House, George's Quay, Cork Tälr.: 021- 4965511
Cork: North Lee Local Health Office, Abbeycourt House, George's Quay, Cork Tälr.: 021- 4965511
West Cork Local Health Office, Coolnagarrane, Skibbereen, Co. Cork Tälr.: 028- 21722
North Cork Local Health Office, Gouldshill House, Mallow, Co. Cork Tälr.: 022- 22220
Carlow/Kilkenny Local Health Office
Carlow Community Care, Athy Road, Carlow. Tälr.: 0503-30053
Kilkenny Community Care Headquarters, James's Green, Kilkenny. Tälr.: 056-52208
South Tipperary Local Health Office, Western Road, Clonmel Tälr.: 052-22011
Waterford Local Health Office, Cork Road, Waterford Tälr.: 051-842800
Wexford Local Health Office, Grogan's Road, Wexford Tälr.: 053-23522
Kerry Local Health Office, 18-20 Denny Street, Tralee, Co. Kerry Tälr.: 066- 7121566

Glosārijs

Iztikas līdzekļi (Means)

Iztikas līdzekļi ir tie apsvērumi, kuri tiek ņemti vērā, kad piesakāties uz sociālās palīdzības maksājumiem. Galvenie apsvērumi, kuri tiek ņemti vērā, ir skaidras naudas ienākumi, ienākumi no jūsu darba, jebkura jūsu nekustamā īpašuma vērtība, izņemot jūsu māju, jebkuru ieguldījumu un kapitālu vērtība.

Pieaugušais, kuram ir tiesības uz pabalstu (Qualified Adult)

Parasti tā ir persona, kuru uztur prasītājpersona, tas parasti ir laulātais(-tā) vai arī persona vecāka par 16 gadiem, kura rūpējas par prasītājpersonas bērnu.

Bērns, kuram ir tiesības uz pabalstu (Qualified Child)

Parasti tas ir bērns līdz 18 gadu vecumam, kurš dzīvo ar jums, vai arī bērns, kuram ir vairāk nekā 18 gadi un kurš ir pilna laika students.

Kopējie ienākumi (Gross Earnings)

Tie ir personas ienākumi, pirms tiek atskaitīti attiecīgie nodokļi.

ES dalībvalstis (Member States of the EU)

Tās ir valstis, kuras ir pievienojušās Eiropas Savienībai. Pašreiz ES ir 27 dalībvalstis.

Eiropas Ekonomiskā zona (European Economic Area (EEA))

EEZ ir 27 ES dalībvalstis un Īslande, Lihtenšteina un Norvēģija. Šo valstu pilsoņiem ir tiesības, kādas ir ES pilsoņiem, un šajās tiesībās ir iekļautas tiesības, kuras noteiktas Regulās (EEK) Nr. 1408/71 un 574/72 par sociālās drošības koordinēšanu.

Bilaterālās vienošanās/nolīgumi (Bilateral Arrangements/Agreements)

Tie ir nolīgumi starp Īriju un citu valsti.

Pabalsta gads (Benefit Year)

Šis ir kalendārais gads, kurā jūs piesakāties pabalstam. Tas sākas janvāra pirmajā pirdienā, un tā periods ir no janvāra līdz decembrim.

Sociālās apdrošināšanas iemaksu gads (Contribution Year)

Šis ir priekšpēdējais iemaksu gads pirms gada, kurā jūs piesakāties pabalstam.

Apdrošināšanas iemaksām proporcionālā pensija (Pro-rata Pension)

Tā ir pensija, kura tiek maksāta proporcionāli apdrošināšanas/nodarbinātības periodiem kādā valstī.

Darba ņēmējs, kas strādā pierobežā (Frontier worker)

Darba ņēmējs, kas strādā pierobežā, ir persona, kas strādā citā dalībvalstī nekā tajā, kurā pastāvīgi dzīvo un uz kuru viņš atbrauc vismaz reizi nedēļā.

Darbnespēja (Incapacity)

Persona, kas ir darbnespējīga slimības dēļ.

Personiskais valsts pakalpojumu numurs (PPS Number)

Personiskais valsts pakalpojumu numurs (Personal Public Service Number) ir personas individuālais numurs visiem sabiedrības pakalpojumu gadījumiem, ietverot tiesības uz sociālo drošību, nodokļu samazināšanu un veselības aizsardzību.

Trešās valsts pilsonis (Third Country National)

Termins attiecas uz jebkuru personu, kura nav ES/EEZ dalībvalsts pilsonis.

Prasītājs (Claimant)

Persona, kura ir pieprasījusi sociālās labklājības pabalstus.

P45 veidlapa (Form P45)

Darba ņēmējam beidzot darbu, darba devēji Īrijā izsniedz saviem darbiniekiem P45 veidlapu. Šajā veidlapā ir informācija par jūsu nodarbinātības periodu un par tādiem nodokļu maksājumu ieturējumiem, kurus esat samaksājuši no nodokļu gada sākuma līdz nodarbinātības beigu datumam.

P60 veidlapa (Form P60)

Katra nodokļa gada beigās darba devēji Īrijā izsniedz saviem darbiniekiem P60 veidlapu. Šajā veidlapā ir informācija par jūsu kopējiem ienākumiem, kā arī par nodokļu atskaitījumiem gada garumā.

Kapitāla piemaksas (Capital Allowances)

Nodokļu norakstīšana attiecībā pret noteiktiem kapitālieguldījumiem, piemēram, rūpnīcas un lauksaimniecības iekārtām un mašīnām, automašīnām, kas lietotas amata vajadzību dēļ.



www.welfare.ie