

DO CHEARTA LEASA SHÓISIALAIGH IN ÉIRINN

TREOIRLEABHAR
DO CHATHRÓIRÍ
AN AE

ón
Roinn Gnóthaí Sóisialacha
agus Teaghlaigh



Réamhrá

Sa treoirleabhar seo, tá eolas maidir le hÍocaíochtaí leasa shóisialaigh a bhfuil fáil orthu in Éirinn agus conas mar a aicmítear iad maidir le treoracha an AE. Tugtar eolas fosta faoi theidlíochtaí i gcóras sláinte na hÉireann.

Dréachtar le chéile cearta na n-oibrithe ar imirce laistigh den AE i dTreoracha na hEorpa faoi leas sóisialach (Rialacha 1408/71 agus 574/72). Dá bhrí sin, tá cosaint orthu ar na contúirtí a luaitear sna Treoracha .i. breoiteacht, dífhostaíocht, seanaois, agus go gcoinnítear na cearta sóisialta in aon tír tar éis athrú go tír eile. Ciallaíonn sé go gcaithfear iad a chóireáil ar an dul céanna le saoránaigh eile agus na Treoracha á gcomhlíonadh.

Tá réimse iomlán de leabhráin eolais agus faisnéise ag www.welfare.ie, ar an ngréasán. Tá mioneolas sna leabhráin úd maidir le cáiliú do na hÍocaíochtaí sóisialacha éagsúla agus do na sochair.

Tá fáil ar fhoilseacháin uilig na Roinne -saor in aisce- ón Oifig Leasa Shóisialaigh áitiúil nó ó:

Seirbhísí Eolais

An Roinn Gnóthaí Sóisialacha agus Teaghlaigh
Oifig Seirbhísí Leasa Shóisialaigh
Bóthar an Choláiste
Sligeach

Ríomhphost: Info@welfare.ie

Líne Íosghlao na mBileog Eolais: 1890 20 23 25

Is féidir eolas úsáideach a aimsiú faoi chúram sláinte in Éirinn ag www.citizensinformation.ie nó www.hse.ie

Is mar theoir amháin atá an leabhar seo, agus ní fhéachtar le léirmhíniú dlíthiúil a sholáthar ann.

Ábhair

Caibidil 1

Cur síos ar chóras leasa shóisialaigh na hÉireann 7

Cé air a bhfuil árachas?	9
Clárú in Éirinn do na Seirbhísí Poiblí – Leas Sóisialach san áireamh	9
Ranníocaíochtaí na bhFostaithe-ÁSPC	10
Íocaíochtaí ÁSPC – Daoine Féinfhostaithe	11
Ranníocaíochtaí creidmheasa (Creidmheas ÁSPC)	12
Árachas Deonach	12
Coinníollacha le Ranníocaíochtaí ÁSPC	12
Bliain an tSochair	13
Bliain Chánach nó Ranníocaíochta Chuí	13
Gnáthchónaí	13

Caibidil 2

Cur síos ar Chóras Sláinte na hÉireann 15

Catagóir 1 – sealbhóirí cárta leighis	16
Catagóir 2 – neamhshealbhóirí cárta leighis	17
Scéim Íochta Drugaí	17
Cártaí Cuairteanna Dochtúra	17
Scéim Tinnis Fhadtéarmaigh	17
Cúram fiacla, súl agus cluas	17
Seirbhísí ar fáil do chách, saor in aisce	18
Scéim Mháithreachais agus Cúram Leanáí	18
Seirbhísí Eile	18
Teidlíocht i leith cóir leighis de réir catagóra	18



Caibidil 3

Gnáthphrionsabail Rialacháin an AE agus Comhaontuithe Leasa Shóisialaigh eile 19

Rialacháin an AE	20
Cé a chlúdaítear sna Rialacháin?	20
Céard iad na tíortha inar féidir brath ar na rialacha seo?	21
Céard iad na hábhair atá i gceist?	21
Rialacha maidir le feidhmiú dhlíthe na tíre cuí	22
Catagóirí speisialta oibrithe	22
Saoránaigh an tríú tír	25
Comhaontú an AE leis an Eilvéis	25
Comhaontuithe Leasa Shóisialaigh le Tíortha eile	26

Caibidil 4

Sochair Tinnis agus Mháithreachais 27

Sochair airgid	28
Sochair chomhchineáil	28
Íocaíochtaí airgid as tinneas in Éirinn	28

Íocaíochtaí ar bhonn Árachais Shóisialta 29

Sochar Máithreachais	29
Sochar Sláinte agus Sábháilteachta	29
Sochar Uchtaíoch	30
Sochar Breoiteachta	30
Sochar Cúramóra	31
Sochar Cóireála	32

Íocaíochtaí nach bhfuil ar bhonn Árachais Shóisialta 34

Liúntas Cothabhála um Ghalair Thógálacha	34
Liúntas Leasa na nDall	34
Bónas Oiliúint Athshlánaithe	34
Cén tír a íocann sochair airgid?	34
Seirbhísí sláinte dóibh siúd atá ina gcónaí in Éirinn ach atá faoi árachas i mBallstát eile	36
Oibrithe thar theorainn - rialacha speisialta	36



Caibidil 5

Timpestí oibre agus galair cheirde 37

Sochair chomhchineáil	38
Sochair airgid	38
Sochar Díobhála	38
Sochar Míthreorach agus Forlíonadh Éagumais	39
Cúram Leighis	39
Sochar Báis	39
Cén tír a íocfaidh an Sochar?	40

Caibidil 6

Pinsean Easláine 41

Cén tír a íocfaidh an Sochar?	42
Conas mar a áirítear an íocaíocht	46

Caibidil 7

Sochair Dífhostaíochta 47

Dífhostaithe in Éirinn i ndiaidh oibre san AE/LEE	48
Ar lorg oibre i mBallstát eile	49
A bhfuil le déanamh roimh imeacht	49
Ar theacht sa tír ina lorgáitear obair	50
Filleadh abhaile	51
Sochar Dífhostaíochta do lucht oibre thar teorainn	52

Caibidil 8

Sochair Teaghlaigh 53

Sochar Linbh	54
Forlíonadh Luathchúram Leanaí	54
Forlíonadh Ioncaim Teaghlaigh	54
Íocaíocht Teaghlaigh Aontuismitheora	56
Íocaíocht Caomhnóra (Neamh-ranníocach)	56
Liúntas Cúram Baile	56
Cén tír a íocfaidh an sochar?	57
Roinnt Samplaí Praiticiúla	57



Caibidil 9

Pinsin Seanaoise

59

Pinsean Stáit (Eatramhach)	60
Pinsean Stáit (Ranníocach)	61
Rátaí laghdaithe pinsean –	
Leathphínsean speisialta as íocaíochtaí roimh 1953	62
Cén tír a íocfaidh an sochar?	63

Caibidil 10

Sochair Marthanóirí agus Deontais Báis

65

Pinsean Ranníocach Baintrí/Baintreach Fir	66
Cén tír a íocfaidh an sochar?	67
Íocaíocht Caomhnóra (Ranníocach)	68
Cén tír a íocfaidh an sochar?	68
Deontas Méala	69
Cén tír a íocfaidh an sochar?	70

Caibidil 11

Íocaíochtaí Neamh-ranníocacha

71

Caibidil 12

Forálacha eile

73

Íocaíochtaí do chleithiúnaithe	74
Cé atá mar dhuine fásta cáilithe?	74
Cé atá mar leanbh cáilithe?	75
Sochair agus pinsin á n-íoc tar éis bháis	76
Íocaíochtaí Cuí	77
Saorthaisteal	77
Pacáiste Sochair Teaghlaigh	77
Liúntais Eile	78
Breitheanna ar iarratais agus achomhairc	78
Eolas agus Tacaíocht sa Bhreis	79



Aguisíní

83

Aguisín 1: Príomh-oifigí na Roinne Gnóthaí Sóisialacha agus Teaghlaigh

84

Aguisín 2: Tuilleadh Oifigí Leasa Shóisialaigh

88

Aguisín 3: Oifigí riaracháin na seirbhísí sláinte

96

Gluais

99





CAIBIDIL 1

Cur síos ar chóras
leasa shóisialaigh na
hÉireann



I dtrí chuid a bhíonn íocaíochtaí leasa shóisialaigh in Éirinn:

- íocaíochtaí árachais shóisialta (a dtugtar íocaíochtaí ranníocacha orthu chomh maith), a bhíonn bunaithe ar uimhir na ranníocaíochtaí ÁSPC (árachas sóisialta pá-choibhneasta) atá déanta agat le linn tréimhse ar leith;
- íocaíochtaí cúnaimh shóisialaigh (a dtugtar íocaíochtaí neamhranníocacha orthu chomh maith), atá ann dóibh siúd nach gcáilíonn d'árachas sóisialta agus atá bunaithe ar phas a fháil i dtástáil acmhainne; agus
- íocaíochtaí eile .i. Liúntais Linbh a íoctar is cuma cén mhaoin nó ranníocaíochtaí ÁSPC a rinneadh.

Caithfidh iarratasóirí coiníollacha an liúntais a chomhlíonadh. Tá tuilleadh coiníollacha maidir le liúntais eile, seachas go leor ranníocaíochtaí ÁSPC agus tástáil acmhainne. Mar shampla, má chuireann tú isteach ar íocaíocht dífhostaíochta, caithfidh tú a bheith ar fáil don obair agus ar a lorg.

Nóta: I gcodarsnacht le Stáit áirithe eile sa AE, níl aon scéim leasa shóisialaigh speisialta ann i ndlí na hÉireann, do ranna áirithe oibrithe, amhail feirmeoirí, státseirbhísigh nó gairmeacha eile.

Liosta na Liúntas **Leasa Shóisialaigh** (Ranníocacha) ar fáil do dhaoine le hárachas agus dá gcleithiúnaithe.

- Sochar do Lucht Cuardaigh Fostaíochta;
- Sochar Breoiteachta;
- Sochar Díobhála Ceirde;
- Sochar Máithreachais;
- Sochar Uchtaíoch;
- Sochar Sláinte agus Sábháilteachta;
- Pinsean Easláine;
- Pinsean Stáit (Eatramhach);
- Pinsean Stáit (Ranníocach);
- Pinsean Ranníocach Baintrí/Baintreach Fir;
- Sochair Cóireála;
- Deontas Méala;
- Íocaíocht Caomhnóra (Ranníocaíoch);
- Sochar Caomhnóra.



Dóibh siúd nach bhfuil i dteideal íocaíocht ar bith a fháil ón liosta, d'fhéadfadh íocaíocht eile neamh-ranníocach a bheith le fáil acu ón liosta **íocaíochtaí leasa shóisialaigh** anseo. Íoctar iad ar bhonn tástáil acmhainne.

- Liúntas do Lucht Cuardaigh Fostaíochta;
- Íocaíocht Teaghlach Aontuismitheora;
- Liúntas Míchumais (LM);
- Liúntas Cúramóra;
- Pinsean Stáit (Neamh-ranníocach);
- Pinsean Neamh-ranníocach Baintrí nó Baintreach Fir;
- Íocaíocht Caomhnóra (Neamh-ranníocach);
- Pinsean na nDall;
- Cúnamh Feirmeoireachta;
- Liúntas Leasa Forlíontach.

Tá na liúntais airgid thirim seo a leanas á gcur ar fáil ag Feidhmeannacht na Seirbhíse Sláinte (Féach ar Aghuisín 3 do shonraí na n-oifigí atá ag riaradh seirbhísí sláinte):

- Liúntas Cothabhála um Ghalair Thógálacha;
- Liúntas Leasa na nDall;
- Bónas Oilíúint Athshláinaithe;
- Liúntas Cúram Baile.

Cé air a bhfuil árachas?

Go hiondúil, na fostaithe agus na daoine féinfhostaithe uilig os cionn 16 bliain d'aois agus faoi aois an phinsin (66 bl.), tá árachas orthu. Fostaithe ar níos lú ná €38.00 sa seachtain (as gach shaghas oibre) nó os cionn 66 bl, níl árachas orthu ach i gcás díobhálacha oibre.

Clárú in Éirinn do na Seirbhísí Poiblí – Leas Sóisialach san áireamh

I dtús na hoibre in Éirinn, ba chóir dul láithreach chuig an Oifig Leasa Shóisialaigh áitiúil agus Uimhir Phearsanta Seirbhíse Poiblí (uimh. PSP) a fháil. Uimhir thagartha í seo maidir le gach gnó leis an tseirbhís poiblí, leas sóisialach, cáin agus seirbhísí leighis ina measc. Agus uimhir PSP faighte, déantar teagmháil le hoifig áitiúil na cánach, chun cúinsí cánach a eagrú.

Luaigh an Uimhir PSP i gcónaí le hiarratais ar íocaíochtaí nó i litreacha chuig an Roinn Gnóthaí Sóisialacha agus Teaghlaigh. Má dhéantar seo, tiocfar láithreach ar na cuntais chúí agus ní chuirfear moill ar pé íocaíocht leasa shóisialaigh atá i gceist.



Is gá a bheith cláraithe agus an uimhir PSP ar eolas ag an bhfostóir. Mura bhfuil, d'fhéadfaí botún a dhéanamh i gclárú na n-íocaíochtaí ÁSPC.

Ranníocaíochtaí na bhFostaithe-ÁSPC

Is ar bhonn céatadáin as tuarastal comhlán an fhostaí in aghaidh na seachtaine, a bhailítear ranníocaíochtaí ÁSPC. Go hiondúil, íocann fostaithe agus fostóirí a gcion féin. Fad is a bhíonn tuarastal an fhostaí faoi bhun méid áirithe, ní bhailítear ranníocaíocht sa tseachtain sin.

De réir an dlí, is iad na fostóirí atá freagrach as ÁSPC a íoc. Ach baintear cuid an fhostaí as an tuarastal gach seachtain, agus é/í á (h)íoc.

Tá aicmí ranníocaíochta éagsúla ann, agus iad ag brath ar chineál na gairme atá i gceist.

Mar shampla, bíonn ranníocaíochtaí Aicme A, lena ndéantar clúdach ar gach cineál sochair, á n-íoc ag daoine a bhíonn ag obair i bhfostaíocht thionsclaíoch, tráchtála nó i seirbhísí.



Dhá chuid atá in íocaíocht ÁSPC a íocann fostaithe go hiondúil: Árachas sóisialta agus íocaíocht sláinte. Ní gá don fhostaí cuid na sláinte a íoc má tá:

- cárta leighis aige/aici; nó
- sé/sí ag fáil íocaíocht Marthanóra (Éireannach), nó íocaíocht Teaghlaigh Aontuismitheora nó má tá Sochar/Pinsean Marthanóra ó Bhallstát eile á íoc leis/léi.

Íocaíochtaí ÁSPC - Daoine Féinfhostaithe

Céatadán as ioncam measta na bliana is ea an ranníocaíocht ó dhaoine féinfhostaithe. Ní áirítear ioncam áirithe, áfach, (m.sh liúntais chaipitil agus íocaíochtaí leasa shóisialaigh) le méid na híocaíochta ÁSPC a mheas. Ní íocann daoine féinfhostaithe le hioncam íseal, ach ráta comhréidh – méid áirithe seasta, in ionad an chéatadáin.

Tromlach na ndaoine féinfhostaithe, is leis na Coimisinéirí Cánach a íocann siad ÁSPC. Ach ioncam an duine fhéinfhostaithe a bheith chomh híseal nach gá tuairisceán cánach a ullmhú, íoctar ÁSPC leis an Roinn Gnóthaí Sóisialacha agus Teaghlaigh.



Rannaíochtaí creidmheasa (Creidmheas ÁSPC)

Le híocaíocht ranníochach a fháil, is gá an obair agus na rannaíochtaí roimh ré. I gcúinsí áirithe, bronnfaidh an Roinn Gnóthaí Sóisialacha agus Teaghlaigh rannaíochtaí ÁSPC ar creidmheas. D'fhéadfadh an creidmheas sin cur le híocaíocht agus le pinsean amach anseo. Bronntar na rannaíochtaí creidmheasa mar seo, de ghnáth:

- má tá íocaíocht leasa shóisialaigh á fáil as dífhostaíocht, tinneas nó éirí as obair;
- má tá tú ag freastal ar chúrsa oiliúna le FÁS (an ghníomhaireacht náisiúnta oiliúna);
- más é seo an chéad phost (sa chás sin, dáiltear creidmheas faoi leith roimh ré); agus
- d'fhéadfaí creidmheas a bhronnadh ar mhac léinn as tréimhsí oideachais lánaimseartha.

Má tharlaíonn sé sa saol oibre nach bhfuil rannaíochtaí ar bith ag duine, ná creidmheas ÁSPC ach an oiread le 2 bhliain chánach iomlán anuas, caithfear a bheith ag obair agus rannaíochtaí ÁSPC a íoc as 26 seachtain ar a laghad, sula mbronnfar aon chreidmheas.

Árachas Deonach

Mura bhfuil clúdach ÁSPC riachtanach ar dhuine in Éirinn a thuilleadh agus gan árachas deonach i scéim árachais dheonaigh nó riachtanaigh i dtír eile san AE agus an duine sin faoi aois 66, d'fhéadfaí rannaíochtaí deonacha a dhéanamh, a chabhródh le pinsin agus eile a bheith iníoctha. Is féidir seo a dhéanamh ach:

- a bheith ag obair cheana agus 260 rannaíochtaí ÁSPC íoctha; agus
- iarratas a chur isteach laistigh de thréimhse áirithe tar éis dheireadh an árachais.

Coinníollacha le Rannaíochtaí ÁSPC

Ní gá rannaíochtaí ÁSPC a íoc le seirbhísí leighis nó Liúntas Linbh a fháil.

Go hiondúil, chun íocaíochtaí gearrthéarmacha a fháil (m.sh Sochar Breoiteachta, Sochar Máithreachais, nó Sochar do Lucht Cuardaigh Fostaíochta) is gá:

- ar a laghad 52 rannaíochtaí ÁSPC íoctha ó tháinig tú faoi árachas, agus
- ar a laghad 39 rannaíochtaí ÁSPC íoctha nó creidiúnaithe, sa bhliain chánach nó rannaíochta chuí.



I gcomhair na sochar **fad téarmach**, don chuid is mó, (m.sh Pinsean Ranníocach Baintrí/Baintreach Fir, Pinsean Stáit (Eatramhach), nó Pinsean Stáit (Ranníocach), tá gá le 156 íocaíocht ÁSPC, agus meán-uimhir faoi leith íoctha nó ar creidmheas in aghaidh gach bliana. I gcomhair Pinsean Easláine agus Pinsean Seanaoise measctha ar árachas pro-rata, is gá 260 íocaíocht, maraon leis an meán bliantúil ar a laghad.

Bliain an tsochair

Seo bliain na féilire ina gcuirtear iarratas isteach ar íocaíocht. Ó Eanáir go Nollaig, ón gcéad Luan i mí Eanáir.

Bliain Chánach nó Ranníocaíochta Chuí

Seo an dara bliain deiridh iomlán roimh bhliain an tsochair. Tá samplaí anseo.

Iarratas sa bhliain:

2007

2008

Is í an bhliain chánach bhainteach ná:

2005

2006

Gnáthchónaí

Má tá tú ag iarraidh cáiliú d'íocaíochtaí neamhranníocacha áirithe (Féach ar Chaibidil 11) agus do Shochar Linbh, is gá duit coinníoll gnáthchónaí a shásamh. Is ionann “Gnáthchónaí” agus nasc cruthaithe le hÉirinn nó le tíortha eile sa Chomhlimistéar Taistil.¹

Le cinntiú go bhfuil gnáthchónaí ort anseo, fiosróidh an Roinn:

- Cén fhad a bhfuil an cónaí in Éirinn?
- An bhfuil an cónaí leanúnach?
- Cén fáth a bhfuil tú i do chónaí anseo?
- Pleananna don todhchaí agus an bhfuil muintir agat anseo, agus cibé cúinsí cú eile.

Meastar gach cás ar a bhonn féin.

¹ Is ionann an Comhlimistéar Taistil agus Éire, An Bhreatain Mhór, Tuaisceart Éireann, Oileáin Mhuir nlochta agus Oileáin Mhanann.

Ní gá íocaíochtaí ÁSPC a íoc d'fhonn na seirbhísí sláinte nó Liúntas Linbh in Éirinn a úsáid.





CAIBIDIL 2

Cur síos ar Chóras Sláinte na
hÉireann

Cur síos ar Chóras Sláinte na hÉireann

Ar an gcéad dul síos tá seirbhísí sláinte in Éirinn le fáil ar bhonn cónaithe agus maoinne. Is cuma faoi shaorántacht an duine má ghlacann Feidhmeannacht na Seirbhíse Sláinte leis go bhfuil gnáthchónaí in Éirinn, tá intofacht iomlán (Catagóir 1) nó intofacht theoranta (Catagóir 2) i gceist i leith seirbhísí sláinte.

Glacann FSS leis go bhfuil “gnáthchónaí” in Éirinn, má tá FSS sásta go bhfuil sé ar intinn ag duine fanacht in Éirinn ar feadh bliana ar a laghad.

Catagóir 1 – sealbhóirí cárta leighis

Eisítear cártaí leighis do dhaoine i gCatagóir 1, chun a dteidlíocht i leith seirbhísí sláinte a dheimhniú. Tá na daoine sa chatagóir seo i dteideal réimse mór seirbhísí a fháil, saor in aisce, lena n-áirítear:

- seirbhísí dochtúra ghinearálta;
- drugaí ar oideas, leigheas, treallamh leighis nó máinliachta;
- gach seirbhís d'othair chónaitheacha i mbardaí poiblí in ospidéal phoiblí, le seirbhísí na gcomhairleach san áireamh;
- gach cóir leighis d'othair sheachtracha na n-ospidéal poiblí, máinliacht san áireamh;
- freastal saor in aisce ar rannóg timpiste agus éigeandála;
- cúram agus treallamh na bhfiacra, na súl agus na gcluas;
- cúram máithreachais agus linbh;
- deontas na máthar i leith gach linbh nua-bheirthe.

Tá gach duine atá os cionn 70 bliain d'aois i dteideal cárta leighis a fháil go huathoibríoch. Taobh amuigh de na cásanna sin, bíonn do theidlíocht i leith cárta leighis á meas de réir d'ioncaim go príomha agus cáileoidh tú dó má shásaíonn tú treoirlínte ioncaim áirithe. FSS a shocraíonn an cheist seo, agus tá an rogha acu i gcásanna géarghá, carta a bhronnadh fiú má sháraithear na teoracha ioncaim, i gcás go mbeadh cruatan iomarcach ann.

Don té ag a bhfuil an cárta leighis, tá sochair áirithe eile le fáil fosta. Díolúine íocaíochtaí leighis, díolúine fiacha scrúdaithe i scoil dara leibhéal, cabhair airgid le leabhair scoile agus saorthaisteal ar scoil do dhaltaí ina gcónaí níos mó ná 3 mhíle ón scoil is cóngaraí.



Catagóir 2 – neamhshealbhóirí cárta leighis

Gach duine i ngnáthchónaí anseo agus atá i dteideal seirbhís sláinte a fháil agus nach bhfuil i gCatagóir 1, baineann siad le Catagóir 2. Daoine i gCatagóir 2 (neamhshealbhóirí cárta leighis), tá ceart acu iad seo a fháil:

- ach íoc as cuid acu, seirbhís ospidéil na n-othar cónaitheach i mbardaí poiblí, máinliacht san áireamh;
- seirbhísí speisialtóirí i gclíní na n-othar seachtrach (seachas cóir leighis na bhfiacra, na súl agus na gcluas);
- cúram máithreachais agus linbh;
- cabhair airgid le drugaí ar oideas agus leigheasra (féach an Scéim Íoctha Drugaí agus an Scéim Tinnis Fhadthearmaigh thíos);
- i gcásanna áirithe, Cárta Cuirteanna Dochtúra (thíos);
- ach costas a íoc, freastal ar chlinicí timpiste agus éigeandála (saor in aisce don othar le litir thagartha dochtúra).

Scéim Íoctha Drugaí

Sa Scéim seo, níl ach uasmhéid €85 in aon mhí le híos ag duine nó teaghlach, as leigheas ceadaithe ar oideas agus as treallamh áirithe atá in úsáid ag an duine nó ag an teaghlach i rith na míosa.

Cártaí Cuirteanna Dochtúra

Féadann daoine i gCatagóir 2 a bheith i dteideal cárta cuirteanna dochtúra a fháil, ionas go mbeidh cuirteanna ar dhochtúir teaghlaigh, saor in aisce.

Tá treoracha áirithe maoinne ann chun cárta cuirteanna dochtúra a fháil. Más easláine fhadtarmach atá ann agus gur gá cóir leighis leanúnach agus neamhghnách nó cuirteanna rialta ar dhochtúir, féadann FSS cárta a bhronnadh ort, fiú má tá ioncam agat atá níos airde ná na treoirlínte.

Scéim Tinnis Fhadthearmaigh

Féadtar drugaí agus cóir leighis saor in aisce a thabhairt do dhaoine atá ag fulaingt le tinnis fhadtarmacha áirithe, saor in aisce.

Cúram fiacra, súl agus cluas

Níl seirbhísí déadacha ná gnáthchúram na súl ná na gcluas san áireamh don othar seachtrach, ach tá an cóir leighis seo ar fáil do leanaí a cuireadh ar aghaidh ó chlinic sláinte leanaí nó ó scrúdú leighis ar scoil.



Seirbhísí ar fáil do chách, saor in aisce

Scéim Mháithreachais agus Cúram Leanáí

Cuirtear clár comhaontaithe ar fáil don uile mháthair thorrach ina cónaí in Éirinn faoin scéim mháithreachais agus cúram leanáí. Pé dochtúir teaghlaigh is rogha a chuireann an tseirbhís ar fáil, maraon le cnáimhseoir san ospidéal. Freastalaíonn an dochtúir ar an máthair chun cúram a thabhairt don leanbh nua-bheirthe. Sin dhá chuairt scrúdaithe forbartha i rith na sé seachtaine i ndiaidh na breithe.

Seirbhísí Eile

- Seirbhísí in ospidéal do leanáí ar a bhfuil easláine faoi leith go fadtéarmach;
- Drugaí agus leigheas dóibh siúd ar a bhfuil éagumas áirithe;
- Seirbhísí in ospidéal, fáithmheas, agus cosaint ar ghalair thógálacha.

Teidlíocht i leith cóir leighis de réir catagóra

Tá cur síos sa tábla seo a léiríonn intofacht maidir le seirbhísí sláinte.

Intofacht iomlán (sealbhóirí cárta leighis)	Intofacht theoranta (le cárta cuairteanna dochtúir teaghlaigh)	Intofacht theoranta
<ul style="list-style-type: none">→ Cúram ospidéil agus ón dochtúir teaghlaigh, saor in aisce→ Cúram saor in aisce ar fhiacra, súile agus cluasa→ Seirbhísí máithreachais→ Drugaí agus fearais faoi Sheirbhísí Ginearálta Leighis	<ul style="list-style-type: none">→ Cuairt an dochtúra saor in aisce→ Na seirbhísí ospidéil go léir (ach faoi réir táillí)→ Seirbhísí mháithreachais→ Aisíoc nó íocaíocht i leith costais leighis faoin Scéim Íoctha Drugaí agus faoin Scéim Easláine Fadtéarmaí	<ul style="list-style-type: none">→ Na seirbhísí ospidéil go léir (ach faoi réir táillí)→ Seirbhísí máithreachais→ Aisíoc nó íocaíocht i leith costais leighis faoin Scéim Íoctha Drugaí agus faoin Scéim Easláine Fadtéarmaí

Tá tuilleadh eolais faoi sheirbhísí sláinte in Éirinn le fáil in oifig áitiúil FSS (Féach ar Aguisín 3). Tá an t-eolas ar fáil chomh maith ag www.citizensinformation.ie agus ag www.hse.ie.



CAIBIDIL 3

**Gnáthphrionsabail
Rialacháin an AE
agus Comhaontuithe
Leasa Shóisialaigh eile**

Rialacháin an AE

Is iad Rialacha an AE maidir le leas sóisialach ná (CEE) Uimh. 1408/71, 574/72 agus 859/2003.

Cosnaíonn na Rialacháin seo cearta daoine chun taisteal laistigh den AE nó maidir lena leas sóisialach i Limistéar Eacnamaíoch na hEorpa. Réitíonn siad fadhbanna a d'fhéadfadh eascairt agus daoine ag taisteal go Ballstát ag obair nó do chónaí. Samplaí anseo:

- Cé a íocann an bille ospidéil as timpiste nó tinneas le linn cuairt thar lear?
- Cén tír atá freagrach as sochair teaghlaigh?
- Conas a áirítear pinsean an duine a chaith go leor blianta i dtír eile?
- Cén tír a íocann sochar dífhostaíochta le hoibrithe ar an teorainn?

Cé a chlúdaítear sna Rialacháin?

Faoi láthair, ní bhaineann Rialacháin an AE maidir le leas sóisialach ach le daoine atá ag taisteal nó ag fanacht san AE nó laistigh den LEE:

- daoinefostaithe nó féinfhostaithe ar a bhfuil nó ar a raibh árachas faoi dhlí tíre nó tíortha gur Ballstáit iad san AE nó sa LEE;
- daoine gan stát, nó teifigh;
- stát-sheirbhísigh;
- mic léinn;
- pinsinéirí;
- saoránaigh tríú tír, .i. ar náisiúnaigh iad de stáit nach baill den AE ná den LEE² iad; agus
- muintir agus marthanóirí na ndaoine thuas, is cuma faoina náisiúnacht.



2 Tá tuilleadh faoin ábhar sa chaibidil seo, sa chuid darb ainm 'Saoránaigh an tríú tír'.

Céard iad na tíortha inar féidir brath ar na Rialacha seo?

Féadtar brath ar Rialacháin leasa shóisialaigh an AE sna Ballstáit go léir san AE nó sa LEE.

Seo liosta na mBallstát san AE:

	An Ostair		An Ghearmáin		An Ísiltír
	An Bheilg		An Ghréig		An Pholainn
	An Bhulgáir		An Ungáir		An Phortaingéil
	An Chipir		Éire		An Rómáin
	Poblacht na Seice		An Iodáil		An tSlóivéin
	An Danmhaig		An Laitvia		An tSlóvaic
	An Eastóin		An Liotuáin		An Spáinn
	An Fhionlainn		Lucsamburg		An tSualainn
	An Fhrainc		Malta		An Ríocht Aontaithe

Sa Limistéar Eacnamaíoch Eorpach, tá 27 Ballstát an AE maille leis an Iorua, an Íoslainn agus Lichtinstéin.

Nóta: Áit nach bhfuil a mhalairt soiléir ón gcomhthéacs, sa treoirleabhar seo, is í an chiall atá le “Tír” nó “Stát” nó “Ballstát” ná ceann díobh sin.

Céard iad na hábhair atá i gceist?

Baineann na Rialacháin ón AE maidir le leas sóisialach, le gach dlí náisiúnta faoi:

- tinneas agus máithreachas;
- timpistí oibre agus galair;
- sochair easláine;
- íocaíochtaí dífhostaíochta;
- íocaíochtaí teaghlaigh;
- pinsin seanaoise;
- sochair marthanóirí; agus
- deontais báis.

Rialacha maidir le feidhmiú dhlíthe na tíre cuí

Ba cheart go mbeadh a fhios agat cén Ballstát a mbaineann a dlíthe leasa shóisialaigh leat, sula nglacann tú le fostaíocht. Tá sé seo tábhachtach, ní hamháin i gcás ranníocaíochtaí árachais shóisialta a íoc, ach chun íocaíochtaí leasa shóisialaigh a fháil agus chun cáiliú do phinsin amach anseo.

Cinntíonn na rialacha nach mbeidh easpa dlí i gceist – má dhéantar taisteal trasteorann go minic – agus gan ach dlí amháin ann san am céanna. Níl dul thar na rialacha agus níl an ceart agat i leith dlí leasa shóisialaigh a roghnú.

Go hiondúil, níl árachas ach ó aon chóras amháin in aon Bhallstát **amháin** i bhfeidhm (pé acu fostaithe nó féinfhostaithe atá an duine). De ghnáth, sin an stát ina n-oibrítear, is cuma cá háit ina gcónaítear nó cá háit a bhfuil gnó an fhostóra. Tá eisceachtaí áirithe a bhaineann leis an riail seo, áfach. (Féach ar na catagóirí speisialta thíos).

Mura mbíonn áit chónaithe ag an duine i mBallstát ar bith ina bhfuil a chuid oibre, is é an Ballstát ina bhfuil an fostóir atá freagrach as córas leasa shóisialaigh. Ach i gcás go bhfuil oibrí ann atá fostaithe i mBallstát amháin agus atá féinfhostaithe ag an am céanna i mBallstát eile, d'fhéadfadh sé/sí a bheith faoi árachas sa dá Stát, i gcásanna eisceachtúla.

Catagóirí speisialta oibrithe

1 Oibrithe sannta

Uaireanta, d'fhéadfadh comhlacht lena n-oibrítear, fostaí a chur ag obair go tír eile ar feadh scaithimh. Postáil sa chás sin. Más ar feadh níos lú ná 12 mí an phostáil, agus nach in áit fostaí eile a bhfuil a thréimhse postála críochnaithe atá tú, is é córas leasa shóisialaigh na tíre a sheol ansin tú a bheas ann, fiú nuair atá an phostáil sa dara tír.

Roimh dhul don tír ina bhfuil an phostáil, ba chóir Foirm E101 a chomhlánú, rud a chinnteoidh go bhfuil córas dlí na tíre a sheol i bhfeidhm. Féadann an fostóir nó an fostaí an fhoirm a fháil ó institiúid sa tír a chlúdóidh a córas leasa shóisialaigh, fad a leanann an phostáil ar aghaidh.



D'fhéadfadh an fhostaíocht thar lear leanúint ar aghaidh níos faide ná 12 mí de bharr cúinsí gan choinne agus sa chás sin is féidir cur isteach ar 12 mí eile postála. Má thoilítear don síneadh ama, caithfear Foirm E102 a fháil.

Baineann na Rialacha maidir le postáil le fostaithe agus le daoine féinfhostaithe araon atá ag obair go sealadach sa dara tír.

Tá tuilleadh eolais le treoir phraiticiúil faoi phostáil ar Shuíomh Gréasáin Choimisiún na hEorpa:

http://europa.eu.int/comm/employment_social/social_security_schemes/docs_en.htm.



2 Oibrithe Mara

Má tá oibrí mara ar bord loinge faoi bhratach Ballstáit, tá árachas an stáit sin i bhfeidhm, fiú má tá cónaí air/uirthi i dtír eile. Eisceacht ná más ar bord loinge atá an obair agus íocaíocht ag teacht ó chomhlacht le hoifig chláráithe sa tír ina gcónaítear. Thairis sin, má tá an obair i gcalafort, tá clúdach árachais bailí sa tír ina bhfuil sé.

3 Oibrithe san iompar idirnáisiúnta

Má tá fostaí ag obair le comhlacht seirbhísí iompair idirnáisiúnta – traein, bóthar, spéir nó bealach uisce intíre, is bailí árachas na tíre ina bhfuil an comhlacht lonnaithe. Eisceacht ná fostaíocht i bhfo-oifig nó gníomhaireacht an chomhlachta i mBallstát eile, nó gnáthfhostaíocht sa Bhallstát ina gcónaítear.

4 Státsheirbhísigh

Tá árachas an Stáit atá mar fhostóir, bailí ag státsheirbhísigh.

5 Daoine fostaithe sna fórsaí armtha

Má thugann duine seirbhís san arm nó sa tseirbhís shibhialta, is é córas leasa shóisialaigh na tíre ar léi na fórsaí sin atá i gceist.

6 Fostaithe ar mhisean taidhleoireachta nó i bpostanna consalacha

An ghnáthriail a bhíonn ann, ná go mbeidh tú faoi árachas sa Stát ina bhfuil an misiún taidhleoireachta nó an post consalachta lonnaithe. Ach más náisiúnach thú den Stát sallchuir, is féidir leat rogha a dhéanamh a bheith faoi árachas ansin.

7 Oibrithe thar teorainn

Is oibrí thar teorainn é fostaí nó duine féinfhostaithe:

Ag obair i mBallstát eile seachas mar a bhfuil cónaí air/uirthi; agus ag filleadh ar an Stát cónaithe uair sa tseachtain ar a laghad.

Cosnaíonn Rialacha an AE cearta leasa shóisialaigh an oibrí ar an teorainn ar an dul céanna leis na catagóirí eile lena mbaineann na rialacha.

Mar shampla:

- tá árachas ann sa tír ina n-oibrítear;
- tá sochar teaghlaigh an Stáit ina n-oibrítear, le fáil don teaghlach atá ina gcónaí in aon Bhallstát eile;
- iocfar pinsean faoi seach ó gach tír ina raibh árachas le bliain ar a laghad.

Tá roinnt rialacha speisialta, áfach, maidir le híocaíochtaí breoiteachta agus dífhostaíochta.



Saoránaigh an tríú tír

Tá rialacha leasa shóisialaigh an AE arna leathnú³ chuig saoránaigh tríú tír nach bhfuil na Rialacha bailí dóibh ar bhonn náisiúnachta amháin – agus dá dteaghlach agus do mharanthóirí.

D'fhonn go bhfeidhmeoidh na Rialacha, **caithfidh** an duine:

- a bheith ina chónaí go dleathach sa Bhallstát atá i gceist, agus
- má bhí cónaí air/uirthi nó obair déanta aige/aici in **dhá Bhallstát ar a laghad**.

Is éard is cónaí dleathach ann ná cónaí de réir dhlíthe náisiúnta an Bhallstáit úd.

Níl ceart iontrála, fanachta ná cónaithe i mBallstát ná ceart glactha le hobair i gceist leis na rialacha leathnaithe agus ní bhaineann siad leis an **Danmhairg, an Iorua, an Íoslainn, Lichtinstéin ná leis an Eilvéis**.

Comhaontú an AE leis an Eilvéis

Níl an Eilvéis ina Ball san AE ná sa LEE, ach tá Conradh i bhfeidhm ó 1 Meitheamh 2002, a chiallaíonn go bhfuil Rialacha an AE faoi leas sóisialach bailí don chuid is mó san Eilvéis fosta.

Baineann na Rialacha le tíortha an AE agus lena saoránaigh, le daoine gan stát, le teifigh (Coinbhinsiún na Ginéive) agus le saoránaigh na hEilvéise. Níl an Comhaontú i bhfeidhm san Iorua, san Íoslainn ná i Lichtinstéin.

Tá gá le ceadúnas cónaithe chun gur féidir obair a dhéanamh san Eilvéis, agus faoi Chomhaontú an AE/na hEilvéise, tá ceart ag an Eilvéis uasmhéid a chur ar cheadúnais chónaithe. Baineann an Comhaontú le fostaithe ag a bhfuil ceadúnas cónaithe bailí ar feadh bliana nó níos mó. Tá rialacha eile dóibh siúd ag a bhfuil ceadúnas bailí ar feadh níos lú ná bliain.

3 Rialachán na Comhairle (CE) 859/2003, a tháinig i bhfeidhm ar 1 Meitheamh 2003.



Comhaontuithe Leasa Shóisialaigh le Tíortha eile

Tá comhaontuithe speisialta leasa shóisialaigh ag Éirinn leis na tíortha seo:

- An Ostair (Rialacháin an AE tar éis dul ina n-ionad don mhórchuid);
- Ceanada;
- An Astráil;
- Stáit Aontaithe Mheiriceá;
- An Nua-Shéalainn;
- Québec;
- An Eilvéis (Rialacháin an AE tar éis dul ina n-ionad don mhórchuid).

Cosnaítear cearta pinsin na ndaoine a oibríonn in Éirinn agus i gceachtar de na tíortha sin. Cuirtear san áireamh ag na húdaráis tréimhsí árachais in Éirinn agus nuair a ligtear é, tréimhsí cónaithe agus árachais shóisialta sa dara tír, le socrú an bhfuil an duine i dteideal pinsin.

Tá comhaontú freisin ag Éirinn leis an Ríocht Aontaithe. Tugann an comhaontú seo cosaint leasa shóisialaigh d'oibrithe agus dá mhuintir atá ag bogadh idir Éirinn, Oileán Mhanann agus Oileáin Mhuir nloch⁴. Ní hamháin cosaint pinsin atá ann, ach cosnaítear íocaíochtaí gearrthéarmacha ar nós liúntas dífhostaíochta agus breoiteachta.

Má tá duine ag obair in Éirinn agus i gceann de na tíortha lena bhfuil comhaontú leasa shóisialaigh ag Éirinn, d'fhéadfadh sochar airgid a bheith i gceist.

4 Is iad na hoileáin atá san áireamh sa Chomhaontú ná: Geirsí, Geansaí, Alderney, Herm agus Jethou.





CAIBIDIL 4

**Sochair Tinnis agus
Mháithreachais**

Faoi rialacha an AE, tá dhá chatagóir de shochair tinnis agus máithreachais ann:

→ sochair airgid agus sochair chomhchineáil.

Sochair airgid

Is in áit ioncaim atá curtha ar cheal de bharr tinnis, atá an sochar. Go hiondúil, íoctar an sochar seo de réir dhlí an Stáit mar a bhfuil árachas ar dhuine, is cuma cén Stát ina bhfuil cónaí nó fanacht.

Sochair chomhchineáil

Go hiondúil, séard atá sa sochar seo ná cúram leighis agus cúram na bhfiacra, leigheasra agus cúram leighis in ospidéal agus íocaíochtaí astu.

De ghnáth, cuirtear sochair chomhchineáil ar fáil de réir dhlí an Stáit ina bhfuil cónaí nó fanacht, amhail is go bhfuil an t-árachas sa Stát sin.

Íocaíochtaí airgid as tinneas in Éirinn

Is iad seo a leanas na híocaíochtaí in Éirinn atá ina sochair breoiteachta agus máithreachais faoi rialacha an AE:

Íocaíochtaí ar bhonn Árachais Shóisialta

- Sochar Máithreachais;
- Sochar Sláinte agus Sábháilteachta;
- Sochar Uchtaíoch;
- Sochar Breoiteachta;
- Sochar Cúramóra;
- Sochar Cóireála.

Íocaíochtaí nach ar bhonn árachais shóisialta iad:

- Liúntas Cothabhála um Ghalair Thógálacha;
- Liúntas Leasa na nDall;
- Bónas Oilíúint Athshlánaithe.



Íocaíochtaí bunaithe ar Árachas Sóisialta

Sochar Máithreachais

Íoctar sochar máithreachais le fostaithe agus le daoine féinfhostaithe a chomhlíonann coinníollacha ÁSPC. Caithfidh fostaí a bheith in obair atá clúdaithe ag an Acht (1994) um Chosaint Máithreachais na bhFostaithe, go díreach roimh an gcéad lá den saoire mháithreachais. Más duine féinfhostaithe thú, is gá duit a bheith i bhféinfhostaíocht inárachais.

Ba cheart duit iarratas a chur isteach ar Shochar Máithreachais ar a laghad sé seachtaine (12 seachtain más féinfhostaithe atá tú), roimh an dáta ar a bhfuiltear ag súil le breith an linbh. Íoctar Sochar Máithreachais ar feadh 26 seachtain⁵ – 2 sheachtain roimh bhreith agus 4 seachtaine ina diaidh san áireamh (de réir rialacha na saoire mháithreachais). Is ionann an méid a íoctar agus 80% den tuilleamh sa bhliain chánach chúí agus é faoi réir íocaíocht sheachtainiúil sheasta íosta agus uasta. Deimhnítear an bhliain chánach chúí ar dháta tosaithe na saoire mháithreachais.

D'fhéadfadh seirbhísí cúram máithreachais a bheith le fáil ó FSS fosta.

Sochar Sláinte agus Sábháilteachta

Íoctar Sochar Sláinte agus Sábháilteachta le ban-fhostaithe a fuair saoire sláinte agus sábháilteachta ón bhfostóir, siocar is go bhfuil siad torach, gur rugadh leanbh le déanaí, nó go bhfuil leanbh ar chíoch acu agus nach féidir leo leanacht ag obair toisc baol a bheith ann maille le sláinte nó sábháilteacht.

Tugann fostóir saoire sláinte agus sábháilteachta don fhostaí nuair nach féidir príacal don tsláinte ná don tsábháilteacht a shárú agus í ag iompar clainne nó leanbh ar chíoch aici, agus nach bhfuil dualgais eile gan phriacal le dáileadh.

Caithfidh fostóir íoc as an gcéad 21 lá saoire sláinte agus sábháilteachta. Ansin gheobhfar Sochar Sláinte agus Sábháilteachta ón Roinn Gnóthaí Sóisialacha agus Teaghlaigh. Íoctar an sochar gach seachtain i gcuntas bainc nó le seic sa phost. Íocaíocht an fhostaí atá ann, maille le méideanna breise do dhuine fáta cáilithe agus do leanaí cáilithe. (Féach ar Chaibidil 12).

⁵ 22 seachtain, nuair a thosaíonn saoire mháithreachais roimh 1 Márta 2007.



Sochar Uchtaíoch

Íoctar Sochar Uchtaíoch le tuiste as leanbh a uchtaíl. Tá Sochar Uchtaíoch ag fostaí nó duine féinfhostaithe ar choinníollacha ranníocaíochta ÁSPC a chomhlíonadh.

Caithfidh fostaíocht inárachais a bheith clúdaithe ag an Acht um Saoire Uchtaíoch (1995), más fostaí thú.

Ba cheart duit Sochar Uchtaíoch a lorg 5 seachtaine sula rachfá ar Saoire Uchtaíoch. Is féidir leat Sochar Uchtaíoch a fháil ar feadh tréimhse leanúnach de 24 seachtain⁶ ón dáta ar a gcuirtear an leanbh leat. Íoctar an sochar gach seachtain i gcuntas bainc nó le seic sa phost. Is ionann an méid agus 80% den ioncam sa bhliain chánach chúí; tá uasmhéid agus íosmhéid i gceist.

Sochar Breoiteachta

Íoctar Sochar Breoiteachta gach seachtain le daoine faoi árachas, i dtréimhsí nuair nach féidir leo obair a dhéanamh de bharr éagumais (de bharr tinnis nó timpiste go hiondúil). D'fhéadfaí Sochar Díobhála a íoc ina áit, as timpiste cheirde nó as galar.

Seachas neamhábaltacht oibre tá roinnt coinníollacha ranníocaíochta ÁSPC le comhlíonadh.

Ní íoctar Sochar Breoiteachta as an gcéad trí lá easláine, ar a dtugtar "tréimhse feithimh". Íoctar Sochar Breoiteachta fad is a leanann éagumas oibre ar aghaidh, agus nó go dtí aois an phinsin (66 bl.), ach 260 ranníocaíocht a bheith déanta cheana. Má tá níos lú ná sin ann, stophtar an Sochar tar éis 52 seachtain éagumais.

Ba cheart Sochar Breoiteachta a lorg laistigh de 7 lá den neamhábaltacht. Caithfear "teastas neamhábaltacht oibre" ón dochtúir a sheoladh chun na Roinne. Is gnách teastas in aghaidh na seachtaine a lorg.

Íoctar Sochar Breoiteachta, maille le méideanna breise do dhuine fásta cáilithe agus do leanaí cáilithe (Féach ar Chaibidil 12), le seic sa phost gach seachtain, nó díreach isteach i do chuntas bainc.



Sochar Cúramóra

Íoctar Sochar Cúramóra leo siúd a éiríonn as obair chun cúram a thabhairt do dhaoine eile a bhfuil cúram lánaimseartha agus aire de dhíth orthu. Íocaíocht phearsanta maraon le breis airgid do leanaí cáilithe atá ann. Íoctar ar feadh 2 bhliain é. Is féidir é a iarradh ar feadh 65 seachtain nó as tréimhsí arb ionann iad agus 65 seachtain. Má tá níos mó ná duine amháin faoi chúram, d'fhéadfaí 50% sa bhreis a íoc. Íoctar Sochar Cúramóra go seachtainiúil díreach isteach i do Chuntas Bainc.

Beidh tú cáilithe san aon chás amháin go bhfuil tú féin, an cúramóir, **agus** an duine a bhfuil tú ag tabhairt aire dó/di, ag comhlíonadh coinníollacha áirithe. Seo an liosta.

Caithfidh an cúramóir a bheith:

- in aois 16 nó níos mó;
- fostaithe le 8 seachtaine as an 26 seachtain roimh ré;
- coinníollacha rannaíochta ÁSPC a chomhlíonadh;
- éirí as obair (16 uair sa tseachtain ar a laghad nó 32 sa choicís) le cúram lánaimseartha a thabhairt;
- gan obair lasmuigh den teach, fostaithe nó féinfhostaithe, ar feadh níos mó ná 15 uair sa tseachtain;
- gan chónaí in ospidéal, teach altranais ná institiúid dá sórt.

Caithfidh duine/daoine faoi chúram a bheith:

- in éagumas chomh mór sin go bhfuil cúram agus aire lánaimseartha de dhíth orthu (is gá teastas dochtúra); agus
- gan chónaí de ghnáth in ospidéal, teach altranais, ná in institiúid dá sórt.

Ar fhágáil na hoibre le haire a thabhairt do dhuine ar a bhfuil cúram agus aire lánaimseartha de dhíth, is féidir saoire shealadach neamhíochta a ghlacadh ón bhfostaíocht, .i. saoire cúramóra. Má tá eolas uait faoi seo, téigh i dteagmháil leis an **Aonad Eolais um Chearta Fostaíochta** sa Roinn Fiontair, Tráchtála agus Fostaíochta ar (01) 631 3131, nó más lasmuigh de limistéar 01 atá tú, ar íosghlao 1890 201 615.

Is féidir níos mó eolais a fháil faoin dlí maidir le saoire cúramóra ar shuíomh gréasáin na Roinne Fiontair, Trádála agus Fostaíochta ag **www.entemp.ie**, nó tríd an ríomhphost ag **erinfo@entemp.ie**.



Sochar Cóireála

Tá dhá chuid sa Sochar Cóireála – sochair airgid agus sochair chomhchineáil, agus braitheann an sórt sochair ar pé tír a íocann é dá bharr.

An Roinn Gnóthaí Sosialacha agus Teaghlaigh a thugann sochair do chúram na bhfiacra, na súl agus na gcluas faoi Scéim an tSochair Cóireála

Tá na sochair le fáil ag sealbhóirí Cárta Leighis, daoine os cionn 70 san áireamh, ó FSS.

Tá cóir leighis na bhfiacra, na súl agus na gcluas a mheastar a bheith riachtanach de bharr scrúdú dochtúra, le fáil ag leanaí réamhscoile agus ag daltaí bunscoile. Tá cóir leighis na bhfiacra le fáil ag leanaí faoi 16, a bhí sa bhunscoil tráth.

Trí Scéim an tSochair Cóireála, féadtar cuidiú a fháil le costas na gcóireanna leighis seo a íoc:

- cóireáil dhéadach, le scrúdú agus diagnóis dhéadach, scamhadh agus snasú, dian-chóireáil drandail, líonadh, stoitheadh, cíor fiacra agus teiripe cuas fréimhe san áireamh;
- leigheas na súl, tástáil na súl, spéaclaí, lionsaí, athsholáthar lionsaí do sheanfhrámaí;
- gléasanna éisteachta - suas le leathchostas gléas éisteachta nó deisiú gléas éisteachta, suas le ranníocaíocht sheasta uasta; agus
- lionsaí greamaithe – méid socraithe nó leathchostas nuair atá gá leis ar bhonn leighis.

Chun na sochair a fháil, duit féin nó do chéile, tá coiníollacha ÁSPC le comhlíonadh. Níl ann ach cabhair le costais cóir leighis. Caithfear an fuíollach a íoc as cóir agus as treallamh.

Má chomhlíontar coiníollacha ÁSPC in aois 60 nó 66, cáilítear an duine ar feadh an tsaoil.



Féadfar iad seo a fháil:

- Sochar Déadach do chóireáil dhéadach a rinneadh i mBallstát eile san AE/LEE;
- Sochar na Súl as scrúdú na súl, spéaclaí agus lionsaí a ceannaíodh i mBallstát eile;
- Sochar le haghaidh gléas(anna) éisteachta a fuarthas i mBallstát eile den AE/LEE.

Sampla 1

Tá tú ag obair in Éirinn agus cinneann tú ar dhul go Poblacht na Seice le haghaidh cóireáil dhéadach. Ba cheart duit an fiacloir i bPoblacht na Seice a íoc le haghaidh na seirbhísí nó na bhfearas go léir a fuair tú agus d'iarratas, ar gá don chleachtóir i bPoblacht na Seice é a líonadh isteach chomh maith, a chur go dtí an seoladh thíos.

Ós rud é gur íoc tú as na seirbhísí agus/nó na fearais cheana, íocfaidh an Roinn Gnóthaí Sóisialacha agus Teaghlaigh an leas leatsa, in áit an fhiaclóra. Más rud é nach bhfuil go leor ranníocaíochtaí ÁSPC agat ar do thaifead Éireannach leis féin le cáiliú, is féidir leat an taifead árachais a chríochnaigh tú in aon Bhallstát eile, a chur leis le cáiliú.

Sampla 2

Tá tú ag obair in Éirinn le roinnt míonna anuas. Roimhe sin bhí tú ag obair san Ostair le blianta fada. Ar chuairt ar an Ostair, déantar scrúdú súl ort, a bhfuil sé mar thoradh air gur gá duit spéaclaí nó lionsaí tadhaill a fháil.

Ba cheart duit dochtúir na súl (nó duine gairmiúil eile) a íoc as na seirbhísí nó na fearais a fuair tú agus cuir d'iarratas, agus é comhlánaithe ag an dochtúir thall, chuig an seoladh thíos.

Íocadh cheana as an tástáil, as spéaclaí nó lionsaí, mar sin aisíocfaidh an Roinn an t-othar agus ní an dochtúir. Más rud é nach bhfuil go leor ranníocaíochtaí ÁSPC agat ar do thaifead Éireannach leis féin le cáiliú, is féidir leat an taifead árachais atá agat san Ostair nó in aon Bhallstát eile, a chur leis le cáiliú.



Ba chóir an Rannóg seo a chur ar an eolas roimh thaisteal agus foirm agus sonraí íocaíochta a fháil:

Rannóg an tSochair Cóireála

An Roinn Gnóthaí Sóisialacha agus Teaghlaigh
Bóthar Naomh Oilibhéar Pluincéid
Leitir Ceanainn
Co. Dhún na nGall
Íosghlao 1890 400 400.

Íocaíochtaí nach bhfuil ar bhonn Árachais Shóisialta

Liúntas Cothabhála um Ghalair Thógálacha

Íocaíocht is ea an Liúntas seo le haghaidh daoine os cionn 16, atá ag fáil cóireála ar eitinn nó ar ghalair thógálacha áirithe eile.

Íocann FSS an liúntas ar bhonn tástáil acmhainne.

Liúntas Leasa na nDall

Íoctar an Liúntas seo leo siúd atá dall agus atá ag fáil Phinsean na nDall nó Liúntas Míchumais.

Íocann FSS an liúntas ar bhonn tástála acmhainne.

Bónas Oiliúint Athshlánaithe

Íoctar an Bónas le daoine ag freastal ar Chlár Oiliúint Athshlánaithe atá molta ag an Roinn Sláinte agus Leanaí.

FSS a íocann agus níl tástáil acmhainne ann.

Cén tír a íocann sochair airgid?

Go hiondúil, tá ceart ag duine sochar airgid as tinneas nó máithreachas a fháil ón tír ina bhfuil árachas aige, ar dhul le dlíthe na tíre sin maidir le sochair.



Ag obair in Éirinn agus ag íoc as ÁSPC, tá íocaíochtaí bunaithe ar árachas sóisialta na hÉireann le fáil. Mura bhfuil go leor íoctha as ÁSPC in Éirinn agus go rabhthas ag obair i mBallstát eile roimh theacht go hÉirinn, d'fhéadfaí an dá árachas a chur san áireamh.

Le haon iarratas ar na sochair seo, ba chóir sonraí a lua maidir le hobair thar lear. Lorgóidh an Roinn an t-eolas cuí ó na tíortha sin.

Má bhí an post deireanach i mBallstát eile, agus cónaí anois in Éirinn gan obair, is í an tír dheireanach sin a íocfaidh na sochair. Seoltar iarratas ar na sochair seo chuig an Roinn Gnóthaí Sóisialacha agus Teaghlaigh, agus socróidh an Roinn gach rud leis an tír chuí.

Má tá sochair airgid as tinneas nó máithreachas le híoc ag Éirinn agus duine ag dul a chónaí i mBallstát eile san AE/LEE, ba cheart cead chuige a lorg ón Roinn. D'fhéadfaí cead a dhiúltú san aon chás amháin go gcinntítear go mbeadh aimhleas sláinte dá bharr.

Sampla

Tá tú i do chónaí agus ag obair in Éirinn le dhá bhliain anuas, ach bíonn tú i do chónaí sa Ghearmáin de ghnáth. Tá Sochar Breoiteachta á fháil agat in Éirinn agus cinneann tú filleadh ar an nGearmáin. Íocfar Sochar Breoiteachta leat ó Éirinn go fóill, fad is a leanann teidlíocht ar aghaidh faoi dhlí na hÉireann.

Iarrtar eolas maidir leis seo ó FSS (Aguisín 3), maidir le híocaíochtaí nach ar bhonn árachais shóisialta iad.

Cóir leighis do chuariteoirí sealadacha ar Éirinn

Má tá cónaí sealadach in Éirinn agus árachas sláinte i mBallstát eile, gheobhfar pé cúram sláinte is gá saor in aisce, ach Carta Árachais Sláinte na hEorpa a thaispeáint, nó Teastas Sealadach Athsholáthraithe.

Is éard is “cúram leighis is gá” ann ná cúram a éascóidh fanacht sábháilte – fad tréimhse na saoire san áireamh – agus nach gá filleadh abhaile níos luaithe. Níl clúdach ann, más ar mhaithe le cóir leighis a lorg a bhí an chuairt shealadach ann.



Seirbhísí sláinte dóibh siúd atá ina gcónaí in Éirinn ach atá faoi árachas i mBallstát eile

Má tá cónaí in Éirinn ort faoi árachas shláinte ó Bhallstát eile, tá teideal do gach cóir sláinte saor in aisce, a dháiltear de réir dhlí na hÉireann agus bheadh cárta leighis le fáil ina fhianaise air sin. Is dócha gur mar sin a bheadh ach duine a bheith:

- fostaithe nó féinfhostaithe sa Bhallstát eile, ach i do chónaí in Éirinn;
- Pinsinéir ó Bhallstát eile ina chónaí in Éirinn, nach bhfuil ina p(h)insinéir Éireannach agus nach bhfuil fostaithe in Éirinn;
- cleithiúnach ar cheachtar acu.

Oibríthe thar theorainn – rialacha speisialta

Cónaíonn oibrí thar theorainn i mBallstát amháin agus oibríonn i mBallstát eile agus filleann ar Stát a chónaithe uair sa tseachtain ar a laghad. Féadtar cóir leighis a chur ar an oibrí thar theorainn i gceachtar acu – tír an chónaithe nó tír na hoibre. Tá ceart ag cleithiúnaithe an oibrí i leith chóir leighis an Stáit chónaithe. Go hiondúil, gheobhaidh oibrí thar theorainn agus na cleithiúnaithe cárta leighis, fad is nach bhfuil céile/páirtí fostaithe/féinfhostaithe in Éirinn.

Lorgáitear tuilleadh eolais ó FSS (Aguisín 3) maidir leis na cearta seo.

Tá eolas eile faoi, leis na rialacha i leith íoc na gcostas sláinte thar lear, ar fáil ar shuíomh Choimisiún na hEorpa ag:

http://ec.europa.eu/employment_social/social_security_schemes/healthcare/index_en.htm





CAIBIDIL 5

**Timpistí oibre agus galair
cheirde**

D'fhéadfaí Sochair Dhíobhálacha Ceirde a íoc le daoine faoi árachas a ghortaítear san fhostaíocht nó go dtagann galair cheirde áirithe orthu.

Faoi rialacha an AE, tá dhá chuid sna sochair sin – sochair chomhchineáil agus sochair airgid, cosúil le sochair breoiteachta agus mháithreachais.

Sochair chomhchineáil

Tar éis timpiste oibre nó ar thógáil galar ceirde, tá sochair chomhchineáil iníoctha de réir dhlí na tíre ina bhfuil tú i do chónaí. Fiú má íoctar as árachas sóisialta i dtír eile seachas an tír chónaithe.

Sochair airgid

Ag teacht le rialacha an AE, áirítear na sochair airgid seo ina sochair as timpistí oibre agus as galair cheirde:

- Sochar Díobhála;
- Sochar Míthreorach agus Forlíonadh Éagumais;
- Cúram Leighis;
- Sochair Báis.

Sochar Díobhála

Íoctar sochar díobhála nuair nach bhfuil sé ar do chumas obair a dhéanamh ar feadh suas le 26 seachtain, agus é ag tosú ar dháta na timpiste nó ó thagann an galar oibre ort. Má tá éagumas oibre go fóill tar éis 26 seachtain, d'fhéadfaí a bheith i dteideal Sochar Breoiteachta a fháil (féach ar Chaibidil 4).

Cuirtear an fostóir ar an eolas maidir le timpiste oibre i gcónaí. Caithfear Teastas Éagumas Oibre a chur chun na Roinne ar fhoirm speisialta. Tá an fhoirm le fáil de ghnáth ón dochtúir. Cuirtear ceann in aghaidh na seachtaine don obair.

Íoctar ráta pearsanta maraon le méideanna breise do dhuine fásta cáilithe agus do leanaí cáilithe (Caibidil 12) ón 4ú lá éagumais, le seic sa phost gach seachtain.



Sochar Míthreorach agus Forlíonadh Éagumais

Íoctar Sochar Míthreorach nuair a bhíonn easpa ábaltacht coirp nó tinneas as timpiste nó galar ceirde, fiú mura bhfuil easpa cumas oibre ann. Iarrtar an sochar laistigh de thrí mhí ón timpiste nó ón ngalar a thógáil. Sin, nó d'fhéadfaí cuid de a chailliúint.

Braitheann an íocaíocht ar mhéid an éagumais, agus é measta ag dochtúir.

As meastúcháin 20%, íoctar cnapshuim (nó aisce). Braithfidh an méid ar cé chomh dona is atá an míchumas agus ar a thréimhse. Íoctar pinsin as meastúchán os cionn 20%.

Íoctar Forlíonadh Éagumais le daoine atá ag fáil Sochair Míthreorach ach iad measta gan a bheith in inmhe oibre i gcónaí, de bharr timpiste oibre nó galar ceirde, agus nuair nach bhfaigheann siad Sochar Breoiteachta (Caib. 4).

Cúram Leighis

Déantar clúdach sa Scéim Díobhála Ceirde ar chostas an chúraim leighis a bhíonn os cionn na speansas a d'íoc Feidhmeannacht na Seirbhíse Sláinte cheana nó trí Shochar Cóireála.

Agus cóir leighis á cur ort de bharr timpiste nó galar ceirde, cuirtear an Roinn Gnóthaí Sóisialacha agus Teaghlaigh ar an eolas laistigh den chéad 6 seachtaine.

Sochar Báis

Íoctar Sochar Báis nuair a fhaigheann duine faoi árachas bás de bharr timpiste nó galar ceirde. Féadtar é a íoc le cleithiúnaí(the) an duine a bhí ag fáil Pinsin Míthreorach ar uair an bháis ar bhonn measta ag 50% nó níos airde.

Séard is Sochar Báis ann ná:

- Pinsean Ranníocach Baintrí/Baintreach Fir;
- Pinsean Dílleachta;
- Pinsean Tuiste Chleithiúnaigh;
- Deontas Socraide.



Iarrtar an Sochar Báis ar an bhfoirm atá le fáil ón Roinn Gnóthaí Sóisialacha agus Teaghlaigh laistigh de thrí mhí ón mbás. D'fhéadfaí Sochar a chailliúint mura ndéantar.

Cén tír a íocfaidh an sochar?

Is í an tír ina bhfuil árachas ar uair na timpiste nó an ghalair cheirde a íocfaidh sochar airgid as timpistí nó galair cheirde, is cuma faoi chónaí nó fanacht.

Má théann tú go Ballstát eile (mar shampla dul abhaile do théarnamh), ba cheart duit an scéal a insint don oifig óna íoctar an sochar, i bhfad roimh imeacht, ionas go bhfaighidh tú an sochar sa Stát eile.

Tá rialacha speisialta ann maidir le Sochar a íoc má tógadh an galar ceirde le linn fostaíochta i mbreis is Ballstát amháin. Agus má leanann an galar ag dul in olcas nó má thógann téarnamh níos mó ama ná mar a ceapadh. Má mheastar na rialacha a bheith sa chás, labhraítear leis an bhfoireann san Oifig Leasa Shóisialaigh áitiúil.

Sampla

Bhíothas ag obair sa Bhulgáir le roinnt blianta roimh theacht go hÉirinn, áit a oibrítear le míonna. Ar an drochuair, tarlaíonn timpiste oibre agus níltear in inmhe oibre dá barr.

Cuirtear an fostóir ar an eolas láithreach maidir leis an timpiste agus iarrtar Sochar Díobhála laistigh de 21 lá ón uair nárbh fhéidir oibriú.

An té nach bhfuil in inmhe oibre tar éis 26 seachtain, féadtar Sochar Breoiteachta a íoc leis in Éirinn ar choinníollacha ÁSPC. Cuirfear tréimhsí árachais san Bhulgáir san áireamh chomh maith le cuid na hÉireann, más gá chun na coinníollacha ÁSPC a chomhlíonadh.

Má leanann éagumas coirp nó intinne de bharr na timpiste oibre, d'fhéadfaí Sochar Míthreorach a íoc.

Agus bheith i dteideal costas cúram leighis i gcúinsí áirithe.





CAIBIDIL 6

Pinsean Easláine



Íoctar Pinsean Easláine in aghaidh na seachtaine in ionad Sochar Breoiteachta (Caib. 4) do dhaoine faoi árachas a mheastar le héagumas seasmhach oibre, agus a chomhlíonann coinníollacha ÁSPC.

Go hiondúil, chun Pinsean Easláine a fháil caithfidh Sochar Breoiteachta a bheith á íoc le 12 mí ar a laghad. I gcúinsí áirithe, d'fhéadfaí a fháil níos luaithe. Má tá cónaí in Éirinn íoctar an Pinsean, maraon le breis do dhuine fásta cáilithe agus do leanaí cáilithe (Caib. 12) isteach i gcuntas bainc, sin nó le leabhar ordaithe airgid iníoctha gach seachtain in oifig an phoist.

Lasmuigh d'Éirinn íoctar seic sa mhí.

Cén tír a íocfaidh an sochar?

Daoine le hárachas in Éirinn

Daoine le hárachas in Éirinn amháin lena saol oibre, íocfar Pinsean Easláine leo, áirithe de réir na rialacha thuas.

Daoine le hárachas i níos mó ná aon tír amháin

Tá dhá chineál éagsúla scéimeanna easláine sna tíortha san AE/LEE.

- I roinnt tíortha, agus Éire ina measc, íocfar an méid céanna pinsin, is cuma cén fhad ar mhair árachas roimh an éagumas buan oibre. Scéim A a oibrítear ansin;
- I dtíortha eile áirítear Pinsean Easláine sa chaoi chéanna le pinsean seanaoise: braitheann méid an phinsin ar an tréimhse árachais roimh an iarratas. Scéim B atá sna tíortha sin.



Seo liosta ina ndéantar cur síos ar na tíortha le Scéim A nó le Scéim B.

Tíortha le Scéimeanna Cineál A	Tíortha le Scéimeanna Cineál B
An Bheilg	An Ostair
	An Bhulgáir
An Fhionlainn (le haghaidh na bpinsean náisiúnta a íoctar le daoine a rugadh faoi mhíchumas nó ar tháinig míchumas orthu agus iad go hóg)	An Danmhairg
An Fhrainc (seachas dóibh siúd atá fostaithe mar mhianadóir nó daoine atá féinfhostaithe ach ní mar oibrí talmhaíochta)	An Fhionlainn (seachas do phinsin náisiúnta a íoctar le daoine a rugadh faoi mhíchumas nó ar tháinig míchumas orthu agus iad go hóg)
An Ghréig (sa scéim talmhaíochta amháin)	An Fhrainc (do mhianadóirí amháin)
Éire	An Ghearmáin
An Ísiltír	An Ghréig (seachas an scéim árachas talmhaíochta)
An Spáinn (seachas na scéimeanna speisialta do státseirbhísigh, na fórsaí armtha agus an córas breithiúnach.)	An Íoslainn
An RA	
An Eastóin (le haghaidh scéimeanna speisialta ar leith amháin)	An Iodáil
An Laitvia (seachas sochair easláine áirithe)	Lichtinstéin
	Lucsamburg
	An Iorua
	An Phortaingéil
	An Rómáin
	An Spáinn (le haghaidh na státseirbhíseach, na bhfórsaí armtha agus an chórais bhreithiúnaigh amháin)
	An tSualainn
	An Eilvéis
	An Chipir
	Poblacht na Seice
	An Eastóin (seachas scéimeanna áirithe)
	An Ungáir
	An Laitvia (sochair easláine a bronnadh faoi Easláine i nGrúpa I & Grúpa II)
	An Liotuáin
	Malta

Braitheann pé tír a íocfaidh an pinsean ar an scéim chuí sa tír mar a raibh árachas. Tá go leor féidearthachtaí:

- Má bhí árachas i dtír **Chineál A**, íocfar pinsean ón Stát mar a raibh an t-árachas ar uair gur tháinig éagumas buan oibre ort.

Sampla 1

Tá tú ag obair in Éirinn agus tá tú faoi mhíchumas oibre, a bhfuil easláine mar thoradh air. Sula raibh tú ag obair in Éirinn, d'oibrigh tú ar feadh roinnt blianta san Ísiltír, áit a raibh tú faoi árachas le haghaidh easláine. Is féidir leat iarratas a chur isteach ar Phinsean Éasláine ó Éirinn, ach níl tú i dteideal Pinsean Easláinte a fháil ón Ísiltír. Sa chás nach bhfuil go leor ranníocaíochtaí ÁSPC íoctha agat ar do thaifead Éireannach le cáiliú don phinsean, d'fhéadfaí ranníocaíochtaí a íocadh san Ísiltír a chur le do ranníocaíochtaí in Éirinn.

- Má bhí árachas sna **tíortha B** amháin, gheobhfar pinsin éagsúla ó gach tír acu.

Sampla 2

Cónaí in Éirinn ach tarlaíonn éagumas oibre agus easláine ina dhiaidh. Sular bhog tú go hÉirinn, d'oibrigh tú ar feadh roinnt blianta sa Ghearmáin agus sa Pholainn. Má chomhlíonann tú na coinníollacha le haghaidh scéimeanna na Gearmáine agus na Polainne, gheobhaidh tú pinsin ar leith ón dá thír. Braitheann méid an phinsin ar fhad na fostaíochta i ngach tír faoi seach.

- Má bhí árachas **ar dtús** i dtír **Chineál B** agus ansin i dtír Chineál A, tá dhá fhéidearthacht ann: go hiondúil, íocfar dhá phinsean – ceann ón gcéad Stát, bunaithe ar thréimhsí árachais faoi dhlí an Stáit agus ceann eile ón Stát mar ar tharla éagumas oibre. D'fhéadfadh sé, áfach, go mbeadh buntáiste leis an aon phinsean ón Stát deiridh mar a raibh árachas.



Sampla 3

Ag obair in Éirinn ach tarlaíonn éagumas agus leanann easláine dá bharr. Sula raibh tú ag obair in Éirinn, bhí tú ag obair sa Pholainn ar feadh tréimhse ghearr. Is féidir leat Pinsean Easláine a fháil in Éirinn má shásaíonn tú na coinníollacha ÁSPC ar do thaifeas árachais shóisialta in Éirinn, gan gá a bheith le ranníocaíochtaí a íocadh sa Pholainn a chur san áireamh agus mura gcáilíonn tú do phinsean easláine ón bPolainn nó mura gcuireann tú éileamh isteach ar shochair seanaoise.

In éagmais go leor ranníocaíochtaí ÁSPC le Pinsean Easláine a fháil nó má iarrtar sochair seanaoise, gheobhfar íocaíochtaí ó Éirinn agus ón bPólainn. Braitheann an méid ar na tréimhsí fostaíochta sa dá tír.

→ Má bhí tú fostaithe **ar dtús** i dtír de **Chineál A** agus ansin i dtír de Chineál B, íocfar dhá phinsean leat, agus an dá cheann acu ag brath ar thréimhse an árachais i ngach tír faoi leith.

Sampla 4

Tá tú ag obair sa Pholainn, áit ar tháinig éagumas iomlán oibre ort. Sula raibh tú fostaithe sa Pholainn, d'oibrigh tú ar feadh roinnt blianta in Éirinn. Má chomhlíonann tú na coinníollacha de scéimeanna easláine na Polainne agus na hÉireann, gheobhaidh tú íocaíochtaí ar leith ó gach ceann de na tíortha seo. Braitheann an méid ar fhad d'fhostaíochta i ngach aon tír.



Conas mar a áirítear an íocaíocht

Dearcfar san uile Stát inar íocadh árachas, ar an taifead árachais faoin scéim agus áireofar dá bharr méid an phinsin. Ar chomhlíonadh na gcoinníollacha, íocfar pinsean ó gach Stát.

Dearcfar ar an árachas in aon Bhallstát freisin. B'fhéidir go mbeadh pinsean, nó pinsean níos airde, le fáil faoin a scéim siúd. Chuige sin, malartaíonn gach Stát na sonraí árachais.

Áiríonn gach Stát méid an phinsin a íocfar. Tá dhá chóras ann chuige sin le teideal pinsin a áireamh. Íocfar an méid is airde ar bhonn an chórais is fearr. Íocfar de réir an toraidh is fearr.

Sampla

Bhí árachas ann le:

→ 10 mbl. i mBallstát A; agus

→ 5 bl. i mBallstát B.

Sin 15 bl. árachais san iomlán roimh an éagumas oibre agus easláine.

Módh 1: Áiríonn gach Stát méid an phinsin as árachas ina scéim leasa shóisialaigh féin.

Módh 2: Ríomhann gach ceann acu méid an phinsin iníoctha, amhail is dá mbeadh na ranníocaíochtaí uilig isteach ina chóras leasa shóisialaigh féin.

Sa sampla thuas, áireoidh Stát A an pinsean as 15 bl. árachais sa Stát. Íocfar an cion cuí bunaithe ar an tréimhse árachais – $10/15$ (nó $2/3$) den iomlán – má tá an méid sin níos airde ná le Módh 1.

Sa chaoi chéanna, íocfaidh Stát B $5/15$ (nó $1/3$) den iomlán a bheadh le fáil as 15 bl. árachais sa Stát.

Nuair a fhaigheann tú d'íocaíocht ar an mbealach seo, is ar bhunús pro-rata a bhíonn sé – coibhéis den tréimhse árachais iomlán.





CAIBIDIL 7

Sochair Dífhostaíochta

Ag teacht le rialacha an AE, is sochar dífhostaíochta é Sochar do Lucht Cuardaigh Fostaíochta.

Féadfar Sochar do Lucht Cuardaigh Fostaíochta a íoc in aghaidh na seachtaine le linn dífhostaíochta le daoine le hárachas. D'fhonn an Sochar a fháil caithfear:

- coinníollacha rannaíochta ÁSPC a chomhlíonadh;
- a bheith in ann obair a dhéanamh agus a bheith ar fáil di; agus
- a bheith ar lorg oibre go dáiríre.

I gcúinsí áirithe is féidir duine a dhícháiliú ar feadh tréimhsí, m.sh. gur cailleadh post de bharr mí-iompair nó má dhiúltaítear tairiscint chothrom fostaíochta.

Go hiondúil, is ar an 4ú lá dífhostaíochta a íocfar an Sochar. Ach má iarradh sochair breoiteachta nó dífhostaíochta sa tréimhse 13 seachtain díreach roimh an Sochar a lorg, d'fhéadfaí é a íoc ar an gcéad lá dífhostaíochta. De ghnáth, íoctar Sochar do Lucht Cuardaigh Fostaíochta ar feadh 390 lá.

Cuirtear isteach ar an Sochar ar an gcéad lá dífhostaíochta san Oifig Leasa Shóisialaigh áitiúil. D'fhéadfaí foirmeacha cáin ioncaim a iarradh – foirm P45 (teastas cáin ioncaim agus ÁSPC ó thús na bliana cánach nó go dtí dáta na dífhostaíochta) maraon le P60 (teastas dheireadh na bliana ar cháin agus ÁSPC a íocadh), d'fhonn teideal chun sochair a mheas.

Íoctar an Sochar in aghaidh na seachtaine dar gcionn le seic, le dréacht poist le bailiú ó oifig an phoist, nó i gcuntas bainc. Ráta pearsanta atá ann maille le méideanna breise do dhuine fásta cáilithe agus do leanaí cáilithe (Caib.12).

Dífhostaithe in Éirinn i ndiaidh oibre san AE/LEE

Má tá an dífhostaíocht in Éirinn, féadtar tréimhsí árachais nó a hionsamhail comhlíonta i mBallstát eile a áireamh, le méid an tSochair a mheas. Bíonn sé seo ann má bhí ranníocaíochtaí A, H nó P⁷ ÁSPC á ndéanamh ó tháinig tú anseo nó ó d'fhill tú ar an tír seo.

7 Bíonn Aicme A á íoc ag fostaithe tionscail, tráchtála agus seirbhíse a bhfuil tuilleamh comhlán de €38 nó níos mó ó gach post atá acu; Oifigigh neamhchoimisiúnaithe sna Fórsaí Armtha agus saighdiúirí singile a íocann Aicme H.; Aicme P á íoc ag daoine féinfhostaithe go roghnach – agus iad ag brath ar iascaireacht chomhchodanna mar phríomh-ioncam.



Sampla

Cuireann tú iarratas isteach ar Shochar Lucht Cuardaigh Fostaíochta in Éirinn, ach níl na coinníollacha ranníocaíochta comhlíonta agat toisc nár mhair an obair ach ar feadh trí mhí. Ach sula raibh tú fostaithe sa tír seo, bhí tú ag obair ar feadh dhá bhliain sa Liotuáin. Chun na coinníollacha a chomhlíonadh, cuirfead na tréimhsí árachais sa Liotuáin le do thaifead in Éirinn.

Ar lorg oibre i mBallstát eile

Ar a bheith dífhostaithe, tá cead cuairt 3 mhí a thabhairt ar Bhallstát eile agus an Sochar do Lucht Cuardaigh Fostaíochta a choimeád.

Íocfar an Sochar fad is a lorgáitear obair sa Bhallstát eile agus ar feadh tréimhse theoranta. Tá dian-choinníollacha ann:

- Is gá gur fhan tú ar fáil do sheirbhísí fostaíochta an Stáit a íocann an sochar, ar feadh ceithre seachtaine ar a laghad, tar éis duit do phost a chailliúint. Tá cead ag na seirbhísí sin an tréimhse 4 seachtaine a laghdú;
- Caithfidh tú clárú leis na seirbhísí fostaíochta sa tír ina bhfuil tú ar lorg oibre, taobh istigh de sheacht lá tar éis duit imeacht;
- Is gá duit rialacha na seirbhísí fostaíochta sa tír sin a leanúint.

Ach na coinníollacha seo a chomhlíonadh, íocfar an sochar leat ar feadh trí mhí ar a mhéid.

A bhfuil le déanamh roimh imeacht

- Lín isteach an fhoirm do 'Iarratas ar theastas E303', rud atá ar fáil san oifig leasa shóisialaigh nó san oifig fostaíochta áitiúil. Comhlíontar an fhoirm ar fad;
- Deimhnigh go bhfuil Cárta Árachas Sláinte Eorpach (EHIC) nó Teastas Athsholáthair Sealadach (PRC) ann. De bharr na bhfoirmeacha úd, tá pé cóir leighis is gá ó chóras poiblí na tíre ina bhfuil cónaí ar fáil, le linn na cuairte ar lorg poist. Is í an tír a íocann sochar dífhostaíochta a íocfaidh as an leigheas. Má glactar le post sa tír eile, nó má thagann deireadh le hárachas na céad tíre, níl foirmeacha EHIC nó PRC bailí a thuilleadh. Tá tuilleadh faoi EHIC nó PRC i gCaib. 4.



→ Léitear go cúramach pé eolas atá le teastas E303. Taispeántar an Teastas san oifig leasa shóisialaigh nó fostaíochta sa tír ina bhfuil obair á lorg d'fhonn sochar dífhostaíochta na tíre a fháil.

Ar theacht sa tír ina lorgaítear obair

- Cláraigh gan mhoill, 7 lá ar a mhéid, le seirbhís fostaíochta na tíre thall;
- Is iad na seirbhísí sin a shocraíonn pé coinníollacha a ghabhann le lorg oibre. Íocfar an sochar in airgead reatha na tíre sin;
- Má fhaightear fostaíocht, cuirtear ar an eolas an oifig fostaíochta thall, maraon leis an oifig áitiúil sa tír a íocann an sochar dífhostaíochta.

Sampla

Ag obair i bPoblacht na Seice le 5 bl. agus dífhostaithe ansin. Faightear Sochar Dífhostaíochta thall ansin ar feadh 6 seachtaine, ach filltear ar Éirinn ag lorg oibre. Iarrtar an Sochar a bhogadh go hÉirinn ar an Fhoirm “Iarratas ar Theastas E303”.

Ar theacht go hÉirinn cláraítear láithreach, 7 lá ar a mhéid, san oifig leasa shóisialaigh/fostaíochta is gaire don áit chónaithe/fanachta abhus. Beidh ort iarratas a chur isteach ar uimhir PSP, mar sin beidh cruthúnas aitheantais ag teastáil uait (pas, mar shampla) agus cruthúnas de d'áit chónaithe (mar shampla, litir ó do thiarna talún). A fhad is a fhaigheann tú Sochar Dífhostaíochta in Éirinn, beidh ort a léiriú go bhfuil tú ar lorg oibre go dáiríre agus seans go mbeidh ort clárú leis an ngníomhaireacht oiliúna agus fostaíochta (darb ainm FÁS)

Má éiríonn leat obair a fháil in Éirinn, ba cheart duit an méid sin a chur in iúl don oifig fostaíochta sa tír seo agus don oifig leasa shóisialaigh agus fostaíochta i bPoblacht na Seice.



Filleadh abhaile

- Ar mhaithe le sochair sa tír dhúchais a choinneáil, caithfear filleadh laistigh de 3 seachtaine ón dáta curtha leis an Teastas E303. Tá dáta deiridh le filleadh abhaile, luaite ar an Teastas fosta;
- Roimh fhilleadh, deimhnítear go líontar an leathanach deiridh sa Teastas E303 san oifig fostaíochta/ leasa shóisialaigh;
- Ar fhilleadh abhaile, insítear an scéal láithreach don oifig áitiúil agus tugtar an leathanach deiridh sin den E303 dóibh;
- Níl fócaíocht le trí mhí le fáil ach an aon uair amháin idir dhá thréimhse fostaíochta.

Sampla

Thángthas go hÉirinn ó Phoblacht na Seice ag lorg oibre agus íocadh sochar dífhostaíochta le trí mhí ó Phob. na Seice. Ceal oibre a fháil abhus, filltear abhaile.

Le cearta sochair dífhostaíochta a choinneáil thall ansin, caithfear filleadh ann laistigh de 3 mhí ón dáta imeachta luaite ar E303. Tá dáta deiridh don fhilleadh abhaile ann freisin. Ar theacht arís i bPoblacht na Seice, insítear an scéal láithreach san oifig leasa shóisialaigh/fostaíochta.



Sochar dífhostaíochta do lucht oibre thar theorainn

Oibrí thar theorainn agus dífhostaithe go sealadach nó go hiomlán, iarrtar sochair i bpé tír inar oibríodh.

Agus dífhostaithe go hiomlán, cláraítear ar mhaithe le sochar le seirbhísí fostaíochta sa tír chónaithe. Bíonn eisceacht ann má léirítear gaol níos láidre leis an tír dheiridh fostaíochta.

Sampla 1

Cónaí i dTuaisceart Éireann agus ag taisteal chun na hoibre i bPoblacht na hÉireann gach lá. Laghdaítear an tseachtain oibre go dtí trí lá. Beidh tú i dteideal Sochar do Lucht Cuardaigh Fostaíochta a fháil, má chomhlíonann tú na coinníollacha eile go léir i bPoblacht na hÉireann le haghaidh na laethanta nach raibh tú ag obair.

Sampla 2

Cónaí sa Phoblacht agus ag obair i dTuaisceart Éireann. Filltear ar Phoblacht na hÉireann uair sa tseachtain ar a laghad. Ar an drochuair, níl tuilleadh oibre ag an bhfostóir agus tá dífhostaíocht iomlán i gceist. Sa chás sin, íocfar Sochar do Lucht Cuardaigh Fostaíochta - ach na coinníollacha a chomhlíonadh - ó Phoblacht na hÉireann .i. Stát cónaithe. Ach má chruthaítear gaol níos láidre leis an Tuaisceart - agus má chomhlíontar na coinníollacha eile uilig - is sa Tuaisceart a íocfar Sochar do Lucht Cuardaigh Fostaíochta.





CAIBIDIL 8

Sochair Teaghlaigh

De réir rialacha an AE, meastar na sochair seo ina sochair teaghlaigh:

- Sochar Linbh;
- Forlíonadh Luathchúram Leanaí;
- Forlíonadh Ioncaim Teaghlaigh;
- Íocaíocht Teaghlaigh Aontuismitheora;
- Íocaíocht Caomhnóra (Neamh-ranníocach);
- Liúntas Cúram Baile.

Sochar Linbh

Íoctar Sochar Linbh le haghaidh gach linbh faoi 16. Ardaítear go 19 bl. é má tá oideachas lánaimseartha nó éagumas i gceist.

In obair faoi árachas in Éirinn nó ag fáil sochair nó pinsin faoi dhlí na hÉireann, d'fhéadfaí Sochar Linbh a fháil ón Roinn Gnóthaí Sóisialacha agus Teaghlaigh, fiú má tá an leanbh ina c(h)ónaí i mBallstát eile.

Ar an gcéad lá den mhí a íoctar Sochar Linbh, tar éis na breithe nó teacht i gcónaí in Éirinn. M.sh. má bheirtear leanbh i mBealtaine, íoctar an Sochar ón gcéad lá de Mheitheamh. Go hiondúil, íoctar leis an mháthair é agus ba chóir é a iarradh laistigh de 3 mhí ó bhreith an linbh nó ar theacht go hÉirinn ar fhoirm ar fáil in Oifig Leasa Shóisialaigh áitiúil.

Má tá breith iomadúil, ann tá cnap-shuimeanna le dáileadh ar an tuiste nó ar an gcaomhnóir ar a mbreith agus arís in aois 4 bl. agus 12 bl.

Forlíonadh Luathchúram Leanaí

Íoctar an Forlíonadh seo chun cabhrú le tuistí costais cúram leanaí a íoc. Uair sa ráithe a íoctar é i leith leanaí faoi bhun 6 bl.

Forlíonadh Ioncaim Teaghlaigh

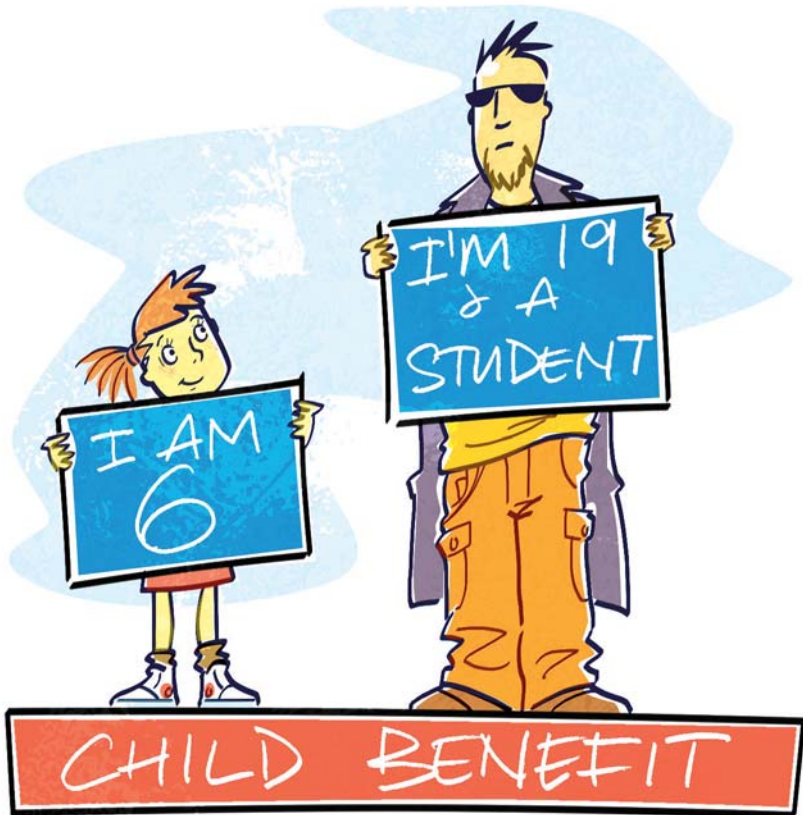
Íocaíocht sheachtainiúil is ea an Forlíonadh, saor ó cháin, do theaghlaigh, teaghlaigh aontuismitheora san áireamh, agus iad ag obair le pá íseal.



Is iad na cáilíochtaí is gá ná:

- a bheith i d'fhostaí i bhfostaíocht lánaimseartha, agus tú ag obair ar feadh 19 uair nó níos mó in aghaidh na seachtaine nó 38 uair nó níos mó ina aghaidh na coicíse;
- leanbh cáilithe amháin ar a laghad a bheith agat, atá ina g(h)náthchónaí leat agus atá á t(h)acú agat;
- go mbeadh d'ioncam faoi bhun méid áirithe (e.g. sa bhliain 2007 €480 le haghaidh teaghlaigh le leanbh amháin).

Fostaíocht lánaimseartha sin fostaíocht a mhairfidh le 3 mhí ar a laghad. Níl post ócáideach, obair shéasúrtha, ná scéim urraithe ag an Rialtas le cur san áireamh mar fhostaíocht lánaimseartha.



Íocaíocht Teaghlaigh Aontuismitheora

Is íocaíocht í an Íocaíocht Teaghlaigh Aontuismitheora d'fhir agus do mhná faoin aois pinsin (66 bliain), atá ag tógáil linbh nó leanaí gan tacaíocht páirtí.

Iarrtar an Íocaíocht do dhuine:

- neamhphósta, faoi bhaintreachas, céile príosúnaigh, do dhuine scartha, nó
- má tá pósadh curtha ar ceal agus gan chónaí lena chéile.

Cáileofar don Íocaíocht:

- más duine thú le cúram linbh amháin ar a laghad agus an leanbh in aontíos;
- gan chónaí in aontíos (comhchónaí mar fhear céile nó mar bhean chéile);
- tuarastal faoi bhun €375 sa tseachtain;
- tá tástáil acmhainne ann; agus
- coinníoll gnáthchónaí le comhlíonadh.

Déantar íocaíocht trí íocaíocht dhíreach i gcuntas bainc nó trí leabhar orduithe iníoctha ar féidir airgead a dhéanamh díobh go seachtainiúil ag do rogha oifig poist.

Íocaíocht Caomhnóra (Neamh-ranníocach)

Íocaíocht ar bhonn tástáil acmhainne, le caomhnóir dílleachta go hiondúil. Leantar á híoc a fhad le 18 bl. d'aois, nó 22 bliain d'aois má an dílleachta in oideachas lánaimseartha i rith an lae, i scoil aitheanta nó i gcoláiste. Maidir leis an íocaíocht seo, féachtar ar an leanbh mar dhílleachta nuair atá an bheirt tuismitheoirí marbh nó tuiste amháin marbh nó ainaithnid nó gur thréig sé/sí an leanbh nó gur theip air/uirthi cur ar fáil a dhéanamh dó/di agus gur duine ainaithnid é an tuiste eile nó gur thréig sé/sí an leanbh nó má theip air/uirthi cur ar fáil a dhéanamh dó/di.

Déantar íocaíocht trí íocaíocht dhíreach i gcuntas bainc nó trí leabhar orduithe iníoctha ar féidir airgead a dhéanamh díobh go seachtainiúil ag do rogha oifig poist.

Liúntas Cúram Baile

Íocaíocht is ea an Liúntas seo ar son leanaí go dtí 16 bl. atá ina gcónaí sa bhaile agus gá acu le cúram i bhfad níos mó ná an gnáthchúram do leanaí dá gcomhaois. Is íocaíocht de réir tástáil acmhainne é an liúntas seo, a bhíonn á chur ar fáil ag Feidhmeannacht na Seirbhíse Sláinte, arna bhunú ar acmhainn an linbh. Ioctar in aghaidh na míosa le tuiste nó le caomhnóir an linbh é.



Cén tír a íocaidh an sochar?

Ós rud é go mbíonn sochair teaghlaigh ar fáil go minic i níos mó ná Ballstát amháin, tá na Rialacha seo a leanas ag an AE le socru cén tír a íocfaidh na sochair úd.

- Má tá ceart don sochar ag brath ar choinníollacha ranníocaíochta an árachais shóisialta, caithfear tréimhsí árachais i mBallstát eile a chur san áireamh chuige sin;
- Níl riachtanas cónaithe faoi dhlí náisiúnta bailí a thuilleadh;
- Tá teidlíocht sochair teaghlaigh sa Stát ina mbíonn tú ag obair níos láidre ná mar atá sa tír ina bhfuil tú i do chónaí. Má tá fostaíocht sa dá Stát, is tábhachtaí an ceann ina bhfuil leanaí;
- Más airde na sochair teaghlaigh sa Stát ina bhfuil cónaí ná mar atá sa Stát ina bhfuil an obair, íocfaidh an dara Stát forlíonadh as an dífear eatarthu.

Roinnt samplaí praiticiúla

Cabhróidh na samplaí le tuiscint na rialacha.

Sampla 1

Teaghlach (idir tuistí agus leanaí) ina gcónaí i bPoblacht na hÉireann, tuiste ag obair agus tuiste gan obair. Sa chás sin, tá sochair teaghlaigh le fáil ón bPoblacht. Má thosaíonn an tuismitheoir nach bhfuil ag obair, i bpost i mBallstát eile, sa Ríocht Aontaithe (Tuaisceart Éireann) mar shampla, beidh tú i dteideal sochair teaghlaigh a fháil ó Phoblacht na hÉireann, ach d'fhéadfá a bheith i dteideal forlíonadh a fháil ó údarás Thuaisceart Éireann chomh maith, má tá méid na sochar teaghlaigh ón RA níos airde ná mar atá siad i bPoblacht na hÉireann.

Sampla 2

Bhí tú i do chónaí le do theaghlach san Ísiltír ach tháinig tú go hÉirinn agus fuair tú post. Fanann tuismitheoir eile na clainne san Ísiltír gan obair. Beidh tú i dteideal sochair teaghlaigh a fháil ó Éirinn, le haghaidh do leanaí atá ina gcónaí san Ísiltír. Má tá na sochair teaghlaigh atá á n-íoc ag údarás na hÍsiltíre níos airde ná na sochair teaghlaigh in Éirinn, d'fhéadfadh údarás na hÍsiltíre forlíonadh a íoc leat.

Sampla 3

I Sampla 2 glacann an tuiste san Ísiltír le fostaíocht, ach an tuiste eile ag fanacht in Éirinn. Íocfaidh na húdaráis thall na Sochair Teaghlaigh agus íocfaidh Éire an forlíonadh má tá na sochair in Éirinn níos airde ná na sochair san Ísiltír.

Beidh na rialacha i Samplaí 2 agus 3 bailí in Éirinn má bhíonn an tuiste in Éirinn dífhostaithe agus ag fáil Sochair Lucht Cuardaigh Fostaíochta abhus.

Má tá tú i bhfostaíocht agus má tá do thuilleamh faoi bhun méid áirithe, d'fhéadfá a bheith i dteideal Forlíonadh Ioncaim Teaghlaigh.

Sampla 4

Ar theacht go hÉirinn agus ag fágáil teaghlaigh – bean chéile nach bhfuil ag obair agus beirt leanaí – sa bhaile sa Liotuáin. Má tá ioncam as fostaíocht faoi mhéid áirithe (ar bhonn líon leanaí), bheadh forlíonadh le fáil ina chéatadán den difear idir ioncam na seachtaine agus méid áirithe ar líon na bpáistí. Bheadh Sochar Linbh ar fáil fosta.

Agus íocaíocht Teaghlaigh Aontuismitheora ar fáil do thuiste aonair chomh maith.

Sampla 5

Tuiste aonair agus cónaí in Éirinn le leanbh. D'fhéadfaí íocaíocht Teaghlaigh Aontuismitheora agus Sochar Linbh a fháil in Éirinn. I gcás fostaithe le tuarastal faoi mhéid áirithe, d'fhéadfaí Forlíonadh Ioncaim Teaghlaigh a íoc chomh maith.





CAIBIDIL 9

Pinsin Seanaoise



Ag teacht le Rialacha an AE is sochair seanaoise iad na sochair seo:

- Pinsean Stáit (Eatramhach);
- Pinsean Stáit (Ranníocach).

Pinsean Stáit (Eatramhach)

Íocfar an Pinsean seo in aois 65 bl. dóibh siúd a d'éirigh as fostaíocht lánaimseartha agus a chomhlíon coinníollacha ÁSPC. Go hiondúil, meastar duine idir 65 agus 66 bl. a bheith éirithe as obair ach iad ag tuilleamh níos lú ná €38 sa tseachtain as fostaíocht nó €3174.35 ar a mhéid sa bhliain as féinfhostaíocht. Ní bhaineann an coinníoll maidir le héirí as obair le daoine in aois 66 (aois an phinsin).

Iarrtar an pinsean trí mhí ar a mhéad roimh aois 65 bl. nó laistigh de trí mhí tar éis éirí as fostaíocht le hárachas, má tharlaíonn sé tar éis 65 bl. Tá foirm iarratais ar fáil i ngach Oifig Leasa Shóisialaigh agus in oifig an phoist.

Íoctar an pinsean le leabhar ordaithe iníoctha in oifig an phoist (ma tá cónaí in Éirinn) nó i gcuntas bainc. Ráta pearsanta atá ann le méid breise do dhuine fásta cáilithe agus do leanaí cáilithe (Caib. 12).

Íoctar Pinsean Stáit (Eatramhach) thar lear. Má tá sé ar intinn dul a chónaí thar lear, cuirtear fios roimh ré ar an Roinn Gnóthaí Sóisialacha agus Teaghlaigh ag:

Oifig Seirbhísí Leasa Shóisialaigh

Bóthar an Choláiste
Sligeach

Guthán: Íosghlao 1890 50 00 00 - ó Phoblacht na hÉireann nó
(071) 916 9800



Pinsean Stáit (Ranníocach)

Íoctar seo ó aois an phinsin (66 bl.) le duine le hárachas a chomhlíonann coinníollacha ÁSPC. Íocfar an Pinsean fiú má leantar ag obair. Ach ní féidir é a fháil maraon le Pinsean Stáit (Eatramhach). Iarrtar an Pinsean trí mhí ar a mhéad roimh aois an Phinsin.

Íoctar an pinsean le leabhar ordaithe iníoctha in oifig an phoist (ma tá cónaí in Éirinn) nó i gcuntas bainc. Ráta pearsanta atá ann le méid breise do dhuine fásta cáilithe agus do leanaí cáilithe (Caib. 12).

Íoctar an Pinsean Stáit (Ranníocach) thar lear. Má tá sé ar intinn dul a chónaí thar lear, cuirtear fios roimh ré ar an Roinn Gnóthaí Sóisialacha agus Teaghlaigh ag:

Oifig Seirbhísí Leasa Shóisialaigh

Bóthar an Choláiste

Sligeach

Guthán - Íosghlao 1890 50 00 00 – ó Phoblacht na hÉireann nó
(071) 916 9800

I gcásanna áirithe, d'fhéadfadh daoine a d'íoc ranníocaíochtaí ÁSPC ag ráta iomlán agus ag ráta modhnaithe ar aon⁸, cáiliú do phinsean ag ráta laghdaithe in aois 66 (nó roimh 66 i gcás Pinsean Baintrí/Baintreach Fir, má chailltear céile roimh aois 66).

Íocfar Pinsean Stáit (Eatramhach) in aois 65 bl. dóibh siúd a d'éirigh as fostaíocht lánaimseartha. Íoctar Pinsean Stáit (Ranníocach) ó aois 66 ar aghaidh, fiú má leantar ag obair.

8 Tá roinnt oibríthe san earnáil phoiblí nach bhfuil clúdach na sochar ná na bpinsean uilig acu agus íocann siad ranníocaíocht ÁSPC modhnaithe.



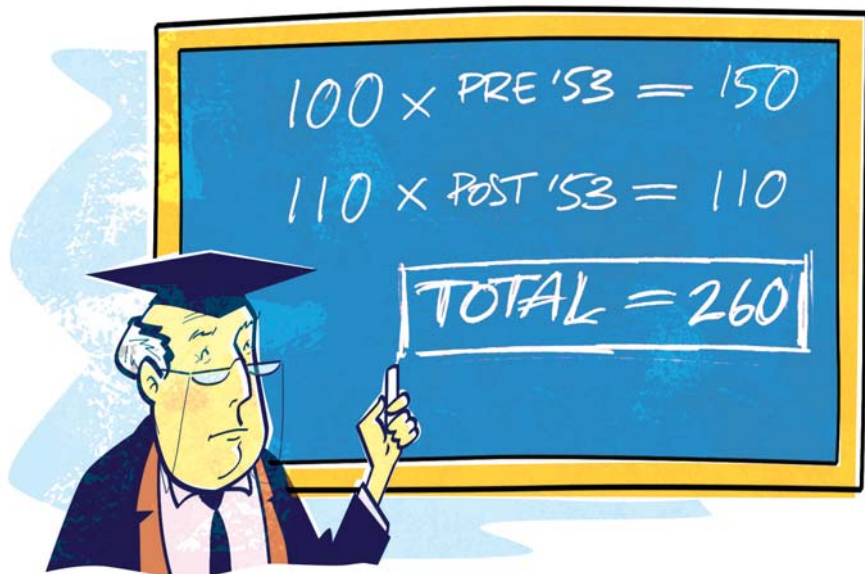
Rátaí laghdaithe pinsean - Leathphinsean speisialta as íocaíochtaí roimh 1953

Má íocadh árachas sóisialta iomlán roimh 1953, d'fhéadfaí Pinsean Stáit (Ranníocach) speisialta a íoc ar leath-ráta. Chuige sin, tá gá le 260 ranníocaíocht fostaíochta.

Is iad na híocaíochtaí atá ann ná:

- ranníocaíochtaí roimh 1953 amháin, sin nó
- meascán roimh 1953 agus ina diaidh.

Chun an t-iomlán a áireamh, measfar gach dhá cheann roimh 1953 ina dtrí cinn.



Cén tír a íocfaidh an sochar?

Mura bhfuil go leor árachais maidir le hÍocaíochtaí ÁSPC don Phinsean Stáit (Eatramhach) nó do Phinsean Stáit (Ranníocach), d'fhéadfaí pinsean ar ráta laghdaithe a íoc as obair i mBallstát eile. Cuirtear an méid árachais sa Stát thall san áireamh leis an árachas in Éirinn. B'fhéidir go mbeadh pinsean le gnóthú sa tír/tíortha eile fosta.

Tá pinsean le hÍoc san uile thír faoi seach inar oibríodh le bliain ar a laghad, ach coinníollacha dhlí na tíre a chomhlíonadh (m.sh.teacht in aois pinsin). Áirítear tréimhsí árachais nó a n-ionsamhail i mBallstát eile, le dlí náisiúnta a chomhlíonadh.

Measfaidh gach Stát inar íocadh as árachas do phinsean leasa shóisialaigh an sciar ina scéim féin, agus méid an phinsin dá bharr. Ar chomhlíonadh na gcoinníollacha, íocfar pinsean ó gach Stát.

Dearcfa ar an árachas in aon Bhallstát freisin. B'fhéidir go mbeadh pinsean, nó pinsean níos airde, le fáil faoin a scéim siúd. Chuige sin, cuireann gach Stát na sonraí árachais chuig a chéile.

Áiríonn gach Stát méid an phinsin a íocfar ar dhá mhódh, chun an intofacht phinsin a mheas. Íocfar de réir an toraidh is fearr.

Sampla

Bhí árachas ann le:

- 10 mbliana i mBallstát A,
- 25 bl. i mBallstát B, agus
- le 5 bl. – Ballstát C.

Ciallaíonn sé seo go raibh tú faoi árachas ar feadh 40 bliain san iomlán, sular shroich tú an aois pinsin.



Módh 1: Áiríonn gach Stát méid an phinsin as árachas ina scéim leasa shóisialaigh féin.

Módh 2: Ríomhann gach ceann acu méid an phinsin iníoctha, amhail is dá mbeadh na ranníocaíochtaí uilig isteach ina chóras sóisialta féin.

Sa Sampla thuas, áiríonn Stát A méid an phinsin as 40 bl. árachais sa Stát. Íocfar pinsean bunaithe ar an tréimhse cúí – 10/40 (1/4) den iomlán – más airde an méid ná mar a bheadh as Módh 1.

Ar an dul céanna, íocfaidh Stát B 25/40 (5/8) den mhéid a bheadh le fáil as 40 bl. árachais.

Íocfaidh Stát C 5/40 (1/8) den mhéid as 40 bl. árachais.

Nuair a fhaigheann tú d'íocaíocht ar an mbealach seo, is ar bhunús pro-rata a bhíonn sé – coibhéis den tréimhse árachais iomlán.

D'fhéadfaí pinsean a fháil ón uile thír ina rabhthas ag obair faoi árachas le bliain ar a laghad.





CAIBIDIL 10

**Sochair Marthanóirí agus
Deontais Báis**

De réir Rialacha an AE, is iad seo na sochair ar a dtugtar sochair marthanóirí agus deontais báis:

- Pinsean Ranníocach Baintrí/Baintreach Fir;
- Íocaíocht Caomhnóra (Ranníocaíoch);
- Deontas Méala.

Pinsean Ranníocach Baintrí/Baintreach Fir

Tá Pinsean Baintrí/Baintreach Fir le fáil ag duine:

- ina baintreach/ina bhaintreach fir, scartha le céile marbh agus neamhphósta;
- gan a bheith in aontíos (mar a bheadh fear céile agus bean chéile);
- ag comhlíonadh coinníollacha ranníocaíochta ÁSPC; nó

fuair do chéile marbh Pinsean Stáit (Eatramhach) nó Pinsean Stáit (Ranníocach) ag an ngnáthráta, a raibh méadú ann duitse mar dhuine fásta cáilithe, nó a mbeadh an méadú seo ann ach go raibh Pinsean Stáit (neamh-ranníocach), Pinsean na nDall nó Liúntas Caomhnóra á fháil agat i do cheart féin.

Níl aois i gceist sa chás seo agus is cuma faoi ioncam, pinsean ceirde nó pinsean as fostaíocht chéile mhairbh. Meastar an pinsean ar árachas an mharthanóra **nó** ar árachas an mhairbh, ach ní chuirtear an dá árachas san áireamh.

Íoctar an pinsean uair sa tseachtain, maraon le breis airgid do leanaí cáilithe (Caib.12), sa chuntas bainc, sa chumann foirgníochta nó le leabhar orduithe iníochta in oifig an phoist.

Is féidir an Pinsean seo a íoc thar lear. Má tá sé i gceist an Pinsean a fháil thar lear, cuirtear an Roinn Gnóthaí Sóisialacha agus Teaghlaigh ar an eolas 4 seachtaine ar a laghad roimh ré:

Oifig Seirbhísí Leasa Shóisialaigh

Bóthar an Choláiste
Sligeach

Guthán Íosghlao 1890 50 00 00 – ó Phoblacht na hÉireann nó
(071) 916 9800



Cén tír a íocfaidh an sochar?

Tá pinsean le fáil ó gach tír ina raibh árachas le bliain ar a laghad, ach coinníollacha dlí na tíre a chomhlíonadh. Áirítear tréimhsí árachais nó a n-ionsamhail i mBallstát eile le dlí náisiúnta a chomhlíonadh. Ma bhí duine nó céile marbh ag obair sa Bhallstát eile, féadtar na tréimhsí árachais sin a áireamh chomh maith le tréimhsí in Éirinn, ar mhaithe le Pinsean Ranníocach Baintrí/Baintreach Fir.

Measfar taifead árachais gach Stáit maidir lena scéim féin agus socrófar méid an Phinsin. Gheofar pinsean ó gach Stát, ach na coinníollacha a chomhlíonadh.

Chuige sin, cuireann gach Stát na sonraí árachais chuig a chéile.

Áiríonn gach Stát méid an phinsin a íocfar ar dhá mhódh, chun an intofacht phinsin a mheas. Íocfar de réir an toraidh is fearr.

Sampla:

Bhí árachas ann le:

- 10 mbl. i mBallstát A,
- le 10 mbl. – Ballstát B agus
- le 5 bl. – Ballstát C.

Sin 25 bl. árachais roimh bhás an chéile.

Módh 1: Áiríonn gach Stát méid an phinsin as árachas ina scéim leasa shóisialaigh féin.

Módh 2: Ríomhann gach ceann acu méid an phinsin iníoctha amhail is dá mbeadh na ranníocaíochtaí uilig isteach ina chóras sóisialta féin.

Sa sampla thuas, ríomhann Stát A an méid a bheadh ann as 25 bl. sa chóras sin agus íocfar Pinsean dá réir .i. –10/25 (nó 2/5) den oll-mhéid – má tá sé sin níos airde ná Módh 1.

Agus íocfar 10/25 (nó 2/5) i Stát B, den oll-mhéid a bheadh le fáil as 25 bl.

Íocfaidh Stát C 5/25 (nó 1/5) den oll-mhéid freisin. Bheifeá i dteideal an mhéid sin sa Stát sin tar éis 25 bliain árachais.

Nuair a fhaigheann tú d'íocaíocht ar an mbealach seo, is ar bhunús pro-rata a bhíonn sé – coibhéis den tréimhse árachais iomlán.

Íocaíocht Caomhnóra (Ranníocach)

Tá an íocaíocht le fáil do dhílleachta ach tuiste nó leas-tuiste ag comhlíonadh coinníollacha ranníocaíochtaí ÁSPC. Íoctar an liúntas le caomhnóir an dílleachta go dtí aois 18, nó 22 agus an dílleachta in oideachas lae lánaimseartha, ar scoil nó ar coláiste aitheanta.

Is dílleachta, maidir leis an íocaíocht seo, é leanbh agus beirt tuistí marbh, nó duine acu marbh nó ainathnid nó a thréigh agus d'ímigh gan a chothú, agus an tuiste eile mar an gcéanna.

Íoctar an liúntas go díreach isteach i gcuntas bainc nó i gcuntas i gcumann foirgníochta, nó trí leabhar orduithe iníoctha ar féidir airgead a dhéanamh astu go seachtainiúil ag do rogha oifig poist.

Cén tír a íocfaidh an sochar?

Dílleachta duine ar a raibh árachas in aon Bhallstát amháin, íocfar sochair dó/dí de réir dhlí an Stáit sin, is cuma cá bhfuil cónaí san AE/LEE.

Mura bhfuil go leor ranníocaíochtaí ÁSPC ann d'íocaíocht Caomhnóra (Ranníocach) féadfar tréimhsí árachais nó a n-ionsamhail a chur san áireamh ó Bhallstát eile, maraon leis an méid íoctha in Éirinn.



Má cháilíonn tú d'íocaíocht Caomhnóra (Ranníocach) agus má bhogann tú le bheith i do chónaí i mBallstát eile, gheobhaidh tú an liúntas go fóill, mura gcáilíonn tú d'íocaíocht choibhéiseach sa tír sin. Má cháilíonn tú d'íocaíocht sa tír nua, ach go bhfuil sí níos ísle ná an liúntas in Éirinn, íocfaidh Stát na hÉireann forlíonadh leat chun an difríocht a chothromú idir an dá mhéid.

Deontas Méala

Íocfar an Deontas má fhaigheann duine díobh seo bás:

- duine faoi árachas;
- céile an duine faoi árachas;
- baintreach nó baintreach fir ag duine faoi árachas;
- leanbh duine faoi árachas, agus an leanbh faoi 18, nó 22 in oideachas lánaimseartha (má chomhlíonann tuiste nó duine lena bhfuil gnáthchónaí coinníollacha Íocaíochta ÁSPC);
- pinsinéir ranníocach;
- céile pinsinéara ranníocaigh;
- duine fásta cáilithe an phinsinéara, agus iad siúd a bheadh cáilithe ach ag fáil íocaíocht shóisialta, m.sh. Liúnta Cúramóra;
- dílleachta ag fáil íocaíocht Caomhnóra (Ranníocach).

Ar bhás duine fhásta, meastar Deontas Méala ar na híocaíochtaí ÁSPC, nó ar ranníocaíochtaí chéile an duine. Ar bhás linbh, meastar Deontas Méala ar íocaíochtaí árachais ceachtar de na tuistí, nó ar íocaíochtaí an duine lenar chónaigh an leanbh de ghnáth.

Iarrtar Deontas Méala laistigh de 12 mí ón mbás. Tá foirm iarratais ar fáil i ngach Oifig Leasa Shóisialaigh.



Cén tír a íocfaidh an sochar?

Go hiondúil, íocann aon tír amháin an Deontas – de ghnáth an tír ina raibh árachas an duine mhairbh. Féadtar tréimhsí árachais nó a n-ionsamhail i mBallstát eile a chur san áireamh más gá.

Íocann an tír atá freagrach an deontas (agus na coinníollacha comhlíonta) is cuma cá bhfuair an duine bás, sa tír sin nó i mBallstát eile.

Agus fosta, íoctar an deontas leis an té cuí, beag beann ar chónaí an té sin.

Sampla

Mhair duine ag obair in Éirinn lena bheo agus fuair Pinsean Stáit (Ranníocach) in Éirinn agus ghabh sé chun na Spáinne. Ar a bhás sa Spáinn, faoi dhlí na hÉireann, tá Deontas Méala le fáil ag a bhean nó ag a chlann, is cuma cá bhfuil cónaí san AE/LEE.





CAIBIDIL 11

Íocaíochtaí
Neamh-ranníocacha

Ag cónaí in Éirinn agus gan go leor ranníocaíochtaí le híocaíocht árachais shóisialta a fháil, nó má tá an intofacht ídithe, d'fhéadfaí íocaíocht neamh-ranníocach a fháil.

Is gá duit tástáil acmhainne a chomhlíonadh, le cáiliú don íocaíocht. De ghnáth, cáilíonn duine má tá a acmhainn faoi bhun méid áirithe.

Is iad na h-íocaíochtaí neamh-ranníocacha:

- Liúntas do Lucht Cuardaigh Fostaíochta (dóibh siúd nach bhfaigheann Sochar do Lucht Cuardaigh Fostaíochta);
- Pinsean Stáit Neamh-ranníocach (dóibh siúd nach gcáilíonn do Phinsean Stáit (Ranníocach));
- Liúntas Míchumais (daoine ar mhíchumas in aois 16 agus faoi aois an Phinsin .i. 66);
- Pinsean na nDall (duine dall in aois 18 agus faoi aois an Phinsin .i. 66);
- Pinsean Baintrí/Baintreach Fir Neamh-ranníocach, do dhaoine faoi aois 66 agus nach bhfaigheann Pinsean Ranníocach Baintrí/Baintreach Fir ;
- Íocaíocht Caomhnóra (Neamh-ranníocach) (do dhílleachtaí nuair nach bhfuil Pinsean Caomhnóra Ranníocach le fáil);
- Íocaíocht Teaghlaigh Aontuismitheora (do thuiste aonair faoi aois an Phinsin .i. 66);
- Liúntas Cúramóra (Daoine ag tabhairt aire do dhaoine gur gá cúram agus aire lánaimseartha a thabhairt dóibh).

Tá coinníoll maidir le gnáthchónaí - .i. chun ceann de na híocaíochtaí seo a fháil, caithfear a chruthú go bhfuil gnáthchónaí le tamall leanúnach in Éirinn nó sa Chomhlimistéar Taistil - an Ríocht Aontaithe, Tuaisceart Éireann, Oileán Mhanann, Oileáin Mhuir nloch.

Ag teacht le Rialacha an AE, is Sochair Teaghlaigh iad Íocaíocht Teaghlaigh Aontuismitheora, Íocaíocht Caomhnóra (Neamh-ranníocach) (Caib. 8). Ach níl an coinníoll gnáthchónaí ann má tá intofacht ann de réir Rialacha an AE.





CAIBIDIL 12

Forálacha eile

Íocaíochtaí do chleithiúnaithe

Tá na cearta céanna ag fear agus bean d'íocaíocht do bhean chéile nó fear céile gur duine fásta cáilithe é/í agus leanaí cáilithe fosta. Tá breis-íocaíochtaí ann do dhaoine fásta cáilithe agus do leanaí cáilithe. Uaireanta, roinntear iad ar an mbeirt tuistí.

Cé atá mar dhuine fásta cáilithe?

Sin fear céile nó bean chéile in aontíos.

Má tá leanaí ann ina gcónaí leat agus tú singil agus i do bhaintreach nó scartha, is duine fásta cáilithe an té a thugann aire do na leanaí, agus é/í in aois a 16 nó níos mó, agus ina c(h)ónaí leat agus ag brath ort.

Níl breis airgid le fáil má tá:

- ioncam ag an duine os cionn méid áirithe;
- Ag fáil íocaíocht leasa shóisialaigh (gan Sochar Míthreorach, Liúntas Leasa Forlíontach, Íocaíocht nó Pinsean Caomhnóra, Sochar Linbh nó Forlíonadh Ioncaim Teaghlaigh san áireamh) ina c(h)eart féin;
- dícháilithe maidir le Sochar do Lucht Cuardaigh Fostaíochta as páirt a ghlacadh i stailc;

nó

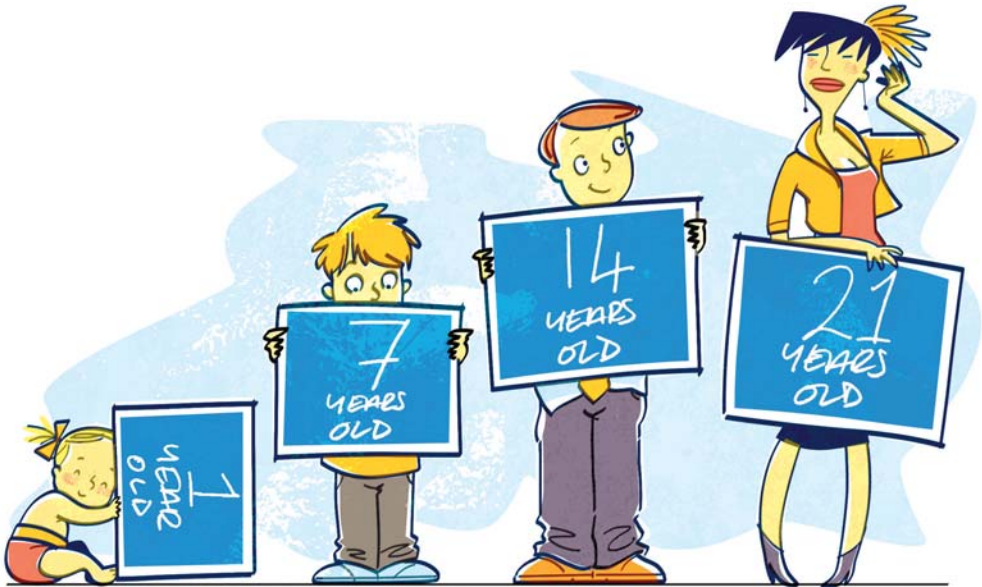
- ar chursa oiliúna FÁS neamh-cheirde go lánaimseartha



Cé atá mar leanbh cáilithe?

- de ghnáth, seo leanbh suas go dtí 18 bliain, atá in aontíos leat agus ag brath ort;
- Má tá pinsean á íoc nó Liúntas fadtéarmach do Lucht Cuardaigh Fostaíochta, tá leanbh atá idir 18 agus 22 mar chleithiúnaí agat go fóill, má tá sé/sí in oideachas lánaimseartha i rith an lae.

Faightear liúntas do gach leanbh cáilithe atá ag duine. I gcúinsí áirithe, tá an liúntas ar fáil do leanbh os cionn 18, ar feadh 3 mhí tar éis na meánscoile.



Sochair agus pinsin á n-íoc tar éis bháis

Má chailítear duine atá ag fáil íocaíocht leasa shóisialaigh, leanfaidh an íocaíocht ar aghaidh ar feadh 6 seachtaine do dhuine cáilithe i gcúinsí áirithe.

Seo a leanas na coinníollacha maidir le leanúint íocaíocht leasa shóisialaigh, tar éis bháis:

Má bhí an duine marbh:	Agus má tá tú:	Gheobhaidh tú:
ag fáil méadú do dhuine fásta cáilithe, le ceann ar bith de na híocaíochtaí atá liostaithe	duine fásta cáilithe	6 seachtaine d'íocaíocht an duine mhairbh, leis an méadú do dhuine fásta cáilithe san áireamh
ag fáil ceann ar bith de na híocaíochtaí atá liostaithe	ag fáil ceann amháin de na híocaíochtaí atá liostaithe	6 seachtaine d'íocaíocht an duine mhairbh, móide d'íocaíocht féin
leanbh cáilithe	ag fáil méadú do leanbh cáilithe, le ceann amháin de na híocaíochtaí atá liostaithe	6 seachtaine de d'íocaíocht féin, chomh maith leis an méadú do leanbh cáilithe
duine fásta cáilithe	ag fáil ceann amháin de na híocaíochtaí atá liostaithe	6 seachtaine de d'íocaíocht féin, chomh maith leis an méadú do dhuine fásta cáilithe
duine atá ag fáil cúram agus aire lánaimseartha	ag fáil Liúntas Cúramóra nó Sochar Cúramóra i leith an duine sin	6 seachtaine de Liúntas Cúramóra nó Sochar Cúramóra, de réir mar is cuí



Íocaíochtaí cuí

- Pinsean na nDall;
- Liúntas Cúramóra;
- Sochar Cúramóra;
- Sochar Báis faoin Scéim Díobhála;
- Liúntas Míchumais;
- Sochar Breoiteachta;
- Cúnamh Feirmeoireachta;
- Sochar Díobhála;
- Pinsean Easláine;
- Pinsean Stáit – ranníocach/neamh-ranníocach;
- Íocaíocht Teaghlaigh Aontuismitheora;
- Pinsean Stáit (Eatramhach);
- Liúntas Leasa Forlíontach;
- Liúntas do Lucht Cuardaigh Fostaíochta;
- Sochar do Lucht Cuardaigh Fostaíochta;
- Sochar Easláine;
- Pinsean Ranníocach Baintrí/Baintreach Fir.

Le hiarratas a chur isteach ar íocaíocht leanúnach tar éis bháis, ba cheart duit fógra a chur isteach faoin mbás chomh luath agus is féidir chuig an gcuid den Roinn ina ndéantar déileáil leis an íocaíocht leasa shóisialaigh.

Saorthaisteal

Tá an Saorthaisteal ar fáil do dhaoine atá 66 bliain d’aois nó níos sine, agus do dhaoine áirithe éagumasacha faoi 66. Baineann sé leis an gcóras iompair poiblí agus le go leor busanna príobháideacha agus le báid farantóireachta – saor in aisce. I gcúinsí áirithe, féadann céile nó páirtí taisteal leat fosta.

Pacáiste Sochair Teaghlaigh

Trí Liúntas atá sa Phacáiste atá i gceist anseo: Liúntas Leictreachais/Gáis, Liúntas Gutháin agus Ceadúnas Teilifíse Saor in Aisce. Gach duine atá 70 bliain d’aois nó níos sine a fhaigheann é, is cuma faoi ioncam. Tá sé le fáil ag daoine faoi 70 atá ag fáil roinnt íocaíochtaí áirithe agus/nó tástáil acmhainne freisin.



Liúntais Eile

Tá Liúntas na nOileán ann do dhaoine in aois 66 nó os a cionn agus do dhaoine éagumasacha áirithe faoi 66, agus iad ina gcónaí ar oileáin áirithe ar chósta na hÉireann. Tá an liúntas le fáil ag duine a fhaigheann íocaíocht ó Bhallstát eile. Ní bhfaighidh tú Liúntas Cónaí Aonair ná Liúntas in Aois 80 mura bhfuil pinsean leasa shóisialaigh ann. Breiseanna iad seo ar ráta pinsin in Éirinn.

Breitheanna ar Iarratais agus Achomhairc

Déanann oifigigh na Roinne cinneadh ar iarratais daoine ar íocaíochtaí leasa shóisialaigh, faoi stiúir na Roinne Gnóthaí Sóisialacha agus Teaghlaigh agus ar cheisteanna árachas fostaíochta.

Is féidir achomharc a dhéanamh ar bhreith an Oifigigh, ach scéala a chur chun na Roinne laistigh de 21 lá ón mbreith.

Cuirfear an cás os comhair na hOifige um Achomhairc Leasa Shóisialaigh, atá ag feidhmiú go neamhspleách ar an Roinn. Má oireann sé, féadann an tOifigeach Achomhairc an cás a chloisteáil, más gá. Tá cead ag duine a bheith i láthair, nó ionadaí a roghnú.

Caithfidh an tOifigeach Breithiúnachta fáthanna a thabhairt, chun an t-iarratas a dhiúltú. Beidh deis ansin agat na fáthanna a phlé agus cás a chur chun go nglacfaí leis an iarratas.

Nuair a tá achomharc ann faoi Liúntas/Sochar do Lucht Cuardaigh Fostaíochta, féadann Measúnoirí a bheith ag an éisteacht. Na ceardchumainn agus eagraíochtaí na bhfostóirí a ainmníonn iad siúd.



Eolas agus Tacaíocht sa Bhreis

Tá seoltaí iomadúla tugtha tríd síos chun teacht ar thuilleadh eolais. Thairis sin, tá liosta iomlán na bPríomh-oifigí sa Roinn in Aguisín 1, agus na hOifigí eile in Aguisín 2. Tá liosta Oifigí na Seirbhísí Sláinte in Aguisín 3.

Thairis sin tá mioneolas faoi scéimeanna na Roinne sa leabhrán dar teideal **Treoir ar Sheirbhísí Leasa Shóisialaigh (SW4)**, saor in aisce i ngach Oifig Leasa Shóisialaigh áitiúil. Sa leabhrán tá liosta na nIonad Eolais, na hOifigí Leasa Shóisialaigh, na hoifigí sa chóras sláinte, agus liosta na mbileog eolais maidir le hÍocaíochtaí agus sochair go mionsonraithe.

Athraítear rátaí ÁSPC, maraon le méideanna sochair, pinsin agus liúntas. Tá na rátaí is déanaí sa bhileog rátaí SW 19.

Tá fáil orthu uilig saor in aisce, ón Oifig Leasa Shóisialaigh áitiúil:

Seirbhísí Eolais

An Roinn Gnóthaí Sóisialacha agus Teaghlaigh

Oifig Seirbhísí Leasa Shóisialaigh

Bóthar an Choláiste, Sligeach

Guthán +353 1 7043000 Íosghlao: 1890 662244 (ó Phoblacht na hÉireann)

Ríomhphost: info@welfare.ie

Is féidir leat réimse iomlán eolais a fháil ar shuíomh gréasáin na Roinne ag www.welfare.ie. Tá An Treoir faoi Sheirbhísí Leasa Shóisialaigh (SW4) ar fáil ar an suíomh gréasáin seo chomh maith as Gaeilge, as Béarla, as Fraincis, as Polainnis, as Spáinnis, as Rómáinis, as Portaingéilis, as Rúisis, as Araibis agus as Sínis.

Tá eolas sa bhreis faoi leas sóisialach san Eoraip ar shuíomh gréasáin an Choimisiúin:

http://ec.europa.eu/employment_social/social_security_schemes/index

Bord Eolais na Saoránach (Comhairle mar a bhí, tráth) Faoi choimirce na Roinne Gnóthaí Sóisialacha agus Teaghlaigh ag cur eolais agus comhairle ar fáil ar réimse leathan seirbhísí leasa shóisialaigh. Tá eolas faoi na seirbhísí poiblí ar fáil ag: www.citizensinformation.ie



Bord Eolais na Saoránach

Teach Hume, Droichead na Dothra, BÁC 4
Guthán (01) 6059000 Ríomhphost: info@ciboard.ie
Suíomh Gréasáin: www.citizensinformation.ie

Tacaíocht fostaíochta agus gníomhaireachtaí

Ag teacht go hÉirinn ar thóir oibre nó ag obair, tá tábhacht le heolas maidir le poist, cearta fostaíochta, coinníollacha maireachtála agus oibre, roimh ré. Seo seoltaí úsáideacha:

EURES – Seirbhísí Fostaíochta na hEorpa

Coimisiún na hEorpa a chuir ar fáil chun saorthaisteal daoine a éascú. Ar na seirbhísí a chuireann EURES ar fáil tá:

- scéim Eorpach le postanna a láithriú;
- eolas ar coinníollacha maireachtála agus oibre i mBallstáit an AE/LEE;
- comhairle agus treoir conas post a aimsiú agus na féidearthachtaí oibre i dtír eile.

Tá EURES ar an idirlíon ag europa.eu.int/eures. In Éirinn tá nasc idir EURES agus FÁS.

FÁS – An Gníomhaireacht Oiliúna agus Fostaíochta

FÁS nó údarás oiliúna agus fostaíochta na hÉireann, a chuireann cláir oiliúna agus fostaíochta ar siúl, agus earcaíocht fosta do dhaoine ar thóir oibre. Tá gréasán oifigí agus ionaid oiliúna ag FÁS ar fud na tíre. Tá eolas teagmhála agus seoltaí ar fáil ag www.fas.ie. Tá eolas faoi phoist ar an suíomh gréasáin seo chomh maith.

FÁS – An Gníomhaireacht Oiliúna agus Fostaíochta

Príomh-oifig
27-33 Sráid Bhagóid Uachtarach,
BÁC 4
Guthán: (01) 607 0500
Ríomhphost: info@fas.ie Suíomh: www.fas.ie

Tá a lán scéimeanna chun fostaíocht a chothú ag **an Roinn Gnóthaí Sóisialacha agus Teaghlach**, agus iad ag cabhrú le fostaíocht agus ag eagrú oiliúna agus roghanna oideachais. Tuilleadh eolais ag an seoladh thíos.
Is féidir breis eolais a fháil faoi na scéimeanna seo ó:



Seirbhísí Tacaíocht Fostaíochta

An Roinn Gnóthaí Sóisialacha agus Teaghlaigh

Bosca Poist 3840, BÁC 2

Guthán: (01) 704 3165

Suíomh Gréasáin: www.welfare.ie

Cearta fostaíochta

An Roinn Fiontair, Tráchtála agus Fostaíochta atá freagrach as polasaí a fheidhmiú agus a fhorbairt san earnáil fiontair, as fostaíocht a chruthú, tráchtáil a fhorbairt, gnó a rialú agus fostaithe a chosaint. Tá siad freagrach fosta as caidreamh tionsclaíoch agus nithe a bhaineann le coinníollacha fostaíochta. Orthu sin tá sábháilteacht, sláinte agus leas oibre. Fáil air ag:

An Roinn Fiontair, Trádála agus Fostaíochta

Teach Dháibhéid, 65A Bóthar Adelaide, BÁC 2

Guthán: (01) 631 2121

Íosghlao 1890 220222

Ríomhphost: info@entemp.ie Suíomh: www.entemp.ie

Ar na freagrachtaí atá ar **An Roinn Cirt, Comhionannais agus Athchóirithe Dlí tá** tá cúrsaí inimirce agus tearmainn, cosc leithcheala agus comhionannas déileála a chur chun cinn do ghrúpaí faoi mhíbhuntáiste. Fáil air ag:

An Roinn Dlí agus Cirt, Comhionannais agus Athchóirithe Dlí

94 Faiche Stiabhna, BÁC 2

Guthán: (01) 602 8202

Íosghlao: 1890 221227

Ríomhphost: info@justice.ie Suíomh: www.justice.ie

An tÚdarás Comhionannais – Freagrach as comhionannas a chothú sa láthair oibre agus leithcheal a chosc: Fáil air ag.

An tÚdarás Comhionannais

2 Sráid Chluain Meala, BÁC 2

Guthán: (01) 417 3333

Íosghlao: 1890 245545

Ríomhphost: info@equality.ie Suíomh: www.equality.ie



Seirbhísí Sláinte

Tá an Roinn Sláinte agus Leanaí freagrach as polasaithe na seirbhísí sláinte a chruthú agus a fheidhmiú.

Tá ról acu i bpleanáil na seirbhíse sláinte. Déantar é seo maraon le FSS, le soláthróirí deonacha, Ranna an Rialtais agus na páirtithe leasmhara eile.

Roinn Sláinte agus Leanaí

Teach Háicín, BÁC 2

Guthán (01) 635 4000 nó Íosghlao 1890 200 311

Is féidir ríomhphost a sheoladh trínár suíomh gréasáin le ceann de na foirmeacha teagmhála (más féidir), nó chuig info@health.gov.ie

Suíomh Gréasáin: www.doh.ie

Feidhmeannacht na Seirbhíse Sláinte a chuireann na seirbhísí sláinte agus pearsanta uilig ar fáil do dhaoine cáilithe in Éirinn. Má tá ceist agat maidir le seirbhísí sláinte a chur ar fáil, cuir scéala chuig an bhFeidhmeannacht.

Príomh-oifigí

Teach na Darach, Páirc na Mílaoise, An Nás, Co. Chill Dara

Guthán (045) 880 400

Facs: 1890 200893

Ionad Gnó Shráid Parkgate, Baile Átha Cliath 8

Guthán: (01) 635 2500

Facs: 01 635 2823

Ríomhphost: webmaster@hse.ie

Suíomh Gréasáin: www.hse.ie





AGUISÍNÍ

Aguisín 1

Príomh-oifigí na Roinne Gnóthaí Sóisialacha agus Teaghlaigh

Áras Mhic Dhiarmada

Sráid an Stórais
Baile Átha Cliath 1
Guthán: (01) 679 7777

- Fiosruithe faoi Shochar Breoiteachta

Guthán: (01) 704 3000

- Preasoifig
- AE Idirnáisiúnta
- Pleanáil
- Bainistíocht áiseanna
- Aonad Gnóthaí Teaghlaigh
- Pearsanra

Sráid Chnoc na Lobhar

157-164 Sráid Chnoc na Lobhar
Baile Átha Cliath 2

Guthán: (01) 704 3000

- Eolas faoi Liúntas agus faoi Shochar Lucht Cuardaigh Fostaíochta
- Forbairt Chorpáraideach
- Sochair Dhíobhálacha Ceirde
- Rannóg na Lia-Réiteoirí
- Cúram Leighis
- Rannóg HRC

Dún Dealgan

Bóthar San Alphonsus
Dún Dealgan
Co. Lú
Guthán: (042) 939 2600

- Craobh na gCuntas



Teach Gandon

Sráid Amiens

Baile Átha Cliath 1

Guthán: (01) 704 3000

- Oifig um Chuimsiú Sóisialta
- Rannóg Lárnach na dTaifead
- Rannóg Lucht Tís

Seirbhísí Sóisialacha agus Tacaíocht Teaghlaigh (SFSS)

An Roinn Gnóthaí Sóisialacha agus Teaghlaigh

Bosca Poist 3840

Baile Átha Cliath 1

- Liúntas um Fhilleadh ar Obair **(01) 704 3165**
- Scéim Díolúine ÁSPC an Fhostóra **(01) 704 3867**
- Filleadh ar Oideachas **(01) 704 3713/ 704 3756**

An Roinn Gnóthaí Sóisialacha agus Teaghlaigh

Bosca Poist 3988

Baile Átha Cliath 1

Teach Oisín

212-213 Sráid an Phiarsaigh

Baile Átha Cliath 2

Guthán: (01) 704 3000

- Taifid an AE
- Oibríochtaí Idirnáisiúnta
- Aonad Forbartha Foirne (SDU)
- Rannóg Scóipe
- Aisíocaíochtaí ÁSPC

Port Láirge

An Roinn Gnóthaí Sóisialacha agus Teaghlaigh

Oifigí an Rialtais

Bóthar Chorcaí

Port Láirge

Guthán: (051) 356 000 / BÁC (01) 704 3000

- Rannóg Féinfhostaíochta
- Córas Bailithe Speisialta d'Fhostaithe neamh-ÍMAT
- Rannóg Ranníocaíochtaí Deonacha



Leitir Ceanainn

Oifigí Seirbhísí Leasa Shóisialaigh
Bóthar Naomh Oilibhéar Pluincéid
Leitir Ceanainn

Co. Dhún na nGall

Guthán: Íosghlao: 1890 400 400 / Baile Átha Cliath (01) 704 3000

- Sochar Linbh
- Sochar Cóireála, Sochair Dhéadacha agus Optúla
- Sochar Máithreachais
- Sochar Uchtaíoch
- Sochar Sláinte agus Sábháilteachta

An Longfort

Oifig Seirbhísí Leasa Shóisialaigh
Tithe an Rialtais, Bóthar Bhéal Átha na Lao
An Longfort

Guthán: An Longfort (043) 45211 / Baile Átha Cliath (01) 704 3000

- Pinsean Easláine
- Sochar Míthreorach
- Liúntas/Sochar Cúramóra
- Deontas Méala
- Forlíonadh Ioncaim Teaghlaigh
- Liúntas Cíos (Dírialú Cíos)
- Liúntas Míchumais

Sligeach

Oifig Seirbhísí Leasa Shóisialaigh

Bóthar an Choláiste, Sligeach

**Íosghlao: 1890 50 00 00 – ó Phoblacht na hÉireann
nó**

Guthán: (071) 916 9800

- Seirbhísí Eolais
- Pinsean na nDall
- Pinsean Stáit (Neamh-ranníocach)
- Pinsean Stáit (Eatramhach) agus Pinsean Stáit (Ranníocach)
- Sochar/Liúntas Bhanchéile Thréigthe
- Íocaíocht Caomhnóra (Ranníocach) & Íocaíocht Caomhnóra (Neamh-ranníocach)
- Liúntas do Bhean Chéile Príosúnaigh
- Pinsin Baintrí/Baintreach Fir
- Pacáiste Teaghlaigh Aontuismitheora*
- Pacáiste Sochair Teaghlaigh
- Saorthaisteal
- Liúntas Leasa Forlíontach

*OPFP nó d'Oifig Leasa Shoisialaigh áitiúil

Cora Droma Rúisc

Oifigí Seirbhísí Leasa Shóisialaigh,

Lóiste na Sionainne, Cora Droma Rúisc,

Co. Liatroma

- Seirbhísí Aitheantas Cliant **(01) 704 3281**
- Aonad um Shaoráil Faisnéise (SF) **(071) 967 2544 nó (071) 967 2545**

Aguisín 2

Tuilleadh Oifigí Leasa Shóisialaigh

Eochair: OLSÁ Oifig Leasa Shóisialaigh Áitiúil; OCLS Oifig Chraoibhe Leasa Shóisialaigh; CLS Cigire Leasa Shóisialaigh

Bíonn Áisitheoir Post ar fáil san OLSÁ.

Contae	Baile	Seoladh	Guthán
CEATHARLACH			
OLSÁ	Ceatharlach	Ascaill Uí Chinnéide, Ceatharlach	(059) 9170170
OCLS	Muine Bheag	Sráid an Leasrí, Muine Bheag	(059) 9722940
OCLS	An Tulach	Sráid na Mainistreach, An Tulach	(059) 9152500
CLS	Ceatharlach	Ascaill Uí Chinnéide, Ceatharlach	(059) 9170170
AN CÁBHÁN			
OLSÁ	An Cabhán	Bóthar Bhaile Átha Cliath, An Cabhán	(049) 4368960/61
OCLS	Coill an Chollaigh	Sráid na Bearice, Coill an Chollaigh	(042) 9694020
OCLS	Béal Tairbirt	An Phríomhshráid, Béal Tairbirt	(049) 9529010
CLS	Coill an Chollaigh	Sráid na Bearice, Coill an Chollaigh	(042) 9694021
CLS	An Cabhán	An Chúirt Nua, Sráid na hEaglaise	(049) 4368980
CLÁR			
OLSÁ	Inis	Bóthar Chill Rois, Inis	(065) 6867800
OCLS	Inis Díomáin	Sráid na Parlaiminte, Inis Díomáin	(065) 7072528
OCLS	Cill Rois	Sráid Vandeleur, Cill Rois	(065) 9080030
OCLS	An Tulach	An Phríomhshráid, An Tulach	(065) 6831908
CLS	Inis	Bóthar Chill Rois, Inis	(065) 6867800
CLS	Cill Rois	45 Sráid Uí Mhórdha, Cill Rois	(065) 9080020
CORCAIGH			
OLSÁ	Beantraí	7 An Phríomhshráid, Beantraí	(027) 20800
OLSÁ	An Cóbh	Rae an Chuain, An Cóbh	(021) 4908010
OLSÁ	Corcaigh	Cé Hanover, Corcaigh	(021) 4270055
OLSÁ	Mala	72 Cúl na Príomhshráide, Malla	(022) 30920
OCLS	Droichead na Bandan	96 An Phríomhshráid Thuaidh, Droichead na Bandan	(023) 20200
OCLS	Beantraí	Sráid an Droichid, Beantraí	(027) 20820
OCLS	Baile Chaisleáin Bhéarra	Ardán na Carraige Duibhe, Baile Chaisleáin Bhéarra (Dé Céadaoin)	(027) 71900
OCLS	Cloich na Coillte	1 Sráid Astna, Cloich na Coillte	(023) 21210
OCLS	Dún Mánmhaí	Aonad 3, Ionad Tráchtála Bhruach na hAbhann, Bóthar na Páirce, Dún Mánmhaí	(023) 55910
OCLS	Mainistir Fhear Maí	Rae Uí Rathaille, Mainistir Fhear Maí	(025) 49010

OCLS	Cionn tSáile	Lána an Mhargaidh, Cionn tSáile	(021) 4702910
OCLS	Maigh Chromtha	3 An tArdán, Baile Massey, Maigh Chromtha	(026) 20110
OCLS	Mala	72 Cúl na Príomhshráide, Malla	(022) 30934
OCLS	Mainistir na Corann	Ionad Fiontair, Bóthar Uí Dhuibhir, Mainistir na Corann	(021) 4621200
OCLS	Áth Trasna	An tSráid Nua, Áth Trasna	(029) 22110
OCLS	An Pasáiste	Sráid na Trá, An Pasáiste	(021) 4859110
OCLS	An Sciobairín	Sráid Mardyke, An Sciobairín	(028) 40300
OCLS	Eochaill	Sráid an Stórais, Eochaill	(024) 25020
CLS	Droichead na Bandan	Sráid na Cora, Droichead na Bandan	(023) 20900
CLS	Beantraí	6 An Phríomhshráid, Beantraí	(027) 20811
CLS	Cloich na Coillte	9 Bealach Wolfe Tone, Cloich na Coillte	(023) 21900
CLS	An Cóbh	Rae an Chuain, An Cóbh	(021) 4908010
CLS	Corcaigh	Sráid Hanover, Corcaigh	(021) 4270055
CLS	Dún Mánmhaí	Sráid na hEaglaise, Dún Mánmhaí	(023) 55900
CLS	Mainistir Fhear Maí	Sráid Uí Chonghaile, Mainistir Fhear Maí	(025) 49000/49001
CLS	Maigh Chromtha	Bóthar Bowl, Maigh Chromtha	(026) 20900
CLS	Mala	72 Cúl na Príomhshráide, Malla	(022) 30920
CLS	Áth Trasna	An Phríomhshráid, Áth Trasna	(029) 22100
CLS	Eochaill	14a An Phríomhshráid Thuaidh, Eochaill	(024) 25010
DÚN NA NGALL			
OLSÁ	Bun Cranncha	Ascaill an Chaisleáin, Bun Cranncha	(074) 9320070
OLSÁ	Dún na nGall	Ionad na Seirbhísí Poiblí, Baile Dhún na nGall	(074) 9740070
OLSÁ	Dún Fionnachaidh	An Phríomhshráid, Dún Fionnachaidh	(074) 9136750
OLSÁ	An Clochán Liath	Ionad na Seirbhísí Poiblí, Bóthar Ghaoth Dobhair, An Clochán Liath	(074) 9561031/ 9561032
OLSÁ	Leitir Ceanainn	An Bóthar Ard, Leitir Ceanainn	(074) 9160460
OCLS	Bealach Féich	Aonad 1, Cúirt Uí Gharbháin, An Phríomhshráid, Bealach Féich	(074) 9130490
OCLS	Béal Átha Seanaidh	An Cuan Thoir, Béal Átha Seanaidh	(071) 9822030
OCLS	Baile Dhún na nGall	Ionad Siopadóireachta, The Glebe, Baile Dhún na nGall	(074) 9740050
OCLS	Na Cealla Beaga	Sráid an Droichid, Na Cealla Beaga	(074) 9741010
CLS	Bealach Féich	Aonad 14/15, Ionad Siopadóireachta, Bóthar na gCnónna Capaill, Bealach Féich	(074) 9130480
CLS	Béal Átha Seanaidh	Bóthar Bhéal Leice, Béal Átha Seanaidh	(071) 9822040
CLS	Bun Cranncha	Teach na Páirce, Bóthar Mhuire, Bun Cranncha	(074) 9320211/9320212
CLS	Dún na nGall	Ionad na Seirbhísí Poiblí, Droim Lonachair, Baile Dhún na nGall	(074) 9740070

CLS	An Clochán Liath	Ionad na Seirbhísí Poiblí, Bóthar Ghaoth Dobhair, An Clochán Liath	(074) 9561043
CLS	An Fál Carrach	An Phríomhshráid, An Fál Carrach	(074) 9162020
CLS	Na Cealla Beaga	Bóthar Dhún na nGall, Na Cealla Beaga	(074) 9741031
CLS	Leitir Ceanainn	Oifig Seirbhísí Leasa Shóisialaigh, Bóthar Oilibhéir Pluincéid, Leitir Ceanainn.	(074) 9164400
CLS	Bun an Phobail	Bóthar an Chaisleáin Nua, Bun an Phobail	(074) 9385000
BAILE ÁTHA CLIATH			
OLSÁ	Teach Apollo	Sráid na Teamhrach, Baile Átha Cliath 2	(01) 6369300
OLSÁ	Baile Formaid	Ascaill Ros Mór, Baile Formaid, Baile Átha Cliath 10	(01) 6160300
OLSÁ	Baile Munna	Ionad Siopadóireachta Bhaile Munna, Baile Átha Cliath 11	(01) 8427433
OLSÁ	Cearnóg an Easpaig	Cnoc Redmond, Baile Átha Cliath 2	(01) 4763500
OLSÁ	Baile Bhlainséir	Teach Westend, Síneadh Bhóthar Snugborough, Baile Átha Cliath 15	(01) 8246300
OLSÁ	Cluain Dolcáin	Bóthar an 9ú Loc, Cluain Dolcáin, Baile Átha Cliath 22	(01) 4030000
OLSÁ	An Chúlóg	Northside Civic Centre, Bóthar Bhun Raite, An Chúlóg, Baile Átha Cliath 17	(01) 8661000
OLSÁ	Dún Laoghaire	18-21 Sráid Cumberland, Dún Laoghaire, Co. Bhaile Átha Cliath	(01) 2145540
OLSÁ	Fionnghlas	Bóthar Uí Mhaoiliosa, Baile Átha Cliath 11	(01) 8581100
OLSÁ	Cill Bharróg	Ionad Siopadóireachta Greendale, Bóthar Greendale, Cill Bharróg, Baile Átha Cliath 5	(01) 8063830
OLSÁ	Bóthar na hUaimhe	Bóthar na hUaimhe, Baile Átha Cliath 7	(01) 8823100
OLSÁ	Sráid Cumberland Thuaidh	23-28 Sráid Cumberland Thuaidh, Baile Átha Cliath 1	(01) 8899500
OLSÁ	Nutgrove	Ionad Siopadóireachta Nutgrove, Ráth Fearnáin, Baile Átha Cliath 14	(01) 4069010
OLSÁ	Tamhlacht	The Square, Tamhlacht, Baile Átha Cliath 24	(01) 4629400
OLSÁ	Sráid Thomáis	126-128 Sráid Thomáis, Baile Átha Cliath 8	(01) 6369330
OCLS	Baile Brigín	Sráid an Iarnróid, Baile Brigín, Co. Bhaile Átha Cliath	(01) 8020050
CLS	Baile Formaid	Ascaill Ros Mór, Baile Formaid, Baile Átha Cliath 10	(01) 6160300
CLS	Cearnóg an Easpaig	Cnoc Redmond, Baile Átha Cliath 2	(01) 4763500
CLS	Baile Bhlainséir	Teach Westend, Síneadh Bhóthar Snugborough, Baile Átha Cliath 15	(01) 8246300
CLS	Cluain Dolcáin	Bóthar an 9ú Loc, Cluain Dolcáin, Baile Átha Cliath 22	(01) 4030000
CLS	Dún Laoghaire	18-21 Sráid Cumberland, Dún Laoghaire, Co. Bhaile Átha Cliath	(01) 2145540
CLS	Fionnghlas	Bóthar Uí Mhaoiliosa, Baile Átha Cliath 11	(01) 8581100



CLS	An Chúlóg	Northside Civic Centre, Bóthar Bhun Raite, An Chúlóg, Baile Átha Cliath 17	(01) 8661000
CLS	Cill Bharróg	Ionad Siopadóireachta Greendale, Baile Átha Cliath 5	(01) 8063830
CLS	Leamhcán	Cnoc an tSéipéil, Leamhcán, Co. Bhaile Átha Cliath	(01) 6010050
CLS	Mullach Íde	An Phríomhshráid, Mullach Íde	(01) 8061040
CLS	Bóthar na hUaimhe	Bóthar na hUaimhe, Baile Átha Cliath 7	(01) 8823100
CLS	Nutgrove	Ionad Siopadóireachta Nutgrove, Ráth Fearnáin, Baile Átha Cliath 1	(01) 4069010
CLS	Sráid Cumberland Thuaidh	23-28 Sráid Cumberland Thuaidh, Baile Átha Cliath 1	(01) 8899500
CLS	Tamhlacht	The Square, Tamhlacht, Baile Átha Cliath 24	(01) 4145210
CLS	Sráid Thomáis	126-128 Sráid Thomáis, Baile Átha Cliath 8	(01) 6369332

GAILLIMH

OLSÁ	An Clochán	Bóthar na Gaillimhe, An Clochán, Co. na Gaillimhe	(095) 22210
OLSÁ	Gaillimh	Foirgnimh Hynes, Sráid San Agaistín, Gaillimh	(091) 566191
OCLS	Béal Átha na Sluaighe	Aonad 1-2, Riverview, An Phríomhshráid, Béal Átha na Sluaighe	(090) 9631800
OCLS	An Gort	Bóthar Bhaile Locha Riach, An Gort	(091) 630210
OCLS	Baile Locha Riach	Sráid an Rí, Baile Locha Riach	(091) 870000
OCLS	Tuaim	Radharc an tSéipéil, Tuaim	(093) 70940
CLS	Béal Átha na Sluaighe	The Old Bank Chambers, Sráid Society, Béal Átha na Sluaighe	(090) 9631810
CLS	Gaillimh	8 Cé an Chladaigh, Gaillimh	(091) 519540
CLS	Baile Locha Riach	Sráid an Droichid, Baile Locha Riach	(091) 870010
CLS	An Clochán	Bóthar an Chlocháin, An Clochán	(095) 21372
CLS	An Gort	Bóthar an Stáisiúin, An Gort	(091) 630200
CLS	Port Omna	Ascaill an Chaisleáin, Port Omna	(0509) 9759100
CLS	Tuaim	The Mall, Tuaim	(093) 70930/ 70932

CIARRAÍ

OLSÁ	Cathair Saibhbhín	Ardán Naomh Breandán, Cathair Saibhbhín	(066) 9473440
OLSÁ	Lios Tuathail	An Chearnóg, Lios Tuathail	(068) 50030
OLSÁ	An Neidín	Sráid an Droichid, An Neidín	(064) 40050
OLSÁ	Trá Lí	Plás Godfrey, Trá Lí	(066) 7149500
OCLS	An Daingean	Sráid na nGabhar, An Daingean	(066) 9150060
OCLS	Cill Airne	Plás San Antaine, Cill Airne	(064) 70980
OCLS	Cill Orglan	An Chearnóg, Cill Orglan	(066) 9790010
CLS	Cathair Saibhbhín	Ardán Naomh Breandán, Cathair Saibhbhín	(066) 9473440
CLS	An Neidín	Sráid an Droichid, An Neidín	(064) 40053
CLS	Cill Airne	Bóthar na bhFeánna, Cill Airne	(064) 70940
CLS	Lios Tuathail	An Chearnóg, Lios Tuathail	(068) 50030
CLS	Trá Lí	Plás Godfrey, Trá Lí	(066) 7149500

CILL DARA			
OLSÁ	An Droichead Nua	Sráid Eyre, An Droichead Nua	(045) 446300
OCLS	Baile Átha Í	Sráid Laighean, Baile Átha Í	(059) 8640250
OCLS	Maigh Nuad	Town Centre Mall, An Phríomhshráid, Maigh Nuad	(01) 6106000
CLS	Baile Átha Í	Teach Hibernian, Sráid Laighean, Baile Átha Í	(059) 8640260
CLS	An Nás	Aonad 2, Cearnóg Rathesker, An Nás	(045) 884430
CLS	An Droichead Nua	Sráid Anraí, An Droichead Nua	(045) 446330/1
CILL CHAINNIGH			
OLSÁ	Cill Chainnigh	Tithe an Rialtais, Bóthar Hebron, Cill Chainnigh	(056) 7720350
OCLS	Baile Thomáis	Sráid Lowe, Baile Thomáis	(056) 7754080
CLS	Cill Chainnigh	Tithe an Rialtais, Bóthar Hebron, Cill Chainnigh	(056) 7720350
* Oifig Sínithe agus Eolais			
LAOIS			
OCLS	Cúil an tSúdaire	An Phríomhshráid, Cúil an tSúdaire	(0502) 42110
OCLS	Port Laoise	3 Sráid an Iarnróid, Port Laoise	(0502) 78010
OCLS	Ráth Domhnaigh	An Phríomhshráid, Ráth Domhnaigh	(0505) 46920
CLS	Port Laoise	Tithe an Rialtais, Bóthar Mhainistir Laoise, Port Laoise	(0502) 78020
LIATROIM			
OLSÁ	Cora Droma Rúisc	Bóthar Liatroma, Cora Droma Rúisc	(071) 9650070/ 9650071
OLSÁ	Cluainín	Bóthar Shligigh, Cluainín	(071) 9820030
CLS	Béal an Átha Móir	An Phríomhshráid, Béal an Átha Móir	(071) 9645250
CLS	Cora Droma Rúisc	Bóthar Liatroma, Cora Droma Rúisc	(071) 9650091
CLS	Cluainín	Bóthar Shligigh, Cluainín	(071) 9820035
LUIMNEACH			
OLSÁ	Luimneach	Sráid Dhoiminic, Luimneach	(061) 212200
OLSÁ	An Caisleán Nua Thiar	An Gort Buí, An Caisleán Nua Thiar	(069) 20100
OCLS	Cill Mocheallóg	Bóthar na Rátha, Cill Mocheallóg	(063) 20900
CLS	Cill Mocheallóg	Bóthar na Rátha, Cill Mocheallóg	(063) 20905
CLS	Luimneach	Sráid Dhoiminic, Luimneach	(061) 212200
CLS	An Caisleán Nua Thiar	An Gort Buí, An Caisleán Nua Thiar	(069) 20100
AN LONGFORT			
OLSÁ	An Longfort	Tithe an Rialtais, Bóthar Bhéal Átha na Lao, An Longfort	(043) 45211
CLS	Gránard	1 Sráid Moxham, Gránard	(043) 87560/87561
CLS	An Longfort	Tithe an Rialtais, Bóthar Bhéal Átha na Lao, An Longfort	(043) 45211
LÚ			
OLSÁ	Droichead Átha	Cé Theach an Chustaim, Droichead Átha	(041) 9871130

OLSÁ	Dún Dealgan	Tithe an Rialtais, Bóthar San Alphonsus, Dún Dealgan	(042) 9392600
OCLS	Baile Átha Fhirdhia	Halla Uí Mhórdha, Baile Átha Fhirdhia	(041) 6850950
CLS	Baile Átha Fhirdhia	1A Sráid Liam, Baile Átha Fhirdhia	(041) 6850940
CLS	Dún Dealgan	Tithe an Rialtais, Bóthar San Alphonsus, Dún Dealgan	(042) 9392600
CLS	Droichead Átha	Ionad Gnó Fitzwilliam, Teach Singleton, Sráid Naomh Labhrás, Droichead Átha	(041) 9871180

MAIGH EO

OLSÁ	Acaill	Béal Acla, Acaill	(098) 45050
OLSÁ	Béal an Átha	Bóthar na Sop, Béal an Átha	(096) 60833
OLSÁ	Béal an Mhuirthead	An tSráid Mheiriceánach, Béal an Mhuirthead	(097) 81029
OLSÁ	Caisleán an Bharraigh	Teach Michael Davitt, Caisleán an Bharraigh	(094) 9034280
OLSÁ	Cathair na Mart	Ascaill Prospect, Cathair na Mart	(098) 50930
OCLS	Baile an Róba	An Phríomhshráid, Baile an Róba	(092) 9520070
OCLS	Clár Chlainne Mhuiris	Bóthar Bhéal Átha hAmhnais, Clár Chlainne Mhuiris	(094) 9372500
OCLS	Béal Átha na Muice	Bóthar Bhaile Átha Cliath, Béal Átha na Muice	(094) 9252880
CLS	Béal an Átha	Tithe an Rialtais, Béal an Átha	(096) 60360
CLS	Béal Átha hAmhnais	An Phríomhshráid Uachtarach, Béal Átha hAmhnais	(094) 9632050
CLS	Béal an Mhuirthead	An tSráid Mheiriceánach, Béal an Mhuirthead	(097) 20060
CLS	Caisleán an Bharraigh	Halla Humbert, Caisleán an Bharraigh	(094) 9034330
CLS	Clár Chlainne Mhuiris	Sráid Shéamuis, Clár Chlainne Mhuiris	(094) 9372510
CLS	Béal Átha na Muice	An Phríomhshráid, Béal Átha na Muice	(094) 9252890
CLS	Cathair na Mart	Ascaill Prospect, Cathair na Mart	(098) 50939

AN MHÍ

OLSÁ	An Uaimh	Teach Uí Chinnéide, Bóthar Uí Chinnéide, An Uaimh	(046) 9077010
OCLS	Ceanannas	Cearnóg Bheigtí, Ceanannas	(046) 9280490
OCLS	Baile Átha Troim	Sráid na hIothlainne, Baile Átha Troim	(046) 9481040
CLS	Ceanannas	Plás Átha Cinn, Ceanannas	(046) 9280040
CLS	An Uaimh	Teach Uí Chinnéide, Bóthar Uí Chinnéide, An Uaimh	(046) 9077020/1
CLS	Baile Átha Troim	Halla an Bhaile, Baile Átha Troim	(046) 9481060

MUINEACHÁN			
OCLS	Carraig Mhachaire Rois	Bóthar Bhaile Átha Fhirdhia, Carraig Mhachaire Rois	(042) 9690080
OCLS	Baile na Lorgan	Bóthar Mhuineacháin, Baile na Lorgan	(042) 9795050
OCLS	Cluain Eois	2 Sráid Mhic Cuirtnín, Cluain Eois	(047) 20030
OCLS	Muineachán	Rúscaigh, Baile Mhuineacháin	(047) 30170
CLS	Carraig Mhachaire Rois	Bóthar Bhaile Átha Fhirdhia, Carraig Mhachaire Rois	(042) 9690085
CLS	Baile na Lorgan	Bóthar Mhuineacháin, Baile na Lorgan	(042) 9795050
CLS	Cluain Eois	Cearnóg Mhic Phádraig, Cluain Eois	(047) 20020
CLS	Muineachán	An Plandáil	(047) 31062
ÚÍBH FHAILÍ			
OCLS	Biorra	Sráid an Chaisleáin, Biorra	(0509) 69040
OCLS	Éadan Doire	Aonad 1, Sráid San Proinsias, Éadan Doire	(046) 9733580
OLSÁ	Tulach Mhór	Tithe an Rialtais, Bóthar Chluain Minse, Tulach Mhór	(057) 9325140
CLS	Éadan Doire	Bóthar Mhuire, Éadan Doire	(046) 9733570
CLS	Biorra	Sráid Emmet, Biorra	(0509) 69050
CLS	Tulach Mhór	Tithe an Rialtais, Bóthar Chluain Minse, Tulach Mhór	(057) 9325510
ROS COMÁIN			
OCLS	Mainistir na Búille	Sráid Ail Finn, Mainistir na Búille	(071) 9664033
OCLS	An Caisleán Riabhach	Sráid Naomh Pádraig, An Caisleán Riabhach	(094) 9625070
OCLS	Ros Comáin	Sráid na Mainistreach, Ros Comáin	(090) 6630930
CLS	An Caisleán Riabhach	Sráid Naomh Pádraig, An Caisleán Riabhach	(094) 9625075
CLS	Ros Comáin	Oifigí an Rialtais, Bóthar an Chlochair, Ros Comáin	(090) 6630920
SLIGEACH			
OLSÁ	Sligeach	Oifigí an Rialtais, Bóthar Cranmore, Sligeach	(071) 9169966/9169967
OCLS	Tobar an Choire	Sráid Teeling, Tobar an Choire	(071) 9120040
CLS	Tobar an Choire	Teach Haighne, Sráid Humbert.	(071) 9120172
CLS	Sligeach	Oifigí an Rialtais, Bóthar Cranmore, Sligeach	(071) 9148213/ 9140531
TIOBRAID ÁRANN			
OLSÁ	Cluain Meala	Teach an Chuain, An Ché Nua, Cluain Meala	(052) 25277
OLSÁ	Durlas	Sráid an Bhóthair, Durlas	(0504) 20210
OCLS	An Chathair	Clós an Mhargaidh, An Chearnóg, An Chathair	(052) 45200
OCLS	Caiseal	An Bóthar Mór, Caiseal	(062) 64220
OCLS	An tAonach	Radharc an tSéipéil, An tAonach	(067) 50902
OCLS	Ros Cré	Sráid Luimnigh Íochtarach, Ros Cré	(0505) 22840
OCLS	Tiobraid Árann	8 Sráid an tSéipéil, Tiobraid Árann	(062) 80230
OCLS	Carraig na Siúire	55 An tSráid Nua, Carraig na Siúire	(051) 601190

CLS	Carraig na Siúire	55 An tSráid Nua, Carraig na Siúire	(051) 601195
CLS	Cluain Meala	Teach an Chuain, An Ché Nua, Cluain Meala	(052) 70225
CLS	An Teampall Mór	Sráid Mhuire, An Teampall Mór	(0504) 32590
CLS	An tAonach	Foirgnimh an Rialtais, Bóthar Naomh Conlan, An tAonach	(067) 50916
CLS	Tiobraid Árann	Foirgnimh an Rialtais, Sráid Davis, Tiobraid Árann	(062) 80240
CLS	Durlas	Sráid an Bhóthair, Durlas	(0504) 20210
PORT LÁIRGE			
OLSÁ	Port Láirge	Bóthar Chorcaí, Port Láirge	(051) 356000
OCLS	Dún Garbháin	3 Sráid na Mainistreach, Dún Garbháin	(058) 20540
CLS	Dún Garbháin	Na hOifigí Cathartha, Cé Davitt, Dún Garbháin	(058) 20700
CLS	Port Láirge	Bóthar Chorcaí, Port Láirge	(051) 356000
AN IARMHÍ			
OLSÁ	Baile Átha Luain	Tithe an Rialtais, Sráid an Phiarsaigh, Baile Átha Luain	(090) 6421610
OLSÁ	An Muileann gCearr	Sráid Blackhall, An Muileann gCearr	(044) 34220
OCLS	Baile na gCros	An Chearnóg, Baile na gCros	(044) 62230
CLS	Baile Átha Luain	Tithe an Rialtais, Sráid an Phiarsaigh, Baile Átha Luain	(090) 6421640
CLS	An Muileann gCearr	Sráid Blackhall, An Muileann gCearr	(044) 34220
LOCH GARMAN			
OLSÁ	Loch Garman	Sráid Áine, Loch Garman	(053) 65400
OCLS	Inis Córthaidh	Sráid Mernagh, Inis Córthaidh	(054) 42900
OCLS	Guaire	Sráid Thomáis, Guaire	(055) 30040
OCLS	Ros Mhic Thriúin	Sráid na Croise, Ros Mhic Thriúin	(051) 421693
CLS	Guaire	Sráid Thomáis, Guaire	(055) 30044
CLS	Inis Córthaidh	Plás na Sláine, Inis Córthaidh	(054) 42670
CLS	Loch Garman	Sráid Áine, Loch Garman	(053) 65400
CILL MHANTÁIN			
OLSÁ	An tInbhear Mór	Páirc an Chaisleáin, An tInbhear Mór	(0402) 20420
OLSÁ	Bré	The Esplanade, Bré	(01) 2768960
OCLS	Bealach Conglais	Lathaleere, Bealach Conglais	(059) 6482240
OCLS	Cill Mhantáin	Aonad E6, An tIonad Fiontair, An Mhuirbheach, Cill Mhantáin	(0404) 20440
CLS	An tInbhear Mór	Páirc an Chaisleáin, An tInbhear Mór	(0402) 20422
CLS	Bré	25-27 An Phríomhshráid, Bré	(01) 2768900
CLS	Cill Mhantáin	Tithe an Rialtais, An Mhuirbheach, Cill Mhantáin	(0404) 20400

Aguisín 3

Oifigí Riaracháin na Seirbhísí Sláinte

Tá fáil ar **fón-líne eolais FSS** ó 8rn go dtí 8in, Luan go Satharn.

Cuir glaoch ar **1850 24 1850** le fiosrú a dhéanamh faoi sheirbhísí sláinte, cearta, nó conas seirbhísí sláinte FSS agus seirbhísí sóisialta a rochtain.

Oifigí Sláinte Áitiúla FSS

Is é d'Oifig Sláinte Áitiúil an pointe iontrála do sheirbhísí sláinte pobail agus pearsanta. I measc réimse mór na seirbhísí, tá seirbhísí gnáthdhochtúirí, altranas sláinte poiblí, seirbhísí cúram leanaí, leas pobail, cosliacht, cúram oftalmach, teiripe urlabhra, obair shóisialta, comhairleacht agus cóireáil andúile, fisiteiripe, teiripe shaothair, seirbhísí síciatracha agus cúnamh baile.

Oifigí Sláinte Áitiúla Oir-Thuaisceart Bhaile Átha Cliath

Oifig Sláinte Áitiúil Bhaile Átha Cliath Oir-Thuidh, Br. Ráth an Dúin, BÁC 7
Guthán: 01 8825000

Oifig Sláinte Áitiúil Bhaile Átha Cliath Láir Thuaidh, 193 Bóthar Richmond, BÁC 3
Guthán: 01 857 5400

Oifig Sláinte Áitiúil Bhaile Átha Cliath Thuaidh, Bóthar Chromchaisil, An Chúlóg, Baile Átha Cliath 5 **Guthán: 01 8164200**

An Cabhán: Oifig Cúram Pobail, Lios Daráin, An Cabhán
Guthán: 049 4361822.

Muineachán: Oifig Cúram Pobail, Rúscaigh, Muineachán
Guthán: 047 30400.

Oifig Sláinte Áitiúil Lú, Oifigí Cúram Pobail, Bóthar Bhaile Átha Cliath, Dún Dealgan
Guthán: 042 9331194.

Oifig Sláinte Áitiúil na Mí, Oifig Cúram Pobail, Clinic an Chontae, An Uaimh
Guthán: 046 9021595

Oifigí Sláinte Áitiúla BÁC/Lár Laighean

Oifig Sláinte Áitiúil Dhún Laoghaire, Bóthar Tivoli, Dún Laoghaire, Co. Bhaile Átha Cliath
Guthán: 01 2843579.

Oifig Sláinte Áitiúil Oir-Dheisceart Bhaile Átha Cliath, Halla Vergemount, Cluain Sceach, BÁC 6
Guthán: 01 2680300



<p>Oifig Sláinte Áitiúil Dheisceart na Cathrach, Ionad Carnegie, 21-25 Sráid an Tiarna Éadbhard, Baile Átha Cliath 2</p> <p>Guthán: 01 648 6500</p>
<p>Oifig Sláinte Áitiúil Iar-Dheisceart Bhaile Átha Cliath, Seanbhóthar an Chontae, Cromghlinn, BÁC 12</p> <p>Guthán: 01 415 4700</p>
<p>Oifig Sláinte Áitiúil Iarthar Bhaile Átha Cliath, Ospidéal Ghort na Síliní, Baile Formaid, Baile Átha Cliath 10</p> <p>Guthán: 01 6206300</p>
<p>Oifig Sláinte Áitiúil Chill Dara/Iarthar Chill Mhantáin, Teach Poplar, Cearnóg Poplar, An Nás, Co. Chill Dara</p> <p>Guthán: 045 876 001</p>
<p>Oifig Sláinte Áitiúil Chill Mhantáin, Bóthar Thaobh an Ghleanna, Co. Chill Mhantáin</p> <p>Guthán: 0404 68400</p>
<p>Oifig Sláinte Áitiúil Laoise/Uíbh Fhailí Laois: Ionad Sláinte, Bóthar Bhaile Átha Cliath, Port Laoise</p> <p>Guthán: 057 86 21135</p> <p>Uíbh Fhailí, Ionad Sláinte, Bóthar Arden, Tulach Mhór</p> <p>Guthán: 057 93 41301</p>
<p>Oifig Sláinte Áitiúil an Longfoirt/na hIarmhí An Longfort: Ionad Sláinte, Bóthar Bhaile Átha Cliath, Tulach Mhór</p> <p>Guthán: 043 50169.</p> <p>An Iarmhí: Ionad Sláinte, Bóthar an Longfoirt, An Muileann gCearr</p> <p>Guthán: 044 93 40221</p>
<p>Oifigí Sláinte Áitiúla an Iarthair</p>
<p>Oifig Sláinte Áitiúil Dhún na nGall, Bealach Féich, Co. Dhún na nGall</p> <p>Guthán: 074 9131391</p>
<p>Seirbhísí Pobail Oifig Sláinte Áitiúil Shligigh/Liatroma/Iarthar an Chabháin, Teach Markievicz, Sligeach</p> <p>Guthán: 071-9155100</p>
<p>Oifig Sláinte Áitiúil Ros Comáin, Seirbhísí Pobail, Ros Comáin, Co. Ros Comáin</p> <p>Guthán: 0903 375 00</p>
<p>Oifig Sláinte Áitiúil Mhaigh Eo, Clinic an Chontae, Caisleán an Bharraigh, Co. Mhaigh Eo</p> <p>Guthán: 094 223 33</p>
<p>Oifig Sláinte Áitiúil na Gaillimhe, Seirbhísí Pobail, 25 Bóthar an Chaisleáin Nua, Gaillimh</p> <p>Guthán: 091 523 122</p>

Oifig Sláinte Áitiúil an Chláir, 16 Ionad Gnó Shráid Carmody, Inis, Co. an Chláir Guthán: 065 6863480
Oifig Sláinte Áitiúil Thuaisceart Thiobraid Árann/Oirthear Luimnigh, Bóthar Holland, Plassey, Luimneach. Guthán: 061 464063
Oifig Sláinte Áitiúil Luimnigh, 31-33 Sráid Chaitríona, Luimneach Guthán: 061 483291
Oifigí Sláinte Áitiúla an Deiscirt
Corcaigh: Oifig Sláinte Áitiúil na Laoi Theas, Teach Chúirt na Mainistreach, Cé Sheoirse, Corcaigh Guthán: 021- 4965511
Corcaigh: Oifig Sláinte Áitiúil na Laoi Thuaidh, Teach Chúirt na Mainistreach, Cé Sheoirse, Corcaigh Guthán: 021- 4965511
Oifig Sláinte Áitiúil Iarthar Chorcaí, Coolnagarrane, An Sciobairín, Co. Chorcaí Guthán: 028- 21722
Oifig Sláinte Áitiúil Chorcaí Thuaidh, Teach Gouldshill, Mala, Co. Chorcaí Guthán: 022- 22220
Oifig Sláinte Áitiúil Cheatharlach/Chill Chainnigh
Cúram Pobail Cheatharlach, Bóthar Bhaile Átha Í, Ceatharlach. Guthán: 0503-30053
Ceannáras Cúram Pobail Chill Chainnigh, Glasán Shéamuis, Cill Chainnigh. Guthán: 056-52208
Oifig Sláinte Áitiúil Thiobraid Árann Theas, Bóthar an Iarthair, Cluain Meala Guthán: 052-22011
Oifig Sláinte Áitiúil Phort Láirge, Bóthar Chorcaí, Port Láirge Guthán: 051-842800
Oifig Sláinte Áitiúil Loch Garman, Bóthar Grogan, Loch Garman Guthán: 053-23522
Oifig Sláinte Áitiúil Chiarraí, 18-20 Sráid Denny, Trá Lí, Co. Chiarraí Guthán: 066- 7121566

Gluais

Acmhainn

Áirítear maoin nuair a iarrtar íocaíocht leasa shóisialaigh. Na príomhnithe gur maoin iad ná ioncam airgid, ioncam ó fhostaíocht, luach tithe seachas teach cónaithe, luach infheistíochtaí agus capiteal ar bith.

Duine Fásta Cáilithe

De ghnáth, seo duine ag brath don chuid is mó nó go hiomlán ar an éilitheoir; sin nó céile nó duine os cionn 16 atá ag cur cúraim ar fáil do leanbh atá cleithiúnach ar an éilitheoir.

Leanbh Cáilithe

Seo leanbh faoi aois 18 go hiondúil, i ngnáthchónaí sa teaghlach leatsa nó leanbh os cionn 18 agus in oideachas lánaimseartha.

Tuilleamh Comhlán

Ioncam inchánach roimh asbhaintí/choigeartú a chur san áireamh.

Ballstáit an AE

Is iad seo na tíortha a cheangail leis an Aontas Eorpach. Tá 27 Ballstát faoi láthair.

Limistéar Eorpach Eacnamaíoch

Seo 27 Ballstát an Aontais Eorpaigh maraon leis an Íoslainn, Lichtinstéin agus an Iorua. Tá na cearta cosúla ag náisiúnaigh na stát sin is atá ag náisiúnaigh na mBallstát san AE; cearta leagtha síos i Rialacháin (CEE) uimhreacha 1408/71 agus 574/72, maidir le comhordú leasa shóisialaigh.

Socruithe/Comhaontuithe Déthaobhacha

Is iad seo na Comhaontuithe idir tír eile agus Éirinn.

Bliain an tSochair

Seo í an bhliain den fhéilire ina ndéantar éileamh. Ón gcéad Luan i mí Eanáir agus ag leanúint ar aghaidh ó Eanáir go Nollaig.

Bliain Ranníocaíochta

Seo í an dara bliain deiridh roimh an mbliain ina ndéantar éileamh.



Pinsea Pro-Rata

Pinsean íoctha i gcodanna ar bhonn na dtréimhsí árachais/fostaíochta a críochnaíodh i dtír faoi leith.

Oibrí thar teorainn

Is oibrí thar teorainn é an té a oibríonn i mBallstát eile seachas mar a bhfuil cónaí air/uirthi, agus a fhilleann ansin uair sa tseachtain ar a laghad.

Éagumas

As obair de bharr tinnis

Uimhir PSP

Uimhir Phearsanta Seirbhíse Poiblí. Úsáidtear an uimhir thagartha shainiúil seo i ngnó ar bith leis an tseirbhís phoiblí, leas sóisialach, asbhaint chánach agus intofacht na seirbhísí sláinte san áireamh.

Náisiúnach an Tríú Tír

Téarma a bhaineann leis an té gan náisiúntacht i mBallstát san AE/LEE.

Éilitheoir

An té a éilíonn íocaíocht leasa shóisialaigh.

Foirm P45

Ag críochnú na fostaíochta in Éirinn, tugann na fostóirí foirm p45 do na fostaithe. Ar an bhfoirm sin tá sonraí na seachtainí oibre, maille le hasbhaintí ó thús na bliana cánach nó go dtí dáta deiridh na fostaíochta.

Foirm P60

I ndeireadh na bliana cánach in Éirinn, tugann fostóirí foirm P60 do na fostaithe. Ar an bhfoirm sin tá sonraí an phá chomhláin, maille le hasbhaintí uilig i rith na bliana arna ríomh don fhostaí.

Liúntais Chaipitil

Díscríobh cánach maidir le caiteachas áirithe caipitil le linn trádála m.sh. treallamh agus innealra/mótar-fheithiclí in úsáid na trádála.



www.welfare.ie