

JŪSŲ SOCIALINĖS APSAUGOS TEISĖS AIRIJOJE

VADOVAS
ES PILIEČIAM

parengė
Department of Social and
Family Affairs (Socialinių ir
šėimos reikalų ministerija)



Įvadas

Šiame vadove pateikiama informacija apie Airijoje galimas socialinio aprūpinimo išmokas ir apie tai, kaip jos klasifikuojamos pagal ES reglamentus. Taip pat pateikiama informacija apie Airijos sveikatos priežiūros sistemos suteikiamas teises.

ES socialinės apsaugos reglamentai (1408/71 ir 574/72 reglamentai) koordinuoja Europos Sąjungoje migruojančių darbuotojų teises. Tai reiškia, kad jie apsaugomi nuo reglamentuose apibrėžtų rizikų, pavyzdžiui, ligų, nedarbo ir senatvės, ir tai, kad visos vienoje šalyje įgytos socialinės apsaugos teisės išlaikomos persikėlus į kitą šalį. Taip pat tai reiškia, kad taikant reglamentų sąlygas jie turi būti traktuojami, kaip kiti piliečiai.

Visos informacinės brošiūros ir duomenų lapai pateikiami mūsų svetainėje www.welfare.ie. Šiose brošiūrose pateikiama išsami informacija, kaip įgyti teisę į įvairias socialinio aprūpinimo išmokas ir privilegijas.

Nemokamas ministerijos leidinių kopijas galite gauti vietos socialinio aprūpinimo skyriuje arba šiuo adresu:

Information Services

Department of Social and Family Affairs
Social Welfare Services Office
College Road
Sligo

El. paštas: Info@welfare.ie

Sumažinto tarifo telefonas (LoCall Leaflet Line): 1890 20 23 25

Naudingos informacijos apie sveikatos priežiūrą Airijoje galite rasti adresu www.citizensinformation.ie arba www.hse.ie

Ši knyga yra tik vadovas, o ne teisinis dokumentas.

1 skyrius

Airijos socialinio aprūpinimo sistemos apžvalga 7

Kokie asmenys laikomi apdraustais?	9
Kaip Airijoje registruotis norint gauti visuomenines, įskaitant socialinio aprūpinimo, paslaugas	9
Darbuotojų PRSI įmokos	10
Dirbančių savo įmonėje PRSI įmokos	11
Kredituojamos įmokos (PRSI kreditai)	12
Savanoriškasis draudimas	12
PRSI įmokų sąlygos	12
Įmokos metai	13
Aktualūs mokestiniai arba įmokų metai	13
Nuolatinė gyvenamoji vieta	13

2 skyrius

Airijos sveikatos priežiūros sistemos apžvalga 15

1 kategorija – medicininės kortelės turėtojai	16
2 kategorija – neturintys medicininės kortelės	17
Mokėjimo už vaistus schema	17
Apsilankymų pas GP kortelės	17
Ilgalaikės ligos schema	17
Dantų, akių ir ausų gydytojų paslaugos	17
Visiems prieinamos nemokamos paslaugos	18
- Motinystės ir kūdikio priežiūros schema	18
- Kitos paslaugos	18
Kategorijomis suskirstytos teisės į sveikatos priežiūros paslaugas	18



3 skyrius

Bendrieji EB reglamentų ir kitų socialinės apsaugos sutarčių principai 19

EB reglamentai	20
Kam taikomi reglamentai?	20
Kuriose šalyse galima vadovautis šiomis taisyklėmis?	21
Apimamos sritys	21
Bendrosios taisyklės, nurodančios, kurios šalies įstatymai taikomi	22
Specialios darbuotojų kategorijos	22
Trečiosios šalies piliečiai	25
ES sutartis su Šveicarija	25
Socialinės apsaugos sutartys su kitomis šalimis	26

4 skyrius

Ligos ir motinystės išmokos 27

Piniginės išmokos	28
Rūšinės išmokos	28
Piniginės išmokos Airijoje dėl ligos	28

Socialiniu draudimu pagrįstos išmokos 29

Motinystės išmoka	29
Sveikatos priežiūros ir saugos išmoka	29
Įvaikinimo išmoka	30
Ligos išmoka	30
Slaugytojo išmoka	31
Gydymo išmoka	32

Socialiniu draudimu nepagrįstos išmokos 34

Infekcinių ligų priežiūros pašalpa	34
Aklųjų aprūpinimo pašalpa	34
Reabilitacinių treniruočių priemoka	34
Kuri šalis moka pinigines išmokas?	34
Sveikatos priežiūros paslaugos laikinai besilankantiems Airijoje	35
Sveikatos priežiūros paslaugos gyvenantiems Airijoje, bet apdraustiems kitoje valstybėje narėje	36
Pasienio darbuotojai – specialiosios taisyklės	36

5 skyrius

Nelaimingi atsitikimai darbe ir profesinės ligos 37

Rūšinės išmokos	38
Piniginės išmokos	38
Traumų išmokos	38
Invalidumo išmoka ir nedarbingumo priedas	39
Sveikatos priežiūra	39
Mirties išmoka	39
Išmoką mokanti šalis	40

6 skyrius

Invalidumo pensija 41

Išmoką mokanti šalis	42
Kaip atliekamas mokėjimas	46

7 skyrius

Bedarbio išmokos 47

Bedarbis Airijoje, dirbęs ES/EEE zonoje	48
Darbo paieška kitoje valstybėje narėje	49
Ką reikia padaryti prieš išvykstant	49
Atvykus į šalį, kurioje ieškote darbo	50
Grįžimas namo	51
Bedarbio išmoka pasienio darbuotojams	52

8 skyrius

Šeimos išmokos 53

Vaiko išmoka	54
Kūdikio priedas	54
Šeimos pajamų priedas	54
Šeimos, kurioje yra tik vienas iš tėvų, išmoka	56
Vaiko globos išmoka (neįmokinė)	56
Slaugos namuose pašalpa	56
Išmoką mokanti šalis	57
Keli praktiniai pavyzdžiai	57



9 skyrius

Senatvės pensijos 59

Valstybinė pensija (pereinamojo laikotarpio)	60
Valstybinė pensija (įmokinė)	61
Sumažinti pensijų tarifai - speciali pusės mokesčio pensija, skirta žmonėms, mokėjusiems įmokas iki 1953 m.	62
Išmoką mokanti šalis	63

10 skyrius

Našlių išmokos ir mirties pašalpos 65

Našlės arba našlio įmokinė pensija	66
Išmoką mokanti šalis	67
Vaiko globos išmoka (įmokinė)	68
Išmoką mokanti šalis	68
Laidojimo pašalpa	69
Išmoką mokanti šalis	70

11 skyrius

Neįmokinės išmokos 71

12 skyrius

Kitos sąlygos 73

Išmokos išlaikytiniams	74
Kas yra teisę į išmoką turintis suaugusysis?	74
Kas yra teisę į išmoką turintis vaikas?	75
Išmokų ir pensijų mokėjimas po mirties	76
Aktualios išmokos	77
Nemokamas važiavimas	77
Namų ūkio išmokų paketas	77
Kitos pašalpos	78
Sprendimai dėl paraiškų ir apeliacijų	78
Išsami informacija ir pagalba	79

Priedai

83

1 priedas. Socialinių ir šeimos reikalų ministerijos centrinės įstaigos	84
2 priedas. Kiti socialinio aprūpinimo skyriai	88
3 priedas. Sveikatos priežiūros paslaugas administruojantys skyriai	96

Terminų žodynas

99





1 SKYRIUS

**Airijos
socialinio aprūpinimo
sistemos apžvalga**

Airijos socialinio aprūpinimo išmokos skirstomos į tris tipus:

- socialinio draudimo išmokos (kitai vadinamos įmokinės išmokos), kurios pagrįstos su atlyginimais susietų socialinio draudimo (PRSI – pay-related social insurance) įmokų, kurias sumokėjote per tam tikrą laiką, skaičiumi;
- socialinės paramos išmokos (kitai vadinamos neįmokinės išmokos), mokamos tiems, kurie neapdrausti socialiniu draudimu, ir yra skiriamos patikrinus asmens materialinę padėtį; ir
- kitos išmokos, pavyzdžiui, vaiko išmoka, kuri mokama neatsižvelgiant asmens materialinę padėtį arba jo PRSI įmokas.

Norėdami pretenduoti į išmoką, pareiškėjai turi atitikti jos gavimo sąlygas. Kai kurioms išmokoms gauti taikomos ne tik pakankamų PRSI įmokų arba materialinės padėties tikrinimo, tačiau ir papildomos sąlygos. Pavyzdžiui, jei pateikiate prašymą bedarbio išmokai gauti, turite galėti dirbti ir ieškoti darbo.

Pastaba: Kitaip nei kai kuriose ES valstybėse, Airijos įstatymuose nėra specialių socialinės apsaugos schemų, skirtų konkrečiam tipo darbuotojams, pavyzdžiui, ūkininkams, valstybės tarnautojams arba kitoms profesijoms.

Toliau pateikiamas **socialinio draudimo** (įmokinių) išmokų sąrašas, taikomas apdraustiems asmenims ir jų išlaikytiniams.

- Išmoka ieškančiam darbo (Jobseeker's Benefit – JB);
- Ligos išmoka (Illness Benefit – IB);
- Nelaimingų atsitikimų darbe išmokos (Occupational Injuries Benefits – OIB);
- Motinystės išmoka (Maternity Benefit);
- Įvaikinimo išmoka (Adoptive Benefit);
- Sveikatos priežiūros ir saugos išmoka (Health and Safety Benefit);
- Invalidumo pensija (Invalidity Pension);
- Valstybinė pensija (pereinamojo laikotarpio) (State Pension (Transition));
- Valstybinė pensija (įmokinė) (State Pension (Contributory));
- Našlės arba našlio įmokinė pensija (Widow's or widower's contributory pension);
- Gydomo išmoka (Treatment Benefit);
- Laidojimo pašalpa (Bereavement Grant);
- Vaiko globos išmoka (įmokinė) (Guardian's Payment (Contributory));
- Slaugytojo išmoka (Carer's Benefit).



Asmenys, negalintys pretenduoti į šiame sąrašė nurodytą išmoką, gali prašyti gauti panašią, ne įmokų pagrindu teikiamą išmoką, kuri nurodyta toliau pateiktame **socialinės paramos išmokų** sąrašė. Šios išmokos pagrįstos materialinės padėties tikrinimu.

- Pašalpa ieškančiam darbo (Jobseeker's Allowance – JA);
- Šeimos, kurioje yra tik vienas iš tėvų, išmoka (One Parent Family Payment – OPFP);
- Invalidumo pašalpa (Disability Allowance – DA);
- Slaugytojo pašalpa (Carer's Allowance);
- Valstybinė pensija (neįmokinė) (State Pension (Non-Contributory));
- Našlės arba našlio neįmokinė pensija (Widow's or Widower's Non-Contributory Pension);
- Vaiko globos išmoka (neįmokinė) (Guardian's Payment (Non-Contributory));
- Aklojo pensija (Blind Pension);
- Ūkininkams teikiama parama (Farm Assist);
- Papildoma socialinė pašalpa (Supplementary Welfare Allowance – SWA).

Toliau nurodytas pinigines išmokas teikia sveikatos paslaugų teikėjas (daugiau informacijos apie sveikatos priežiūros paslaugas administruojančius skyrius ieškokite 3 priede):

- Infekcinių ligų priežiūros pašalpa Infectious (Diseases Maintenance Allowance);
- Aklųjų aprūpinimo pašalpa (Blind Welfare Allowance);
- Reabilitacinių treniruočių priemoka (Rehabilitation Training Bonus);
- Slaugos namuose pašalpa (Domiciliary Care Allowance).

Kokie asmenys laikomi apdraustais?

Apskritai kalbant, draudžiami visi samdomi ir savarankiškai dirbantys, vyresni nei 16 metų ne pensinio amžiaus (jaunesni nei 66 metų) asmenys. Darbuotojai, uždirbantys mažiau nei 38,00 EUR per savaitę (visų tipų darbovietėse), arba vyresni nei 66 metų asmenys draudžiami tik dėl nelaimingų atsitikimų darbe išmokų.

Kaip Airijoje registruotis norint gauti visuomenines, įskaitant socialinio aprūpinimo, paslaugas

Pradėję dirbti Airijoje, vietos socialinio aprūpinimo skyriui (Social Welfare Office) turite nedelsdami pateikti prašymą asmens viešųjų paslaugų (Personal Public Service – PPS) numeriui gauti. Tai nuorodos numeris, skirtas visoms viešųjų paslaugų operacijoms, įskaitant socialinio aprūpinimo, mokesčių ir sveikatos priežiūros paslaugas. Gavę unikalų PPS numerį, kreipkitės į vietos mokesčių inspekciją, kurioje sutvarkysite su mokesčiais susijusius reikalus.

Teikdami prašymus išmokoms gauti ir bendraudami su Socialinių ir šeimos reikalų ministerija, visuomet pateikite savo PPS numerį. Tai padės mums greitai identifikuoti jūsų įrašą ir išvengti gaisaties išmokant socialinio aprūpinimo išmoką.

Patikrinkite, ar esate užsiregistravę ir ar jūsų darbdavys žino jūsų PPS numerį. Jei ne, jūsų PRSI įmokos gali būti įskaitomos neteisingai.

Darbuotojų PRSI įmokos

PRSI (su atlyginimu susieto socialinio draudimo) įmokos pagrįstos darbuotojo bendrųjų savaitės pajamų procentine dalimi. Paprastai vieną įmokos dalį moka darbdavys, kitą – darbuotojas. Jei darbuotojo savaitės pajamos yra žemiau tam tikro lygio, tos savaitės PRSI įmokos jis/ji nemoka.

Pagal įstatymą darbdaviai atsako už visos PRSI įmokos sumokėjimą. Tačiau kaskart mokant įmokas darbdaviai išskaičiuoja darbuotojo įmokos dalį iš jo atlyginimo.

Atsižvelgiant į darbo tipą, yra trys skirtingos įmokų klasės.

Pavyzdžiui, A klasės įmokas, kurios apima visas išmokas, moka asmenys, dirbantys pramonės, komercinėje ir paslaugų srityse.



Paprastai darbuotojo mokamą PRSI įmoką sudaro dvi dalys: socialinio draudimo ir sveikatos priežiūros įmoka. Darbuotojas neprivalo mokėti sveikatos priežiūros įmokos, jei:

- turi medicininę kortelę arba;
- gauna Airijos našlio arba šeimos, kurioje yra tik vienas iš tėvų, išmoką arba našlio išmoką/pensiją iš kitos valstybės narės.

Dirbančių savo įmonėje PRSI įmokos

Savo įmonėje dirbančių asmenų PRSI įmoka yra metinių įskaitomųjų pajamų procentinė dalis. Tačiau tam tikros pajamos (pvz., amortizaciniai atskaitymai ir socialinio aprūpinimo išmokos) neįskaičiuojamos skaičiuojant PRSI įmoką. Savo įmonėje dirbantys asmenys, kurių pajamos mažos, moka nustatyto dydžio įmoką – fiksuotą sumą, o ne pajamų procentinę dalį.

Daugelis savo įmonėje dirbančių asmenų PRSI įmokas moka mokesčių inspektoriams. Tačiau jei asmens pajamos tokios mažos, kad jam nereikia siųsti metinės mokesčių deklaracijos, PRSI įmokas jis moka tiesiogiai Socialinių ir šeimos reikalų ministerijai.



Kredituojamos įmokos (PRSI kreditai)

Norėdami gauti įmokines išmokas, turite būti anksčiau dirbę ir mokėję PRSI įmokas. Tam tikrais atvejais Socialinių ir šeimos reikalų ministerija paskiria kredituojamas PRSI įmokas. Šie PRSI kreditai gali padėti jums ateityje gauti išmokas ir pensijas. Kredituojamos įmokos paprastai skiriamos toliau nurodytais atvejais:

- jei gaunate socialinio aprūpinimo išmoką dėl nedarbo, ligos arba išėjimo į pensiją;
- jei lankote FÁS (nacionalinė mokymų įstaiga) mokymo kursus;
- jei pradėsite dirbti pirmą kartą (tokiu atveju asmenys gauna specialius išankstinio įstojimo kreditus); ir
- jei esate studentas, kreditas gali būti suteiktas, jei mokotės dieniniame skyriuje.

Jei bet kuriame savo darbo praktikos etape nemokėjote PRSI įmokų ir negavote jų kredito 2 pilnus mokestinius metus, norėdami įgyti teisę į kreditus turėsite dirbti ir mokėti PRSI įmokas mažiausiai 26 savaites.

Savanoiškasis draudimas

Jei PRSI Airijoje jums nebeprivalomas, netaikoma privalomojo arba savanoriškojo draudimo schema bet kurioje ES šalyje ir esate jaunesnis nei 66 metų, galite mokėti savanoriškąsias įmokas, kurios padės gauti teisę į tam tikras išmokas, pavyzdžiui, pensiją. Tai įmanoma, jei:

- esate dirbę ir sumokėję 260 PRSI įmokų; ir
- nustojus galioti draudimui, per tam tikrą laiką pateikiate prašymą.

PRSI įmokų sąlygos

Norėdami gauti sveikatos priežiūros paslaugas arba vaiko išmoką, PRSI įmokų mokėti neprivalote.

Apskritai, norėdami įgyti teisę į **trumpalaikes** išmokas (pavyzdžiui, ligos išmoką, motinystės išmoką arba išmoką ieškančiam darbo) turite būti:

- sumokėję mažiausiai 52 PRSI įmokas nuo draudimo pradžios ir
- sumokėję mažiausiai 39 PRSI įmokas arba gavę jų kreditą atitinkamais mokestiniais arba įmokų metais.



Norėdami gauti daugelį **ilgalaikių** išmokų (pavyzdžiui, našlės arba našlio įmokinę pensiją, valstybinę pensiją (pereinamojo laikotarpio) ir valstybinę pensiją (įmokinę)), turite būti sumokėję mažiausiai 156 PRSI įmokas, įskaitant sumokėtų arba kredituotų įmokų minimalų metinį vidurkį. Norėdami gauti invalidumo pensiją ir mišraus draudimo proporcinę senatvės pensiją, turite būti sumokėję 260 įmokų ir minimalų metinį vidurkį.

Išmokos metai

Tai kalendoriniai metai, kuriais pateikiate prašymą išmokai gauti. Metai tęsiasi nuo sausio iki vasario, pradedant skaičiuoti nuo pirmojo sausio pirmadienio.

Aktualūs mokestiniai arba įmokų metai

Tai priešpaskutiniai visi mokestiniai metai prieš išmokos metus.

Žr. toliau lentelėje pateiktus pavyzdžius.

Jei pateikiate prašymą:

2007

2008

Aktualūs mokestiniai metai yra:

2005

2006

Nuolatinė gyvenamoji vieta

Norėdami įgyti teisę į tam tikras įmokomis nepagrįstas išmokas (žr. 11 skyrių) ir vaiko išmoką, turite vykdyti nuolatinės gyvenamosios vietos sąlygą. „Nuolatinė gyvenamoji vieta“ reiškia, kad galite įrodyti sąsają su Airiją arba kitomis laisvojo judėjimo zonos¹ dalimis.

Sprendžiant, ar esate nuolatinis gyventojas, ministerijoje bus atsižvelgta į tai:

- Kiek laiko čia gyvenate?
- Ar gyvenote čia nuolat?
- Kodėl čia gyvenate?
- Jūsų ateities planus ir į tai, ar gyvenate čia su šeima, ir kitus susijusius faktorius.

Kiekvienu atveju sprendžiama atsižvelgiant į nuopelnus.

1 Laisvojo judėjimo zona yra Airija, Didžioji Britanija, Šiaurės Airija, Čenelio salos ir Meno sala.

Norėdami gauti sveikatos
prižiūros paslaugas arba
vaiko išmoką, PRSI įmokų
Airijoje mokėti neprivalote.





2 SKYRIUS

**Airijos sveikatos priežiūros
sistemos apžvalga**

Airijos sveikatos priežiūros sistemos apžvalga

Teisė į sveikatos priežiūros paslaugas Airijoje pirmiausia pagrįsta gyvenamąja vieta ir materialine padėtimi. Bet kurios šalies pilietis, kurį sveikatos priežiūros paslaugų teikėjas pripažįsta nuolatiniu Airijos gyventoju, įgyja neribotą teisę (1 kategorija) arba ribotą teisę (2 kategorija) į sveikatos priežiūros paslaugas.

Sveikatos priežiūros paslaugų teikėjas paprastai laiko jus nuolatiniu Airijos gyventoju, jei įtikinate teikėją, kad liksite gyventi Airijoje mažiausiai metus.

1 kategorija – medicininės kortelės turėtojai

Medicininės kortelės išduodamos 1 kategorijai priskiriamiems asmenims kaip patvirtinimas, kad jiems suteikiama teisė į sveikatos priežiūros paslaugas. Šiai kategorijai priskiriami asmenys įgyja teisę naudotis visomis paslaugomis nemokamai, įskaitant:

- bendrosios praktikos gydytojo (GP) paslaugas;
- išrašytus vaistus, medicinos ir chirurginius reikmenis;
- visas stacionaro ligoniams teikiamas viešųjų ligoninių paslaugas viešosiose palatose, įskaitant gydytojo konsultanto paslaugas;
- visas ambulatorines viešųjų ligoninių paslaugas, įskaitant gydytojo konsultanto paslaugas;
- nemokamą priežiūrą po nelaimingo atsitikimo ir greitąją medicinos pagalbą;
- dantų, akių ir ausų gydytojų paslaugas ir medicinos įrangą;
- motinystės ir kūdikio priežiūros paslaugas;
- motinystės išmoką už kiekvieną naujagimį.

Visiems 70 metų sulaukusiems asmenims medicininė kortelė suteikiama automatiškai. Išskyrus šiuos asmenis, jūsų teisė į medicininę kortelę nustatoma daugiausiai atsižvelgiant į jūsų pajamas, kurios turi atitikti tam tikrą nustatytą lygį. Už teisės į medicininės kortelės nustatymą atsako sveikatos priežiūros paslaugų teikėjas, kuris savo nuožiūra išskirtinio poreikio atvejais gali suteikti kortelę asmenims, kurie neatitinka nustatytų pajamų sąlygų, jei asmuo gali dėl to stipriai nukentėti.

Įgiję teisę į medicininę kortelę galėsite naudotis kai kuriomis kitomis privilegijomis. Šioms privilegijoms priskiriama atleidimas nuo sveikatos priežiūros įmokų, atleidimas nuo egzaminų mokesčių antro lygio mokyklose, pagalba įsigyjant mokyklinius vadovėlius ir nemokamas nuvežimas į mokyklą, skirtas toliau nei 3 mylių nuo artimiausios mokyklos gyvenantiems vaikams.



2 kategorija – neturintys medicininės kortelės

Visi nuolatiniai gyventojai, turintys teisę į sveikatos priežiūros paslaugas, kurie negali būti priskirti 1 kategorijai, priskiriami 2 kategorijai. 2 kategorijai priskirti asmenys (neturintys medicininės kortelės) turi teisę:

- su keliomis išimtimis, į visas stacionaro ligoniams teikiamas viešųjų ligoninių paslaugas viešosiose palatose, įskaitant gydytojo konsultanto paslaugas;
- į specialistų paslaugas (išskyrus dantų gydytojo ir įprastines akių ir ausų gydytojų paslaugas) ambulatorinėse klinikose;
- motinystės ir kūdikio priežiūros paslaugas;
- į dotuojamus išrašytus vaistus (žr. toliau Mokėjimo už vaistus schema ir Ilgalaikės ligos schema);
- kai kuriais atvejais į apsilankymų pas GP kortelę (žr. toliau);
- (gali būti mokama) į priežiūrą po nelaimingo atsitikimo ir greitąją medicinos pagalbą (nemokama, jei pacientas turi GP siuntimą).

Mokėjimo už vaistus schema

Pagal šią schemą asmuo arba šeima Airijoje už išrašytus vaistus ir tam tikrą medicinos įrangą, kurią naudos šis asmuo arba jo/jos šeima, turi mokėti daugiausiai 85 EUR per mėnesį.

Apsilankymų pas GP kortelės

2 kategorijai priskiriami asmenys taip pat gali įgyti teisę į apsilankymų pas GP kortelę, kuri suteikia teisę asmenims ir šeimoms nemokamai lankytis pas savo šeimos gydytoją.

Norėdami įgyti teisę į apsilankymų pas GP kortelę, turite atitikti tam tikras pajamų nuostatas. Jei jūsų būklė tokia, kad jums reikia išskirtinio ir nuolatinio medicininio gydymo arba turite nuolat lankytis pas gydytoją, sveikatos priežiūros paslaugų teikėjas (HSE) gali suteikti jums kortelę, net jei jūsų pajamos yra didesnės už nustatytas nuostatose.

Ilgalaikės ligos schema

Tam tikromis ilgalaikėmis ligomis sergantys asmenys turi teisę nemokamai gauti vaistus tai ligai gydyti.

Dantų, akių ir ausų gydytojų paslaugos

Dantų gydytojo ir įprastinės akių ir ausų gydytojų paslaugos neįtrauktos į ambulatorines paslaugas, tačiau užtikrinamas vaikų, atsiųstų iš vaiko sveikatos priežiūros klinikos arba po sveikatos patikrinimo mokykloje, gydymas.

Visiems prieinamos nemokamos paslaugos

Motinystės ir kūdikio priežiūros schema

Pagal motinystės ir kūdikio priežiūros schemą visoms nuolat Airijoje gyvenančioms motinoms taikoma patvirtinta priežiūros programa. Šią paslaugą teikia jūsų pasirinktas šeimos gydytojas (GP) ir ligoninės akušeris. Motiną prižiūrintis GP prižiūri ir naujagimį. Paslaugą sudaro du vystymosi patikrinimai per pirmas 6 savaites po gimimo.

Kitos paslaugos

- Ligoninės paslaugos, skirtos tam tikromis ilgalaikėmis ligomis sergantiems vaikams;
- Vaistai, skirti tam tikras negalias turintiems asmenims;
- Infekcinių ligų ligoninės, diagnostikos ir prevencijos paslaugos.

Kategorijomis suskirstytos teisės į sveikatos priežiūros paslaugas

Šioje lentelėje nurodyta, į kurias sveikatos priežiūros paslaugas asmuo turi teisę.

Neribota teisė (medicinių kortelių turėtojai)	Ribota teisė (su apsilankymų pas GP kortele)	Ribota teisė
<ul style="list-style-type: none">→ Nemokama GP priežiūra ir ligoninėje→ Nemokama dantų, akių ir ausų priežiūra→ Motinoms skirtos paslaugos→ Vaistai ir medicininė įranga priskiriama bendrosios medicinos paslaugoms	<ul style="list-style-type: none">→ Nemokami apsilankymai pas GP→ Visos ligoninės paslaugos (gali būti mokama)→ Motinoms skirtos paslaugos→ Medicininių išlaidų padengimas arba apmokėjimas pagal mokėjimo už vaistus schemą ir ilgalaikės ligos schemą	<ul style="list-style-type: none">→ Visos ligoninės paslaugos (gali būti mokama)→ Motinoms skirtos paslaugos→ Medicininių išlaidų padengimas arba apmokėjimas pagal mokėjimo už vaistus schemą ir ilgalaikės ligos schemą

Norėdami gauti daugiau informacijos apie sveikatos priežiūros paslaugas, kreipkitės į sveikatos priežiūros paslaugų teikėjo vietas sveikatos priežiūros skyrių (žr. 3 priedą). Daugiau informacijos galite rasti adresu www.citizensinformation.ie ir www.hse.ie.





3 SKYRIUS

**Bendrieji EB reglamentų
ir kitų socialinės
apsaugos sutarčių
principai**

EB reglamentai

EB socialinės apsaugos taisyklės pateiktos reglamentuose (EEB) Nr. 1408/71, 574/72 ir 859/2003.

Šie reglamentai skirti užtikrinti, kad Europos Sąjungoje ir Europos Ekonominėje Erdvėje judantys žmonės būtų socialiai apsaugoti. Juose pateikiami sprendimai tų problemų, su kuriomis žmonės gali susidurti persikeldami gyventi arba dirbti iš vienos valstybės narės į kitą. Pateikiami pavyzdžiai:

- Kas apmoka ligoninės sąskaitą nelaimingo atsitikimo arba ligos atveju būnant užsienyje?
- Kuri šalis atsako už šeimos išmokas?
- Kaip įgyjama teisė į pensiją, kai asmuo keletą metų būna dirbęs kitoje šalyje?
- Kuri šalis moka bedarbio išmoką pasienio darbuotojams?

Kam taikomi reglamentai?

Šiuo metu socialinės apsaugos EB reglamentai taikomi tik šiems Europos Sąjungoje (ES) arba Europos Ekonominėje Erdvėje (EEE) keliaujantiems arba gyvenantiems asmenims:

- darbuotojams arba savo įmonėje dirbantiems asmenims, kurie yra arba buvo apdrausti pagal vienos arba kelių ES arba EEE valstybių narių įstatymus;
- asmenims, neturintiems pilietybės, arba pabėgėliams;
- valstybės tarnautojams;
- studentams;
- pensininkams;
- trečiųjų šalių piliečiams, t. y. Europos Sąjungai arba Europos Ekonominei Erdvei nepriklausančių valstybių piliečiams²; ir
- anksčiau išvardytų asmenų šeimos nariams ir artimiesiems, nepaisant jų pilietybės.



2 Daugiau informacijos rasite šio skyriaus dalyje „Trečiosios šalies piliečiai“.

Kuriose šalyse galima vadovautis šiomis taisyklėmis?

EB socialinės apsaugos reglamentais asmuo gali vadovautis visose Europos Sąjungai arba Europos Ekonominėi Erdvei priklausančiose šalyse.

Toliau pateikiamas Europos Sąjungos šalių sąrašas:

 Austrija	 Vokietija	 Nyderlandai
 Belgija	 Graikija	 Lenkija
 Bulgarija	 Vengrija	 Portugalija
 Kipras	 Airija	 Rumunija
 Čekijos Respublika	 Italija	 Slovėnija
 Danija	 Latvija	 Slovakija
 Estija	 Lietuva	 Ispanija
 Suomija	 Liuksemburgas	 Švedija
 Prancūzija	 Malta	 Jungtinė Karalystė

Europos Ekonominę Erdvę sudaro 27 valstybės narės, Norvegija, Islandija ir Lichtenšteinas.

Pastaba: išskyrus, kur tai aiškiai nurodyta turinyje, nuorodos „šalis“, „valstybė“ arba „valstybė narė“ šiame vadove reiškia vieną iš šių šalių.

Apimamos sritys

Socialinės apsaugos ES reglamentai taikomi visiems nacionaliniams įstatymams, reglamentuojantiems:

- ligas ir motinystę;
- nelaimingus atsitikimus darbe ir profesines ligas;
- invalidumo išmokas;
- bedarbio išmokas;
- šeimos išmokas;
- senatvės pensijas;
- našlių išmokas; ir
- mirties pašalpas.

Bendrosios taisyklės, nurodančios, kurios šalies įstatymai taikomi

Prieš įsidarbindami turite žinoti, kurios valstybės narės socialinės apsaugos įstatymas bus taikomas jums. Tai ypač svarbu ne tik mokant socialinio draudimo įmokas, tačiau ir gaunant socialinės apsaugos išmokas ir įgyjant teisę į pensiją ateityje.

Taisyklės sukurtos tam, kad būtų išvengta galimybės netaikyti įstatymo (tarkime, jei dažnai kertate sienas) arba kad vienu metu nebūtų taikomi keli įstatymai. Šios taisyklės yra privalomos ir jūs negalite rinktis socialinės apsaugos įstatymo, kuris jums būtų taikomas.

Vienu metu jūs būsite apdrausti (jei esate samdomas darbuotojas arba dirbate savo įmonėje) tik **vienos** valstybės narės socialinės apsaugos sistemos. Paprastai tai yra valstybė, kurioje dirbate, neatsižvelgiant į tai, kur gyvenate arba kurioje vietoje yra jūsų darbdavio verslas. Tačiau yra kai kurių šios taisyklės išimčių. (Žr. toliau nurodytas specialias kategorijas).

Jei negyvenate nė vienoje iš valstybių narių, kurioje dirbate, būsite apdrausti tos valstybės narės, kurioje yra jūsų darbdavys, socialinės apsaugos sistemos. Tačiau jei darbuotojas samdomas vienoje iš valstybių narių ir tuo pačiu metu dirba savo įmonėje kitoje valstybėje narėje, atskirais atvejais gali būti apdraustas abiejose valstybėse.

Specialios darbuotojų kategorijos

1 Komandiruojami darbuotojai

Kartais įmonė arba organizacija, kurioje dirbate, gali laikinai išsiųsti jus dirbti į kitą šalį. Tai vadinama komandiravimu. Jei esate komandiruojami 12 arba mažiau mėnesių ir nesate siunčiami pakeisti kito darbuotojo, kurio komandiravimo laikotarpis pasibaigė, net komandiravus į kitą šalį būsite apdrausti siunčiančios šalies socialinės apsaugos sistemos.

Prieš išvykdam į komandiruotės šalį, turite gauti E101 formą, kuri patvirtina, kad jums taikomi siunčiančios valstybės įstatymai. Jūs arba jūsų darbdavys gali gauti formą šalies, kurios socialinės apsaugos sistemos būsite apdrausti komandiruotės laikotarpiu, institucijoje.



Jei jūsų darbas užsienyje dėl nenumatytų aplinkybių tęsiasi ilgiau nei 12 mėnesių, galite pateikti prašymą pratęsti komandiruotės laikotarpį iki 12 mėnesių. Jei komandiruotė pratęsiama, turite gauti E102 formą.

Komandiravimo taisyklės taikomos tiek samdomam, tiek savo įmonėje dirbančiam darbuotojui, kuris laikinai dirba kitoje šalyje.

Daugiau informacijos galite rasti komandiruojamų darbuotojų praktiniame vadove, esančiame Europos Komisijos svetainėje adresu:

http://europa.eu.int/comm/employment_social/social_security_schemes/docs_en.htm.



2 Jūreiviai

Jei esate jūreivis ir dirbate laive su valstybės narės vėliava, būsite apdraustas toje valstybėje, net jei gyvenate kitoje šalyje. Išimties taikomos, jei dirbate laive, o jums moka įmonė, kurios biuras registruotas toje šalyje, kurioje gyvenate. Jei dirbate uoste, jums taikomi šalies, kurioje dirbate, įstatymai.

3 Tarptautinio transporto darbuotojai

Jei jūs dirbate tarptautines transporto paslaugas geležinkeliais, žeme, oru ir vidaus vandens keliais teikiančioje įmonėje, esate apdraudžiami toje valstybėje narėje, kurioje yra ši įmonė. Išimtyms taikomos, jei dirbate tos įmonės filiale arba agentūroje, kuri yra kitoje valstybėje narėje arba dažniausiai dirbate šalyje, kurioje gyvenate.

4 Valstybės tarnautojai

Jei esate valstybės tarnautojas, jūs apdraudžiami jus samdančios vyriausybės šalyje.

5 Ginkluotosiose pajėgose pašaukti tarnauti asmenys

Jei esate pašaukiami tarnauti ginkluotosiose pajėgose arba civilinėje tarnyboje, būsite apdrausti šalies, kurios pajėgose tarnaujate, socialinės apsaugos sistemos.

6 Diplomatinėse misijose arba konsuliniuose postuose dirbantys asmenys

Pagal bendras taisykles būsite apdrausti toje valstybėje, kuriose yra diplomatinė misija arba konsulas. Tačiau jei esate siunčiančios valstybės pilietis, galite pasirinkti draustis joje.

7 Pasienio darbuotojai

Pasienio darbuotojas yra samdomas arba savo įmonėje dirbantis darbuotojas, kuris:

dirba kitoje nei gyvena valstybėje narėje; ir grįžta į valstybę, kurioje gyvena, bent kartą per savaitę.

Kaip pasienio darbuotoją, socialinės apsaugos EB taisyklės jus saugo taip pat kaip visų kitų kategorijų asmenis, kuriems šios taisyklės taikomos.

Pavyzdžiui, jūs:

- esate apdrausti toje šalyje, kurioje dirbate;
- savo šeimos nariams, kurie gyvena kitoje valstybėje narėje, gaunate šeimos išmokas iš valstybės, kurioje dirbate;
- iš kiekvienos šalies, kurioje buvote apdraustas mažiausiai vienus metus, gausite atskirą pensiją.



Tačiau yra kelios specialios taisyklės dėl ligos ir bedarbio išmokų.

Trečiosios šalies piliečiai

Socialinės apsaugos EB taisyklių taikymas išplėstas³ trečiųjų šalių piliečiams, kuriems šios taisyklės nebuvo taikomos dėl jų pilietybės, ir jų šeimų nariams bei artimiesiems.

Kad būtų taikomos išplėstinės taisyklės, asmuo **privalo**:

- legaliai gyventi aptariamoje valstybėje narėje ir
- būti gyvenęs arba dirbęs **mažiausiai dvejose** valstybėse narėse.

Gyvenamoji vieta nustatoma laikantis aptariamąs valstybės narės nacionalinės teisės.

Išplėstinės taisyklės **nesuteikia** teisės atvykti, būti, gyventi valstybėje narėje arba įsidarbinti joje ir netaikomos **Danijoje, Norvegijoje, Islandijoje, Lichtenšteine arba Šveicarijoje**.

ES sutartis su Šveicarija

Šveicarija nėra EB arba EEE narė, tačiau 2002 m. birželio mėn. 1 d. įsigaliojusi sutartis reiškia, kad socialinės apsaugos EB taisyklės taikomos didžiojoje Šveicarijos dalyje.

Sutartis taikoma ES šalims ir jos piliečiams, asmenims be pilietybės, pabėgėliams (pagal Ženevos konvenciją) ir Šveicarijos piliečiams. Ši sutartis netaikoma Norvegijai, Islandijai arba Lichtenšteiniui.

Norint dirbti Šveicarijoje, reikalingas leidimas gyventi šalyje, o pagal sutartį tarp Šveicarijos ir ES Šveicarija turi teisę riboti leidimų gyventi šalyje skaičių. Sutartis taikoma darbuotojams, kurie turi vienus metus arba ilgiau galiojančius leidimus gyventi šalyje. Atskiros taisyklės taikomos darbuotojams, kurie turi trumpiau nei vienus metus galiojančius leidimus gyventi šalyje.

3 2003 m. birželio mėn. 1 d. įsigaliojusios bendrijos taisyklės (EB) 859/2003.



Socialinės apsaugos sutartys su kitomis šalimis

Airija yra pasirašiusi specialias socialinės apsaugos sutartis su šiomis šalimis:

- Austrija (pakeičia didelę dalį ES reglamentų);
- Kanada;
- Australija;
- Jungtinėmis Amerikos Valstijomis;
- Naujajai Zelandijai;
- Kvebekui;
- Šveicarijai (pakeičia didelę dalį ES reglamentų).

Šios sutartys saugo asmenų, kurie dirba Airijoje ir vienoje iš šių šalių, teisę į pensiją. Pagal šias sutartis leidžiama įskaičiuoti Airijos socialinio draudimo laikotarpius ir, jei numatyta, gyvenimo laikotarpius arba socialinės apsaugos įmokas antrojoje šalyje, sprendžiant, ar darbuotojas turi teisę gauti pensiją.

Airija taip pat yra pasirašiusi sutartį su Jungtine Karalyste. Pagal šią sutartį socialinė apsauga suteikiama darbuotojams ir jų šeimoms, persikeliantiems iš Airijos į Meno salą ir Čenelio salas⁴ ir atgal. Pagal šią sutartį išsaugoma ne tik teisė į pensiją, tačiau ir teisė į tam tikras trumpalaikes išmokas, pavyzdžiui, nedarbo arba ligos išmokas.

Taigi, jei dirbate Airijoje ir bet kurioje kitoje šalyje, su kuria Airija yra pasirašiusi socialinės apsaugos sutartį, pagal šias sutartis galite gauti išmokas.



4 Salos, kuriose galioja sutartis: Džersio, Gernsejo, Aldernejaus, Hermo ir Jetu.



4 SKYRIUS

Ligos ir motinystės
išmokos

Pagal EB taisykles yra dvi ligos ir motinystės išmokų kategorijos:

→ piniginės išmokos ir rūšinės išmokos.

Piniginės išmokos

Šios išmokos paprastai skiriamos dėl ligos negautoms pajamoms kompensuoti. Apskritai piniginės ligos išmokos mokamos laikantis valstybės, kurioje asmuo apdraustas, įstatymų, neatsižvelgiant į tai, kur asmuo gyvena arba yra apsistojęs.

Rūšinės išmokos

Šios išmokos paprastai mokamos už sveikatos priežiūrą, dantų gydytojo paslaugas, vaistus ir gydymą ligoninėje bei kaip tiesioginės išmokos, skirtos šios išlaidoms padengti.

Apskritai rūšinės išmokos teikiamos laikantis valstybės narės, kurioje asmuo gyvena arba yra apsistojęs ir yra joje apdraustas, įstatymų.

Piniginės išmokos Airijoje dėl ligos

Pagal EB reglamentus Airijoje taikomos šios ligos ir motinystės išmokos:

Socialiniu draudimu pagrįstos išmokos:

- Motinystės išmoka;
- Sveikatos priežiūros ir saugos išmoka;
- Įvaikinimo išmoka;
- Ligos išmoka;
- Slaugytojo išmoka;
- Gydyimo išmoka.

Socialiniu draudimu nepagrįstos išmokos:

- Infekcinių ligų priežiūros pašalpa;
- Aklųjų aprūpinimo pašalpa;
- Reabilitacinių treniruočių priemoka.



Socialiniu draudimu pagrįstos išmokos

Motinystės išmoka

Motinystės išmoka – tai išmoka samdomam arba savo įmonėje dirbančiam asmeniui, kuris atitinka konkrečias PRSI sąlygas. Jei esate samdomas darbuotojas, turite dirbti tokį darbą, kuriam nuo 1-os motinystės atostogų dienos taikomas 1994 m. Motinystės gynimo įstatymas. Jei dirbate savo įmonėje, turite turėti teisę į draudimą.

Prašymą gauti motinystės išmoką turite pateikti ne vėliau kaip prieš 6 savaites (12 savaičių, jei dirbate savo įmonėje) iki numatytos gimdymo datos. Motinystės išmoka mokama 26 savaites⁵ – įskaitant mažiausiai 2 savaites iki ir 4 savaites po numatytos gimdymo datos (laikantis motinystės atostogų suteikimo taisyklių). Išmoka kas savaitę perdedama į banko sąskaitą arba paštu išsiunčiamas čekis. Mokama suma sudaro 80 % atitinkamų mokestinių metų pajamų ir yra fiksuota mažiausia ir didžiausia kas savaitinė išmoka. Atitinkami mokestiniai metai nustatomi pagal motinystės atostogų pradžios datą.

Jums taip pat gali būti suteikta teisė į motinystės priežiūros paslaugas, kurias teikia sveikatos priežiūros paslaugų teikėjas.

Sveikatos priežiūros ir saugos išmoka

Sveikatos priežiūros ir saugos išmoka – samdomai darbuotojai, kuriai darbdavys dėl nėštumo, gimdymo arba maitinimo krūtimi suteikė sveikatos priežiūros ir saugos atostogas ir kuri negali dirbti dėl pavojaus sveikatai ir saugai, skirta išmoka.

Darbdavys suteikia darbuotojai sveikatos priežiūros ir saugos atostogas, jei negali pašalinti rizikos darbuotojos sveikatai ir saugai, kai ji yra nėščia arba maitina krūtimi, arba negali suteikti kitų pareigų, kurios nekeltų rizikos.

Jūsų darbdavys privalo sumokėti už pirmąsias 21 sveikatos priežiūros ir saugos atostogų dienas. Po to gausite sveikatos priežiūros ir saugos išmoką iš Socialinių ir šeimos reikalų ministerijos. Išmoka kas savaitę perdedama į banko sąskaitą arba paštu išsiunčiamas čekis. Išmoką sudaro jums skiriama dalis ir papildomos sumos už teises į išmokas turintį suaugusįjį ir vaiką (žr. 12 skyrių).

5 22 savaitės, kai motinystės atostogos prasidėjo prieš 2007 m. kovo mėn. 1 d.



Įvaikinimo išmoka

Įvaikinimo išmoka – tai išmoka vaiką įsivaikinusiam tėvui. Įvaikinimo išmoką galite gauti, jei esate samdomas darbuotojas arba dirbate savo įmonėje ir atitinkate tam tikras PRSI įmokų sąlygas, kurios nurodytos jūsų draudimo įrašė.

Jei esate darbuotojas, turite turėti teisę į draudimą, kaip nurodyta 1995 m. Įvaikinimo atostogų įstatyme.

Prašymą gauti įvaikinimo išmoką turite pateikti prieš 5 savaites iki planuojamų įvaikinimo atostogų. Įvaikinimo išmoką galite gauti nepertraukiamai 24 savaites⁶ nuo to laiko, kai vaikas persikelia pas jus. Išmoka kas savaitę pervedama į banko sąskaitą arba paštu išsiunčiamas čekis. Mokama suma sudaro 80 % atitinkamų mokesčių metų pajamų ir yra fiksuota mažiausia ir didžiausia kassavaitinė išmoka.

Ligos išmoka

Ligos išmoka apdraustiems asmenims, kai jie negali dirbti dėl nedarbingumo (paprastai dėl ligos arba traumos), mokama kas savaitę. Jei nedarbingumas atsiranda dėl nelaimingo atsitikimo darbo vietoje arba profesinės ligos, gali būti mokama traumos išmoka.

Ji skiriama, jei esate nepajėgūs dirbti ir atitinkate tam tikras PRSI įmokų sąlygas.

Ligos išmoka nemokama pirmas 3 nedarbingumo dienas, kurios vadinamos laukimo dienomis. Jei esate sumokėję mažiausiai 260 PRSI įmokų, pradėję gauti ligos išmoką, gausite ją tol, kol negalėsite dirbti ir kol sulauksite pensinio amžiaus (66 metų). Jei esate sumokėję mažiau nei 260 įmokų, mokėjimas nutraukiamas po 52 nedarbingumo savaitių.

Prašymą gauti ligos išmoką, tapę nedarbingi, turite pateikti per 7 dienas. Iš savo gydytojo gautą nedarbingumo pažymą turite nusiųsti į ministeriją. Paprastai pažymos reikia už kiekvieną nedarbingumo savaitę.

Ligos išmoka su papildomomis sumomis teises į išmokas turinčiam suaugusiajam ir vaikui (žr. 12 skyrių) mokama išsiunčiant čekį paštu arba pervedama tiesiogiai į jūsų banko sąskaitą.



⁶ 20 savaitių, kai įvaikinimo atostogos prasidėjo prieš 2007 m. kovo mėn. 1 d.

Slaugytojo išmoka

Slaugytojo išmoka – tai išmoka, skirta apdraustiems asmenims, kurie pastaruoju metu išėjo iš darbo, kad prižiūrėtų asmenis, kuriuos reikia slaugyti ir prižiūrėti visą laiką. Išmoką sudaro jums skirta dalis ir papildomos sumos teisę į jas turintiems vaikams. Išmoka mokama ilgiausiai 2 metus. Išmokos gali prašyti nepertraukiamam 65 savaičių laikotarpiui arba atskiriems laikotarpiais, kuriuos sudaro 65 savaitės. Jei slaugote daugiau nei vieną asmenį, papildomai galite gauti 50 % jums skirtos dalies. Slaugytojo išmoka mokama kas savaitę pervedant tiesiogiai į jūsų banko sąskaitą.

Teisę įgysite tik tuo atveju, jei jūs – slaugytojas – **ir** asmuo, kurį slaugote, atitiks tam tikras sąlygas. Jos nurodytos toliau.

Jūs – slaugytojas – turite:

- būti 16 metų amžiaus arba vyresnis;
- per paskutines 26 savaites būti dirbęs 8 savaites;
- atitikti PRSI įmokų sąlygas;
- išeiti iš darbo (kurį dirbote mažiausiai 16 valandų per savaitę arba 32 valandas per dvi savaites), kad slaugytumėte asmenį visą laiką;
- nedirbti samdomo darbo arba savo įmonėje ne namuose daugiau nei 15 valandų per savaitę;
- negyventi ligoninėje, sanatorijoje arba panašioje įstaigoje.

Asmuo (-enys), kuriuos slaugote, turi:

- būti neįgalus (-ūs), kurį (-iuos) reikia slaugyti ir prižiūrėti visą laiką (būtina medicininė pažyma); ir
- įprastai negyventi ligoninėje, sanatorijoje arba panašioje įstaigoje.

Jei išeinatė iš darbo, kad visą laiką prižiūrėtumėte ir slaugytumėte asmenį, savo darbovietėje galite gauti nemokamas laikinąsias atostogas, kurios vadinamos slaugos atostogomis. Norėdami gauti daugiau informacijos, kreipkitės į **Darbo teisių informacijos skyrių**, esantį Įmonių, prekybos ir įdarbinimo departamente, telefonu (01) 631 3131 arba, jei gyvenate ne 01 zonoje, skambinkite sumažinto tarifo (LoCall) telefonu 1890 201 615.

Daugiau informacijos apie slaugos atostogų įstatymą galite gauti Įmonių, prekybos ir įdarbinimo departamento svetainėje <http://www.entemp.ie> arba el. paštu erinfo@entemp.ie.



Gydymo išmoka

Gydymo išmoką sudaro piniginės išmokos ir rūšinės išmokos, todėl už išmokos mokėjimą atsakinga šalis gali skirtis atsižvelgiant į jūsų gaunamos išmokos tipą.

Išmokas už dantų, akių ir ausų gydytojų paslaugas pagal gydymo išmokos schemą moka Socialinių ir šeimos reikalų ministerija.

Mediciniinių kortelių turėtojai, įskaitant 70 metų amžiaus ir vyresnius, turi teisę į sveikatos priežiūros paslaugų teikėjų dantų ir regos gydymo paslaugas ir klausos aparatus.

Išmokyklinio amžiaus vaikai ir pradinę mokyklą lankantys vaikai turi teisę į dantų, akių ir ausų gydytojo paslaugas, kurias pripažįstamos reikalingos ištyrus. Vaikai iki 16 metų, lankantys valstybinę mokyklą, turi teisę į dantų gydytojo paslaugas.

Pagal gydymo išmokos schemą gali būti kompensuojami toliau nurodytas gydymas ir medicinos įranga:

- dantų gydymas, įskaitant dantų tyrimą ir diagnostiką, dantų akmenų šalinimas ir poliravimas, sudėtingas dantenų gydymas, plombos, danties traukimas, dantų protezas ir šaknies kanalo gydymas;
- akių gydymas, įskaitant akių ištyrimą, akiniai, lęšių keitimas esamuose rėmuose;
- pusė klausos aparato kainos arba fiksuota maksimali išmoka už klausos aparato taisymą; ir
- fiksuota suma už kontaktinius lęšius arba pusė kainos, kai lęšių būtinumas patvirtinamas mediciniškai.

Jei jūs arba jūsų išlaikomas sutuoktinis (jei taikoma) nori gauti teisę į išmokas, turite atitikti tam tikras PRSI įmokų sąlygas. Ši išmoka padengia tik dalį gydymo išlaidų – jums vis tiek teks sumokėti likusią gydymo arba medicinos įrangos kainos dalį.

Jei atitinkate PRSI sąlygas, sulaukę 60 arba 66 metų šią teisę turėsite visą gyvenimą.



Galite gauti:

- Dantų gydymo išmoką už dantų gydymą kitoje ES/EEE valstybėje narėje;
- Akių gydymo išmoką už akių tyrimą ir (arba) akinių arba lęšių pirkimą kitoje ES/EEE valstybėje narėje;
- Išmoką už apsirūpinimą klausos aparatu (-ais) kitoje ES/EEE valstybėje narėje.

1 pavyzdys

Dirbate Airijoje ir nusprendžiate vykti į Čekijos Respubliką gydytis dantų. Turite sumokėti dantų gydytojui Čekijos Respublikoje už visas gautas paslaugas arba medicinos įrangą, tada siunčiate prašymą, kurį turi užpildyti Čekijos Respublikoje praktikuojantis gydytojas, toliau nurodytu adresu.

Kadangi jau sumokėjote už paslaugas ir (arba) medicinos įrangą, Socialinių ir šeimos reikalų ministerija sumokės išmoką jums, o ne dantų gydytojui. Jei nesate sumokėję pakankamai PRSI įmokų, matomų Airijoje esančiame įrašė, kad turėtumėte teisę į išmoką, galite jungti savo draudimo įrašus, esančius kitoje valstybėje narėje, kad įgytumėte teisę į išmoką.

2 pavyzdys

Keletą mėnesių dirbate Airijoje. Prieš atvykdami į Airiją, keletą metų dirbote Austrijoje. Grįžę namo į Austriją ir pasitikrinę akis sužinojote, kad jums reikia akinių arba kontaktinių lęšių.

Turite sumokėti akių gydytojui (arba kitam specialistui) Austrijoje už visas gautas paslaugas ir medicinos įrangą, tada siųsti prašymą, kurį turi užpildyti Austrijoje praktikuojantis gydytojas, toliau pateiktu adresu.

Kadangi jau sumokėjote už akių patikrinimą ir akinius arba kontaktinius lęšius, Socialinių ir šeimos reikalų ministerija sumokės išmoką jums, o ne akių gydytojui. Jei nesate sumokėję pakankamai PRSI įmokų, matomų Airijoje esančiame įrašė, kad turėtumėte teisę į išmoką, galite jungti savo draudimo įrašus, esančius Austrijoje arba kitoje valstybėje narėje, kad įgytumėte teisę į išmoką.

Prieš išvykdami turėtumėte kreiptis į Gydyimo išmokų skyrių, kur gausite prašymo formą ir išsamios informacijos apie ministerijos mokamas sumas:

Treatment Benefit Section

Department of Social and Family Affairs

St. Oliver Plunkett Road

Letterkenny

Co. Donegal.

Sumažinto tarifo (LoCall) telefonas: 1890 400 400.

Socialiniu draudimu nepagrįstos išmokos

Infekcinių ligų priežiūros pašalpa

Infekcinių ligų priežiūros pašalpa – tai išmoka vyresniems nei 16 metų asmenims, besigydantiems nuo tuberkuliozės (TB) ir tam tikrų infekcinių ligų.

Ši pašalpa – tai sveikatos priežiūros paslaugų teikėjo teikiama išmoka po materialinės padėties patikrinimo.

Aklųjų aprūpinimo pašalpa

Aklųjų aprūpinimo pašalpa – tai išmoka akliems asmenims, gaunantiems aklojo pensiją arba invalidumo pašalpą.

Ši pašalpa – tai sveikatos priežiūros paslaugų teikėjo teikiama išmoka po materialinės padėties patikrinimo.

Reabilitacinių treniruočių priemoka

Reabilitacinių treniruočių priemoka skiriama asmenims, dalyvaujantiems Sveikatos ir vaikų reikalų departamento patvirtintoje reabilitacinių treniruočių programoje.

Ši priemoka – tai sveikatos priežiūros paslaugų teikėjo teikiama išmoka, kuriai netaikomas materialinės padėties patikrinimas.

Kuri šalis moka pinigines išmokas?

Apskritai ligos ir motinystės pinigines išmokas jums moka ta šalis, kurioje esate apdrausti, pagal tos šalies su išmokomis susijusius įstatymus.



Teisę į socialiniu draudimu pagrįstas išmokas, jei dirbate Airijoje ir mokate PRSI įmokas, galite įgyti šioje šalyje remiantis Airijos PRSI įrašu. Jei PRSI įmokų, esančių Airijos įraše, teisei į išmoką įgyti nepakanka ir, prieš atvykdami į Airiją, esate dirbę kitoje valstybėje narėje, norėdami įgyti teisę į išmoką galite sujungti kitos šalies draudimo įrašą su Airijos įrašu.

Pateikdami prašymą gauti išmoką turite pateikti išsamią darbo ne Airijoje informaciją. Tada Socialinių ir šeimos reikalų ministerija tiesiogiai paprašys būtinos informacijos apie jus tose šalyse.

Jei paskutinė jūsų darbovietė buvo kitoje valstybėje narėje, o dabar gyvenate Airijoje, tačiau čia nedirbote, išmokas mokės ta šalis, kurioje paskutinį kartą dirbote. Savo prašymą gauti išmokas siųskite į Socialinių ir šeimos reikalų ministeriją, o mes susitarsime su atitinkama šalimi.

Jei turite teisę į ligos ir motinystės pinigines išmokas Airijoje ir norite persikelti gyventi į kitą ES arba EEE valstybę narę, turite kreiptis į Socialinių ir šeimos reikalų ministeriją ir gauti leidimą. Leidimo negausite tik tuo atveju, jei bus nustatyta, kad toks persikėlimas bus žalingas jūsų sveikatai.

Pavyzdys

Pastaruosius dvejus metus gyvenote ir dirbote Airijoje, tačiau nuolat gyvenate Vokietijoje. Airijoje gaunate ligos išmoką ir nusprendžiate grįžti į Vokietiją. Ir toliau gausite ligos išmoką iš Airijos tol, kol turėsite į ją teisę pagal Airijos įstatymus.

Norėdami sužinoti, ar turite teisę gauti socialiniu draudimu nepagrįstas išmokas, kreipkitės į HSE (žr. 3 priedą).

Sveikatos priežiūros paslaugos laikinai besilankantiems Airijoje

Jei Airijoje esate apsistoję laikinai ir esate apdrausti kitos valstybės narės sveikatos priežiūros sistemos, pateikę Europos sveikatos draudimo kortelę arba laikinąjį pakaitinį sertifikatą, būtinąją sveikatos priežiūrą Airijos visuomeninėje sistemoje įstaigos suteiks nemokamai.

„Būtinoji sveikatos priežiūra“ reiškia priežiūrą, kuri leistų jums saugios medicininės būklės likti visą planuotą būti laiką, kad nebūtumėte priversti grįžti namo gydytis anksčiau nei buvote planavę grįžti. Ji netaikoma, jei jūsų laikino apsilankymo tikslas yra gydytis.

Sveikatos priežiūros paslaugos gyvenantiems Airijoje, bet apdraustiems kitoje valstybėje narėje

Jei gyvenate Airijoje, tačiau esate apdrausti kitos valstybės narės sveikatos priežiūros sistemos, turite teisę nemokamai gauti visas sveikatos priežiūros paslaugas, kurias numato Airijos įstatymai, ir, kaip tokios teisės įrodymą gausite medicininę kortelę. Tokie atvejai gali būti, jei jūs:

- Esate samdomas darbuotojas arba dirbate savo įmonėje kitoje valstybėje narėje, tačiau nuolat gyvenate Airijoje;
- Gaunate pensiją iš kitos valstybės narės, negaunate pensijos Airijoje ir Airijoje nedirbate;
- Esate bet kurios iš anksčiau nurodytų asmenų kategorijos išlaikytinis.

Pasienio darbuotojai – specialiosios taisyklės

Pasienio darbuotojas – tai asmuo, dirbantis vienoje valstybėje narėje ir nuolat gyvenantis kitoje šalyje, grįžantis į nuolatinės gyvenamosios vietos šalį bent kartą per savaitę. Kaip pasienio darbuotojas, turite teisę į sveikatos priežiūros paslaugas ir toje šalyje, kurioje dirbate, ir toje, kurioje gyvenate. Jūsų išlaikytiniai turi teisę į sveikatos priežiūrą toje valstybėje, kurioje gyvena. Jei nesate Airijoje nuolat gyvenantis pasienio darbuotojas, jūs ir jūsų išlaikytiniai turės medicininę kortelę tol, kol jūsų sutuoktinis / partneris nebus samdomas darbuotojas arba nedirbs savo įmonėje Airijoje.

Norėdami gauti daugiau informacijos, kaip pasinaudoti šiomis teisėmis, kreipkitės į HSE (žr. 3 priedą).

Daugiau informacijos apie užsienyje patirtų sveikatos priežiūros išlaidų apmokėjimo taisykles rasite Europos Komisijos svetainėje adresu:

http://ec.europa.eu/employment_social/social_security_schemes/healthcare/index_en.htm





5 SKYRIUS

**Nelaimingi atsitikimai
darbe ir profesinės ligos**

Nelaimingų atsitikimų darbe išmokos gali būti mokamos apdraustiems asmenims, kurie susižeidė darbo metu arba susirgo tam tikromis profesinėmis ligomis.

Pagal EB taisykles išmokas už nelaimingus atsitikimus darbe arba profesines ligas, panašiai kaip ligos ir motinystės išmokas, sudaro rūšinės ir piniginės išmokos.

Rūšinės išmokos

Jei susižeidėte darbe arba susirgote profesine liga, teisę į rūšines išmokas įgyjate pagal tos šalies įstatymus, kurioje gyvenate. Taip bus ir tuo atveju, jei mokate socialinio draudimo įmokas kitoje, nei gyvenate, šalyje.

Piniginės išmokos

Remiantis EB taisyklėmis, toliau nurodytos piniginės išmokos Airijoje skirstomos į išmokas už nelaimingus atsitikimus darbe ir išmokas dėl profesinių ligų:

- Traumų išmokos;
- Invalidumo išmoka ir nedarbingumo priedas;
- Sveikatos priežiūra;
- Mirties išmokos.

Traumų išmokos

Traumos išmoka mokama daugiausiai 26 savaites, kol negalite dirbti, pradedant nuo nelaimingo atsitikimo datos arba nustačius profesinę ligą. Jei po 26 savaičių vis dar negalite dirbti, jums gali būti paskirta ligos išmoka (žr. 4 skyrių).

Jei darbe jums atsitiko nelaimingas atsitikimas, apie tai reikia pranešti savo darbdaviui. Specialios formos, kurią turi daugelis gydytojų, nedarbingumo pažymėjimą turite nusiųsti Socialinių ir šeimos reikalų ministerijai. Kol esate nedarbingi, tokį pažymėjimą turite siųsti kas savaitę.

Jūsų išmoka, kurią sudaro jums skirta dalis ir papildomos sumos, skirtos teisės į išmokas turinčiam suaugusiajam ir vaikui (žr. 12 skyrių), paprastai pradedama mokėti nuo 4-os nedarbingumo dienos ir mokama kas savaitę išsiunčiant čekį paštu.



Invalidumo išmoka ir nedarbingumo priedas

Invalidumo išmoka mokama tada, kai dėl nelaimingo atsitikimo darbe arba profesinės ligos prarandate fizinę galią arba protinius sugebėjimus, net jei esate pripažįstami tinkami dirbti. Prašymą gauti šią išmoką turite pateikti per 3 mėnesius nuo nelaimingo atsitikimo arba nustačius profesinę ligą. To nepadarę rizikuojate prarasti dalį išmokos.

Išmokos dydis priklauso nuo medikų nustatyto invalidumo lygio.

Nustačius 20 % invalidumo lygį, invalidumo išmoka bus vienkartinė (piniginė išmoka). Vienkartinės išmokos suma gali svyruoti atsižvelgiant į invalidumo lygį ir tai, kaip ilgai galite būti nedarbingi. Pensija mokama nustačius 20 % ir didesnį invalidumo lygį.

Nedarbingumo priedas gali būti mokamas asmenims, kurie gauna invalidumo išmoką, jei dėl nelaimingo atsitikimo darbe arba profesinės ligos jie pripažįstami nuolat netinkami dirbti ir neturi teisės į ligos išmoką (žr. 4 skyrių).

Sveikatos priežiūra

Nelaimingų atsitikimų darbe schema apima sveikatos priežiūrai skirtas išlaidas, kurios viršija sveikatos priežiūros paslaugų teikėjo apmokėtas išlaidas arba gydymo išmoka padengtas išlaidas.

Jei naudojotės sveikatos priežiūra dėl nelaimingo atsitikimo darbe arba profesinės ligos, turite pranešti apie tai Socialinių ir šeimos reikalų ministerijai per 6 savaites nuo jos pradžios.

Mirties išmoka

Mirties išmoka gali būti mokama, jei apdraustas asmuo miršta dėl nelaimingo atsitikimo darbe arba dėl profesinės ligos. Išmoka taip pat gali būti mokama asmens, kuris iki mirties gaudavo invalidumo pensiją dėl 50 % ar didesnio prarasto invalidumo lygio, išlaikytiniui (-iams).

Mirties išmoką sudaro:

- Našlės ir našlio įmokinė pensija;
- Našlaičio pensija;
- Išlaikomų tėvų pensija;
- Laidojimo pašalpa.

Prašymą gauti mirties išmoką reikia pateikti Socialinių ir šeimos reikalų ministerijos nustatyta forma per 3 mėnesius po mirties. To nepadarius, išmoka gali būti nemokama.

Išmoką mokanti šalis

Pinigines išmokas už nelaimingus atsitikimus darbe arba profesines ligas moka šalis, kurioje esate apdrausti nelaimingo atsitikimo darbe arba profesinės ligos nustatymo metu, neatsižvelgiant į tai, kur gyvenate arba esate apsisoję.

Jei išvykstate į kitą valstybę narę (pavyzdžiui, nusprendžiate grįžti sveikti namo), norėdami gauti išmoką kitoje valstybėje, prieš išvykdami turite kreiptis į tą įstaigą, iš kurios gaunate išmoką.

Specialios išmokų suteikimo taisyklės taikomos, jei profesine liga susirgote dėl darbo keliuose valstybėse narėse ir jei liga paūmėjo arba sveikote ilgiau, nei buvo tikėtasi. Jei manote, kad jums gali būti taikomos šios taisyklės, turėtumėte pasitarti su vietos socialinio aprūpinimo skyriaus darbuotojais.

Pavyzdys

Prieš atvykdami į Airiją, kurioje dirbate keletą mėnesių, keletą metų dirbate Bulgarijoje. Deja, darbe įvyko nelaimingas atsitikimas, dėl kurio praradote darbingumą.

Turite nedelsdami pranešti darbdaviui apie nelaimingą atsitikimą ir per 21 dieną po nelaimingo atsitikimo pateikti prašymą gauti traumos išmoką.

Jei po 26 savaičių vis dar negalite dirbti ir atitinkate PRSI sąlygas, Airijoje galite gauti ligos išmoką. Draudimo laikotarpis Bulgarijoje bus pridėtas prie jūsų Airijos įrašo, jei tai būtina, kad atitiktumėte PRSI sąlygas.

Jei dėl nelaimingo atsitikimo darbe praradote fizinius arba protinius sugebėjimus, galite įgyti teisę į invalidumo išmoką.

Tam tikromis aplinkybėmis jums gali būti kompensuotos medicininės priežiūros išlaidos.





6 SKYRIUS

Invalidumo pensija

Invalidumo pensija apdraustiems asmenims, kuriems buvo nustatytas nuolatinis nedarbingumas ir atitinkantiems tam tikras PRSI įmokų sąlygas, gali būti mokama kas savaitę vietoj ligos išmokos (žr. 4 skyrių).

Apskritai, prieš įgydami teisę į invalidumo pensiją, ligos išmoką turite gauti mažiausiai 12 mėnesių. Tačiau tam tikromis aplinkybėmis, tokią teisę galite įgyti anksčiau. Jei gyvenate Airijoje, invalidumo pensija, įskaitant priedus, į kuriuos turi teisę suaugusysis arba vaikas (žr. 12 skyrių), pervedama tiesiogiai į jūsų banko sąskaitą arba pagal mokėjimo reikalavimą, kurį galite išgryninti kas savaitę pasirinktame pašto skyriuje.

Jei gyvenate ne Airijoje, paprastai mokama kas mėnesį čekiu.

Išmoką mokanti šalis

Tik Airijoje apdrausti asmenys

Jei visą savo darbo praktikos laiką buvote apdrausti tik Airijoje, invalidumo pensiją mokės Airijos valstybė ir ji bus skaičiuojama pagal anksčiau nurodytas taisykles.

Daugiau nei vienoje šalyje apdrausti asmenys

ES ir EEE priklausančiose šalyse yra du skirtingi invalidumo schemų tipai.

- Kai kuriose šalyse, įskaitant Airiją, įgysite teisę į tokio paties dydžio pensiją, neatsižvelgiant į tai, kiek laiko buvote apdrausti prieš tapdami nuolat nedarbingi. Šalyse, kuriose galioja ši taisyklė, naudojama A tipo schema;
- Kitose šalyse invalidumo pensijos skaičiuojamos panašiai kaip senatvės pensijos: pensijos suma priklauso nuo to, kiek laiko buvote apsidraudę prieš pateikdami prašymą. Šalyse, kuriose galioja ši taisyklė, naudojama B tipo schema;



Šioje lentelėje pateiktos šalys, kuriose naudojamos A ir B tipo schemas.

Šalys, kuriose naudojama A tipo schemas	Šalys, kuriose naudojama B tipo schemas
Belgija	Austrija
	Bulgarija
Suomija (tik valstybinės pensijos žmonėms, turintiems įgimtą negalią, arba įgijusiems negalią ankstyvame amžiuje)	Danija
Prancūzija (išskyrus dirbusius šachtininkais arba dirbusius savo įmonėje, bet ne žemės ūkyje)	Suomija (išskyrus valstybines pensijas žmonėms gimusiems su negalia arba įgijusiems negalią ankstyvame amžiuje)
Graikija (tik žemės ūkio schema)	Prancūzija (tik šachtininkai)
Airija	Vokietija
Nyderlandai	Graikija (ne žemės ūkio draudimo schema)
Ispanija (išskyrus specialias schemas, skirtas valstybės tarnautojams, ginkluotosioms pajėgoms ir teismų sistemai.)	Islandija
JK	
Estija (tik tam tikros specialios schemas)	Italija
Latvija (išskyrus tam tikras invalidumo išmokas)	Lichtenšteinas
	Liuksemburgas
	Norvegija
	Portugalija
	Rumunija
	Ispanija (tik valstybės tarnautojams, ginkluotosioms pajėgoms ir teismų sistemai)
	Švedija
	Šveicarija
	Kipras
	Čekijos Respublika
	Estija (išskyrus tam tikros specialios schemas)
	Vengrija
	Latvija (tik invalidumo išmokos, skirtos dėl I ir II grupės invalidumo)
	Lietuva
	Malta

Kuri šalis mokės jums pensiją, priklauso nuo to, kokio tipo schema naudojama šalyse, kuriose buvote apdrausti. Yra keletas galimybių:

- Jei buvote apdrausti tik tose šalyse, kuriose naudojama **A tipo** schema, pensiją gausite iš tos valstybės, kurioje buvote apdrausti tuo metu, kai tapote nuolat nedarbingi.

1 pavyzdys

Dirbate Airijoje ir tampate nedarbingi, o po to – neįgalūs. Prieš dirbdamas šį darbą, daug metų dirbote Nyderlanduose, kur buvote apdrausti nuo invalidumo. Gali pateikti prašymą gauti invalidumo pensiją Airijoje, tačiau neturėsite teisės gauti invalidumo pensiją Nyderlanduose. Jei nesate sumokėję pakankamai PRSI įmokų, kad įgytumėte teisę pagal Airijoje esantį įrašą, Nyderlanduose sumokėtos įmokos galima pridėti prie jūsų Airijoje sumokėtų įmokų.

- Jei buvote apdrausti tik tose šalyse, kuriose naudojama **B tipo** schema, gausite atskiras pensijas iš kiekvienos valstybės.

2 pavyzdys

Gyvenate Airijoje ir tampate nedarbingi, o po to – neįgalūs. Prieš persikeldami į Airiją, daug metų dirbote Vokietijoje ir Lenkijoje. Jei atitinkate Vokietijoje ir Lenkijoje naudojamų schemų sąlygas, pensijas gausite iš abiejų šalių atskirai. Pensijos suma priklauso nuo darbo stažo kiekvienoje šalyje.

- Jei **pirmiausia** buvote apdrausti šalyje, kurioje naudojama **B tipo** schema, o po to – šalyje, kurioje naudojama A tipo schema, yra dvi galimybės: Dažniausiai gausite dvi pensijas – vieną iš pirmosios valstybės, atsižvelgiant į įstatyme numatytus draudimo laikotarpius, kitą iš valstybės, kurioje buvote apdrausti, kai tapote nuolat nedarbingi. Tačiau kartais naudingiau gauti tik vieną pensiją, kurią moka valstybė, kurioje buvote apdraustas paskutinį kartą.

3 pavyzdys

Dirbate Airijoje ir tampate nedarbingi, o po to – neįgalūs. Prieš dirbdami Airijoje, kurį laiką dirbote Lenkijoje. Galite gauti invalidumo pensiją Airijoje, jei atitinkate PRSI sąlygas Airijos socialinio draudimo įraše neįtraukiant Lenkijoje mokėtų įmokų ir neturite teisės gauti invalidumo pensijos iš Lenkijos arba pateikti prašymą gauti senatvės išmoką.

Jei pagal Airijos įrašą nesate sumokėję pakankamai PRSI įmokų, kad įgytumėte teisę į invalidumo pensiją, arba pateikiate prašymą gauti senatvės išmoką, gausite atskiras išmokas iš Airijos ir iš Lenkijos. Išmokos suma priklauso nuo darbo stažo kiekvienoje šalyje.

→ Jei **pirmiausia** buvote apdraustas šalyje, kurioje naudojama **A tipo** schema, o tada – šalyje, kurioje naudojama B tipo schema, gausite dvi pensijas, kurių dydis priklausys nuo draudimo laikotarpio konkrečioje šalyje.

4 pavyzdys

Dirbate Lenkijoje, kur tampate nuolat nedarbingi. Prieš dirbdami Lenkijoje, keletą metų dirbote Airijoje. Jei atitinkate Lenkijos ir Airijos invalidumo schemų sąlygas, gausite atskiras išmokas iš kiekvienos šalies. Suma priklauso nuo darbo stažo kiekvienoje šalyje.

Kaip atliekamas mokėjimas

Kiekviena valstybė, kurioje mokėjote draudimo įmokas, jūsų draudimo įrašui taikys savo schemą ir nuspręs, kokio dydžio pensiją galite gauti. Jei atitiksitate sąlygas, pensiją gausite iš kiekvienos valstybės.

Visose valstybėse bus atsižvelgta į visus draudimus, kuriais buvote apdrausti kitoje valstybėje narėje. Tai padės jums gauti pensiją arba didesnę pensiją, naudojant atskiras schemas. Tam reikia, kad šalis vienos kitoms persiūtų išsamią jūsų draudimo įrašų informaciją.

Mokamos pensijos dydį nustato kiekviena šalis. Yra du jums skiriamos pensijos dydžio nustatymo būdai. Pensijai nustatyti bus naudojamas toks būdas, pagal kurį skaičiuojant jums bus suteikta didžiausia pensija.

Pavyzdys

Buvote apdrausti:

- 10 metų valstybėje narėje A; ir
- 5 metus valstybėje narėje B;

Tai reiškia, kad, prieš netekdami darbingumo, o po to tapdami nedarbingu, bendrai buvote apdrausti 15 metų.

1 būdas: Pirmiausiai kiekviena valstybė narė nustato, kokio dydžio pensiją galite gauti atsižvelgiant į draudimo įmokas, sumokėtas pagal socialinės apsaugos schemą.

2 būdas: Kiekviena valstybė narė nustato, kokio dydžio pensiją gautumėte, jei visas draudimo įmokas būtumėte mokėję pagal jos socialinės apsaugos schemą.

Anksčiau pateiktame pavyzdyje valstybė narė A nustato pensijos, kurią gautumėte už 15 draudimo šioje valstybėje metų, dydį. Tuomet valstybė mokės jums bendram draudimo laikotarpiui proporcingą sumą – $10/15$ (arba $2/3$) nuo šios sumos – jei tai didesnė suma, nei skaičiuojant 1 būdu.

Panašiai valstybė B mokės jums $5/15$ (arba $1/3$) sumos, kuri būtų paskirta šioje valstybėje po 15 draudimo metų.

Jei gaunate tokiu būdu nustatytą išmoką, ji skaičiuojama proporciniu pagrindu ir yra bendro draudimo laikotarpio proporcinė dalis.





7 SKYRIUS

Bedarbio išmokos

Remiantis EB taisyklėmis, išmoka ieškančiam darbo priskiriama bedarbio išmokų kategorijai:

Išmoka ieškančiam darbo gali būti mokama apdraustiems asmenims nedarbo laikotarpiu kas savaitę. Norėdami įgyti teisę į išmoką ieškančiam darbo, turite:

- atitikti PRSI įmokų sąlygas;
- būti darbingi; ir
- tikrai ieškoti darbo.

Tam tikromis aplinkybėmis ši jūsų teisė tam tikram laikotarpiui gali būti atimta, jei, pavyzdžiui, prarandate darbą dėl netinkamo savo elgesio arba jei atsisakote jums tinkančio siūlomo darbo.

Išmoka ieškančiam darbo paprastai mokama nuo 4-os nedarbo dienos. Tačiau jei prieš 13 savaičių iki prašymo gauti išmoką ieškančiam darbo gauti pateikiate prašymą gauti ligos arba bedarbio išmoką, išmoka bus mokama nuo 1-os nedarbo dienos. Išmoka ieškančiam darbo paprastai mokama 390 dienų.

Prašymą gauti išmoką ieškančiam darbo turite pateikti 1-ą nedarbo dieną vietos socialinio aprūpinimo skyriuje. Norint nustatyti, į kokią išmoką turite teisę, jums gali tekti pateikti pajamų mokesčio formas, pavyzdžiui, P45 (ataskaitą apie pajamų mokesčių ir PRSI įmokas nuo mokesčių metų pradžios iki išėjimo iš darbo datos) ir P60 (metų pabaigos ataskaitą apie pajamų mokesčių ir PRSI įmokas).

Išmoka ieškančiam darbo mokama už praėjusį laikotarpį kas savaitę čekiu, įsakomuoju pašto vekseliu (atsiimama pašte) arba tiesiogiai į jūsų banko sąskaitą. Išmoką sudaro jums skiriama dalis ir papildomos sumos už teises į išmokas turintį suaugusįjį arba vaiką (žr. 12 skyrių).

Bedarbis Airijoje, dirbęs ES/EEE zonoje

Jei bedarbiu tampate Airijoje, nustatant teisę į išmoką ieškančiam darbo galima įskaičiuoti draudimo arba lygiaverčius laikotarpius kitoje valstybėje narėje. Tai įmanoma tik tuo atveju, jei mokėjote A, H arba P klasės⁷ PRSI įmokas nuo atvykimo arba grįžimo į šią šalį.

7 A klasės įmokas moka darbuotojai, dirbantys pramonės, komercijos ir paslaugų srityse, kurių bendros už visus darbus gautos pajamos lygios arba didesnės nei 38 EUR per savaitę; H klasės įmokas moka NCO arba pašaukti tarnauti karo tarnyboje; P klasės įmokų mokėti neprivaloma ir jas moka savo įmonėje dirbantys asmenys, kurie pagrindines pajamas gauna iš veiklos, susijusios su žvejybos verslu.

Pavyzdys

Pateikiate prašymą gauti išmoką ieškančiam darbo Airijoje, tačiau neatitinkate įmokų sąlygų, nes dirbote čia tik 3 mėnesius. Tačiau prieš dirbdami šioje šalyje, jūs dvejus metus dirbote Lietuvoje. Kad atitiktumėte įmokų sąlygas, draudimo laikotarpiai Lietuvoje bus pridėti prie jūsų įrašo Airijoje.

Darbo paieška kitoje valstybėje narėje

Būdamas bedarbis, galite 3 mėnesiams išvykti į kitą valstybę narę, kurioje ieškosite darbo, ir vis dar gausite išmoką ieškančiam darbo.

Išmoka ieškančiam darbo mokama tik tol, kol ieškote darbo kitoje valstybėje narėje arba ribotą laikotarpį. Taikomos šios griežtos sąlygos.

- Tapę bedarbiu turite likti pasiekiami valstybės, kuri moka jums išmoką, įdarbinimo tarnyboms mažiausiai 4 savaites. Įdarbinimo tarnybos gali sutrumpinti šį laikotarpį savo nuožiūra;
- Per 7 dienas po išvykimo turite registruotis tos šalies, kurioje ieškote darbo, įdarbinimo tarnybose;
- Turite laikytis tos šalies įdarbinimo tarnybų taisyklių.

Jei atitinkate šias sąlygas, teisę į išmoką turėsite iki 3 mėnesių.

Ką reikia padaryti prieš išvykstant

- Pateikite specialios formos „Prašymą išduoti E303 sertifikatą“, kurį galite gauti vietos socialinės apsaugos arba įdarbinimo biure. Įsitikinkite, kad užpildėte visą prašymą;
- Įsitikinkite, kad turite Europos sveikatos draudimo kortelę (EHIC) arba laikinąjį pakaitinį sertifikatą (PRC). EHIC arba PRC suteikia teisę gauti būtinąją sveikatos priežiūrą tos šalies, kurioje esate apsistoję ieškodami darbo, visuomeninės sistemos įstaigose. Ši priežiūra teikiama šalies, kuri moka jums bedarbio išmoką, sąskaita. Įsidarbinę kitoje šalyje arba kai jums baigiamas taikyti pradinės šalies įstatymas, toje šalyje jums išduota EHIC arba PRC nustoja galioti. Norėdami apie EHIC arba PRC sužinoti daugiau, žr. 4 skyrių;

- Atidžiai perskaitykite visą kartu su E303 sertifikatu pateiktą informaciją. Norėdami gauti bedarbio išmoką šalyje, kurioje ieškosite darbo, šį sertifikatą turėsite parodyti tos šalies socialinės apsaugos arba įdarbinimo biure.

Atvykus į šalį, kurioje ieškote darbo

- Atvykę į šalį, kurioje ieškote darbo, nedelsdami arba vėliausiai per 7 dienas prisistatykite tos šalies įdarbinimo tarnyboms;
- Darbo paieškos sąlygas nustatys tos šalies įdarbinimo tarnybos. Jos taip pat mokės išmokas šalies, kurioje ieškote darbo, valiuta;
- Radę darbą, turite pranešti apie tai tiek užsienio, tiek vietos įdarbinimo tarnybai toje šalyje, kurioje jums mokama bedarbio išmoka.

Pavyzdys

Prieš tapdamas bedarbiu 5 metus dirbote Čekijos Respublikoje. 6 savaites gaunate bedarbio išmoką iš Čekijos Respublikos ir nusprendžiate vykti ieškoti darbo į Airiją. Turite pateikti specialios formos „Prašymą išduoti E303 sertifikatą“ ir paprašyti perkelti savo bedarbio išmoką į Airiją.

Atvykę į Airiją turite nedelsdami, vėliausiai per 7 dienas, registruotis arčiausiai jūsų gyvenamosios vietos Airijoje esančiame socialinio aprūpinimo įdarbinimo biure. Turėsite pateikti prašymą gauti PPS numerį, todėl reikės patvirtinti savo tapatybę (pavyzdžiui, pateikti pasą) ir pateikti savo gyvenamosios vietos įrodymą (pavyzdžiui, gyvenamosios vietos savininko laišką). Gaudami bedarbio išmoką Airijoje turėsite įrodyti, kad tikrai ieškote darbo, ir galėsite registruotis dalyvauti valstybės rengiamuose mokymuose ir įdarbinimo agentūroje (FÁS)

Radę darbą Airijoje, turite pranešti apie tai tos šalies įdarbinimo biurui ir socialinės apsaugos arba įdarbinimo biurui Čekijos Respublikoje



Grįžimas namo

- Norėdami išsaugoti teisę į išmoką savo kilmės šalyje, turite grįžti ten per 3 mėnesius nuo E303 sertifikate nurodytos išvykimo datos. Sertifikate taip pat nurodyta ir paskutinė grįžimo namo data;
- Prieš grįždami namo turite įsitikinti, kad socialinės apsaugos skyriuje arba įdarbinimo biure bus užpildytas paskutinis E303 sertifikato puslapis;
- Grįžę namo nedelsdami turite prisistatyti į vietos socialinės apsaugos skyrių arba įdarbinimo biurą ir įteikti paskutinį E303 sertifikato puslapį;
- Teisę į 3 mėnesių trukmės išmokas įgyjate tik kartą tarp 2 darbo laikotarpių.

Pavyzdys

Atvykote ieškoti darbo į Airiją iš Čekijos Respublikos ir 3 mėnesius gavote bedarbio išmoką iš Čekijos Respublikos. Kadangi gauti darbo Airijoje nepavyko, nutarėte grįžti namo.

Norėdami išsaugoti teisę į bedarbio išmoką Čekijos Respublikoje, turite grįžti ten per 3 mėnesius nuo E303 sertifikate nurodytos išvykimo datos. Šiame sertifikate taip pat nurodyta ir paskutinė grįžimo namo data.

Atvykę į Čekijos Respubliką turite nedelsdami prisistatyti į vietos socialinės apsaugos skyrių arba įdarbinimo biurą.

Bedarbio išmoka pasienio darbuotojams

Jei esate pasienio darbuotojas ir tapote dalinis arba laikinasis bedarbis, prašymą gauti išmoką turite pateikti toje šalyje, kurioje dirbote.

Jei tapote visiškas bedarbis, registruotis įdarbinimo tarnyboje ir pateikti prašymą gauti išmoką turite toje šalyje, kurioje gyvenate. Išimtis taikoma tik tuo atveju, jei galite įrodyti, kad su ta šalimi, kurioje paskutinį kartą dirbote, jus sieja glaudesni ryšiai.

1 pavyzdys

Gyvenate Šiaurės Airijoje ir kasdien vykstate į darbą Airijos Respublikoje. Jūsų darbdavys sutrumpina jūsų darbo laiką iki 3 dienų per savaitę. Teisę į išmoką ieškančiam darbo įgysite, jei atitikssite visas Airijos Respublikoje toms dienoms, kai nedirbate, taikomas sąlygas.

2 pavyzdys

Gyvenate Airijos Respublikoje, o dirbate Šiaurės Airijoje. Grįžtate į Airijos Respubliką bent kartą per savaitę. Deja, jūsų darbdavys negali jums pasiūlyti darbo ir jūs tampate visišku bedarbiu. Tokiu atveju jūs įgysite teisę į išmoką ieškančiam darbo, jei atitikssite visas Airijos Respublikoje (valstybėje, kurioje yra jūsų nuolatinė gyvenamoji vieta) taikomas sąlygas. Tačiau jei galite įrodyti, kad su Šiaurės Airija jus sieja glaudesni ryšiai ir atitinkate visas kitas sąlygas, teisę į išmoką ieškančiam darbo galite įgyti šioje šalyje.





8 SKYRIUS

Šeimos išmokos

Remiantis EB taisyklėmis, toliau nurodytos išmokos priskiriamos šeimos išmokų kategorijai:

- Vaiko išmoka;
- Kūdikių priedas;
- Šeimos pajamų priedas;
- Šeimos, kurioje yra tik vienas iš tėvų, išmoka;
- Vaiko globos išmoka (neįmokinė);
- Slaugos namuose pašalpa.

Vaiko išmoka

Vaiko išmoka mokama už kiekvieną jaunesnį nei 16 metų vaiką. Šis terminas pratęsiamas iki 19 metų, jei vaikas visą dieną mokosi arba yra nedarbingas.

Jei Airijoje dirbate apdrausti arba pagal Airijos įstatymus gaunate išmoką ar pensiją, Socialinių ir šeimos reikalų ministerija gali suteikti teisę į vaiko išmoką, net jei vaikas gyvena kitoje valstybėje narėje.

Vaiko išmoka mokama kas mėnesį, skaičiuojant nuo 1-o mėnesio, einančio po vaiko gimimo arba atvykimo gyventi į Airiją. Pavyzdžiui, jei vaikas gimė gegužę, vaiko išmoka bus mokama nuo birželio 1 dienos. Priklausančios išmokos paprastai mokamos vaiko motinai, o jūs per 3 mėnesius po vaiko gimimo arba atvykimo į Airiją turite pateikti prašymą, naudodami formą, kurią galite gauti visuose socialinio aprūpinimo skyriuose.

Jei gimsta keli vaikai, tėvams arba globėjams speciali vienkartinė išmoka skiriama vaikams gimus ir kai sukanka 4 ir 12 metų.

Kūdikių priedas

Kūdikių priedas (ECS) – tai išmoka, skirta padėti tėvams išlaikyti vaiką. Išmoka mokama kas ketvirtį, kol vaikui sukanka 6 metai.

Šeimos pajamų priedas

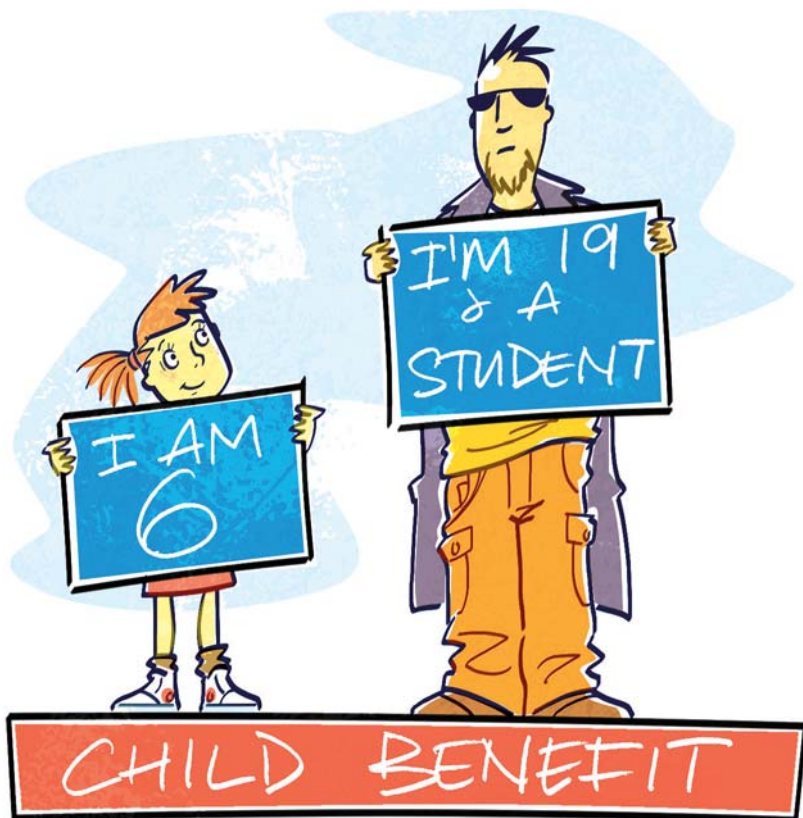
Šeimos pajamų priedas (FIS) – tai mažai uždirbančioms šeimoms, įskaitant šeimas, kuriose yra vienas tėvas, skiriama nuolatinė kas savaitinė neapmokestinama išmoka.



Norėdami įgyti teisę į šią išmoką, turite:

- būti visą darbo dieną samdomas darbuotojas, dirbti 19 ar daugiau valandų per savaitę arba 38 ar daugiau valandų per dvi savaites;
- turėti bent vieną teisę į išmoką turintį vaiką, kuris paprastai gyvena su jumis ir jūs jį išlaikote;
- gauti mažiau nei nustatytas grynųjų pajamų lygis (pvz., 2007 m. 480 EUR šeimai, auginančiai vieną vaiką).

Darbas visą dieną reiškia, kad esate dirbęs mažiausiai 3 mėnesius. Laikinas darbas, pavyzdžiui, sezoninis darbas ir vyriausybės finansuojamos programos, nelaikomos darbu visą dieną.



Šeimos, kurioje yra tik vienas iš tėvų, išmoka

Šeimos, kurioje yra tik vienas iš tėvų, išmoka skiriama vyrui arba moteriai, kuriems nėra suėjęs pensinis amžius (66 metai) ir auginantiems vaiką arba vaikus be partnerio pagalbos.

Pateikti prašymą gauti šią išmoką galite, jei:

- esate nesusituokę, našlys ar našlė, kalinio sutuoktinis, gyvenate atskirai, esate išsiskyrę arba
- jūsų santuoka buvo anuliuota ir jūs nebegyvenate su sutuoktiniu.

Teisę į šią išmoką įgysite, jei:

- esate pagrindinis bent vieno vaiko, kuris gyvena su jumis, globėjas;
- negyvenate bendrai neįregistruvę santuokos (gyvenate su kuo nors kaip vyras ir žmona);
- uždirbate per savaitę 375 EUR arba mažiau;
- atitinkate materialinės padėties tikrinimo reikalavimus ir
- atitinkate nuolatinės gyvenamosios vietos sąlygą.

Išmoka mokama tiesiogiai į banko sąskaitą arba pagal mokėjimo reikalavimą, kurį galima išgryninti savo pasirinktame pašto skyriuje.

Vaiko globos išmoka (neįmokinė)

Vaiko globos išmoka (neįmokinė) – tai išmoka, skiriama patikrinus materialinę padėtį, paprastai mokama našlaičio globėjui. Ji mokama, kol vaikui sueina 18 metų arba 22 metai, jei našlaitis visą dieną mokosi pripažintoje mokykloje arba koledže. Skiriant šią išmoką vaikas laikomas našlaičiu, kai mirę abu jo tėvai, miręs arba nežinomas vienas iš tėvų, vaikas buvo paliktas arba juo nesirūpinta, o kitas tėvas nežinomas arba paliko vaiką ir juo nesirūpino.

Išmoka mokama tiesiogiai į banko sąskaitą arba pagal mokėjimo reikalavimą, kurį galima išgryninti savo pasirinktame pašto skyriuje.

Slaugos namuose pašalpa

Slaugos namuose pašalpa – tai išmoka, skiriama vaikui iki 16 metų, kuris gyvena namuose ir kurį reikia žymiai daugiau slaugyti ir prižiūrėti nei to paprastai reikia tokio amžiaus vaikui. Šią išmoką, patikrinus materialinę padėtį, skiria sveikatos priežiūros paslaugų teikėjas, atsižvelgdamas į vaiko padėtį. Išmoka mokama vaiko tėvui arba globėjui kas mėnesį.



Išmoką mokanti šalis

Kadangi teisė į šeimos išmokas dažnai gali galioti daugiau nei vienoje valstybėje narėje, ES reglamentai nustato toliau pateiktas bendras taisykles, kuriomis remiantis nustatoma šeimos išmokas mokanti šalis.

- Jei teisė į išmoką priklauso nuo socialinio draudimo įmokų sąlygų vykdymo, draudimo laikotarpiai kitoje valstybėje narėje turi būti įskaičiuojami, jei to reikia, kad asmuo įgytų teisę į išmoką;
- Bet kokie pagal nacionalinę teisę gyvenamajai vietai taikomi reikalavimai panaikinami;
- Teisė į šeimos išmokas valstybėje, kurioje dirbate, turi pirmumą prieš teisę valstybėje, kurioje gyvenate. Jei dirbate dviejose valstybėse, pirmumo teisė yra toje valstybėje, kurioje gyvena vaikas;
- Jei valstybėje, kurioje gyvenate, šeimos išmoka skiriama didesnė nei toje valstybėje, kurioje dirbate, valstybė, kurioje gyvenate, turi mokėti sumų skirtumą padengiantį priedą.

Keli praktiniai pavyzdžiai

Toliau pateikti pavyzdžiai padės suprasti išvardytas taisykles.

1 pavyzdys

Jūsų šeima (tėvai arba vaikai) gyvena Airijos Respublikoje, vienas iš tėvų dirba, o kitas – ne. Tokiu atveju šeima turi teisę į šeimos išmokas Airijos Respublikoje. Jei nedirbantis tėvas įsidarbina kitoje valstybėje narėje, pavyzdžiui, JK (Šiaurės Airijoje), teisė į šeimos išmokas Airijos Respublikoje vis tiek išliks, tačiau taip pat įgysite teisę į priedą, kurį mokės Šiaurės Airijos valdžia, jei iš JK gaunamų šeimos išmokų suma bus didesnė už sumą, gaunamą iš Šiaurės Airijos.

2 pavyzdys

Su šeima gyvenote Nyderlanduose, tačiau atvykote į Airiją ir įsidarbinote. Kitas jūsų vaiko tėvas liko Nyderlanduose su jūsų vaiku ir nedirba. Airijoje įgysite teisę į šeimos išmokas, skirtas vaikui, kuris gyvena Nyderlanduose. Jei šeimos išmokos, kurias moka Olandijos valdžia, yra didesnės už Airijoje gaunamas šeimos išmokas, priedą mokės Olandijos valdžia.

3 pavyzdys

Jei 2 pavyzdyje tėvas dirba Nyderlanduose, o jūs liekate dirbti Airijoje, Olandijos valdžia mokės šeimos išmokas, o Airijos valdžia – priedą, jei Airijos mokama šeimos išmokų suma yra didesnė už Olandijoje gaunamas išmokas.

2 ir 3 pavyzdyje pateiktos taisyklės bus taikomos ir tuo atveju, jei darbuotojas Airijoje netenka darbo ir Airijoje gauna išmoką ieškančiam darbo.

Jei dirbate ir jūsų pajamos yra mažesnės už nustatytą sumą, galite įgyti teisę į šeimos pajamų priedą.

4 pavyzdys

Atvykote į Airiją, tačiau nedirbanti jūsų žmona ir 2 vaikai liko Lietuvoje. Jei jūsų darbo pajamos yra mažesnės už nustatytą sumą (atsižvelgiant į vaikų skaičių), galite įgyti teisę į priedą, kurį sudaro procentinė skirtumo tarp jūsų savaitės pajamų ir fiksuoto pajamų dydžio, kuris priklauso nuo šeimos dydžio, dalis. Taip įgysite teisę į vaiko išmoką.

Jei esate vienišas tėvas, taip pat galite įgyti teisę į šeimos, kurioje yra tik vienas iš tėvų, išmoką.

5 pavyzdys

Esate vienišas tėvas ir gyvenate su savo vaiku Airijoje. Galite įgyti teisę Airijoje į šeimos, kurioje yra tik vienas iš tėvų, išmoką ir vaiko išmoką. Jei dirbate ir jūsų darbinės pajamos yra mažesnės už nustatytą jūsų šeimai sumą, galite įgyti teisę į šeimos pajamų priedą.



9 SKYRIUS

Senatvės pensijos

Remiantis EB taisyklėmis, toliau nurodytos išmokos priskiriamos senatvės išmokų kategorijai:

- Valstybinė pensija (pereinamojo laikotarpio);
- Valstybinė pensija (įmokinė).

Valstybinė pensija (pereinamojo laikotarpio)

Valstybinė pensija (pereinamojo laikotarpio) gali būti mokama į pensiją išėjusiems, visą darbo dieną nebedirbantiems 65 metų sulaukusiems asmenims, kurie atitinka tam tikras PRSI įmokų sąlygas. Įprastai 65–66 metų asmuo laikomas išėjusiu į pensiją, jei dirbdamas per savaitę uždirba mažiau nei 38,00 EUR arba, dirbančio savo įmonėje, jo metinės pajamos neviršija 3174,36 EUR. Išėjimo į pensiją sąlyga netaikoma 66 metų (pensinio amžiaus) ir vyresniems asmenims.

Pateikti prašymą gauti valstybinę pensiją (pereinamojo laikotarpio) reikia mažiausiai prieš 3 mėnesius iki sueis 65 metai arba per 3 mėnesius po išėjimo į pensiją iš darbo, kuriame buvote apdrausti, jei tai įvyksta sulaukus 65 metų. Prašymo formą galima gauti visuose socialinio aprūpinimo skyriuose arba pašto skyriuose.

Pensija mokama kas savaitę pagal mokėjimo reikalavimą, kurį galite išgryninti pašto skyriuje (jei gyvenate Airijoje) arba pervedama į banko sąskaitą. Išmoką sudaro jums skiriama dalis ir papildomos sumos už teises į išmokas turintį suaugusįjį arba vaiką (žr. 12 skyrių).

Valstybinę pensiją (pereinamojo laikotarpio) galima gauti ir užsienyje. Jei planuojate išvykti gyventi į užsienį, iš anksto kreipkitės į Socialinių ir šeimos reikalų ministeriją adresu:

Social Welfare Services Office

College Road
Sligo

Telefonas: Sumažinto tarifo (LoCall) 1890 50 00 00 – Airijos Respublikoje arba (071) 916 9800



Valstybinė pensija (įmokinė)

Ši pensija mokama avansu apdraustam asmeniui, kuris atitinka tam tikras PRSI įmokų sąlygas, sulaukus pensinio amžiaus (66 metai). Valstybinę pensiją (įmokinė) galite gauti net tuo atveju, jei ir toliau dirbate. Tačiau negalite jos gauti kartu su valstybine pensija (pereinamojo laikotarpio). Pateikti prašymą gauti valstybinę pensiją (įmokinei) turite vėliausiai prieš 3 mėnesius iki jums sueis pensinis amžius.

Pensija mokama kas savaitę pagal mokėjimo reikalavimą, kurį galite išgryninti pašto skyriuje (jei gyvenate Airijoje) arba pervedama į banko sąskaitą. Išmoką sudaro jums skiriama dalis ir papildomos sumos už teises į išmokas turintį suaugusįjį arba vaiką (žr. 12 skyrių).

Valstybinę pensiją (įmokinę) galima gauti ir užsienyje. Jei planuojate išvykti gyventi į užsienį, iš anksto kreipkitės į Socialinių ir šeimos reikalų ministeriją adresu:

Social Welfare Services Office

College Road
Sligo

Sumažinto tarifo (LoCall) telefonas 1890 50 00 00 – Airijos Respublikoje arba
(071) 916 9800

Tam tikrais atvejais, asmenys mokėję PRSI įmokas Airijoje ir visu, ir pakeistu tarifu⁸, sulaukę 66 metų (arba iki sueis 66 metai, jei tapo našliais ir pradėjo gauti našlės arba našlio įmokinę pensiją nesulaukę 66 metų) gali įgyti teisę į sumažinto tarifo pensiją.

Valstybinė pensija (pereinamojo laikotarpio) gali būti mokama 65 metų sulaukusiems asmenims, kurie nebedirba visą darbo dieną. Valstybinė pensija (įmokinė) gali būti mokama nuo 66 metų iki..., net ir neišėjus iš darbo.

8 Kai kurie viešojo sektoriaus darbuotojai, kuriems nereikia padengti visų privilegijų ir pensijų, moka modifikuotas PRSI įmokas.



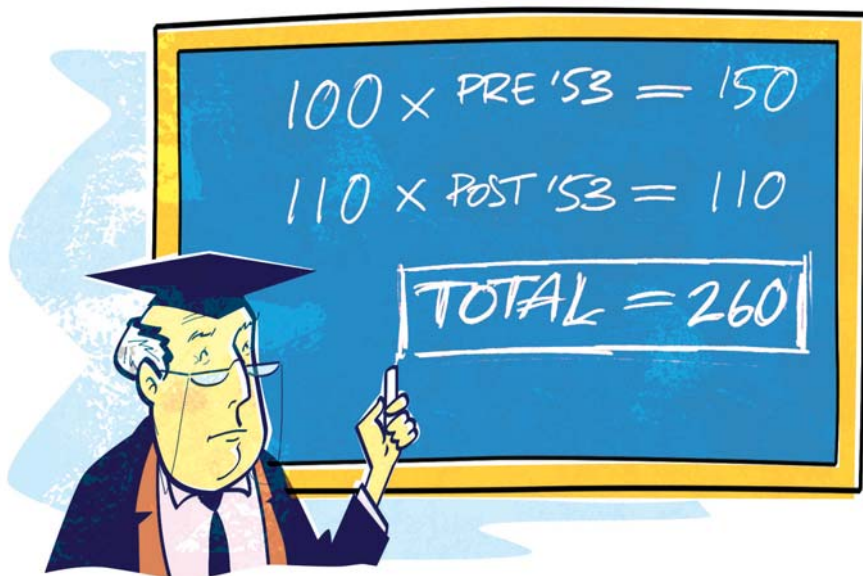
Sumažinti pensijų tarifai – speciali pusės mokesčio pensija, skirta žmonėms, mokėjusiems įmokas iki 1953 m.

Jei mokėjote socialinio draudimo įmokas iki 1953 metų, galite įgyti teisę į specialią valstybinę pensiją (įmokinę), kuriai taikomas pusės mokesčių tarifas. Norėdami įgyti teisę į šią pensiją, turite būti sumokėję 260 viso tarifo draudimo įmokų.

Šias įmokas sudaro:

- tik įmokos, sumokėtos iki 1953 metų arba
- įmokos, sumokėtos prieš ir po 1953 metų.

Nustatant sumokėtų įmokų skaičių, dvi įmokos, sumokėtos iki 1953 metų, skaičiuojamos kaip trys.



Išmoką mokanti šalis

Jei jūsų netenkina PRSI įmokų sąlygos, taikomos nustatant valstybinę pensiją (pereinamojo laikotarpio) arba valstybinę pensiją (įmokinę) pagal jūsų Airijos socialinio draudimo įrašą, jūs vis dar turite teisę į sumažinto tarifo pensiją, jei dirbote kitoje valstybėje narėje. Tai įmanoma sujungus jūsų tos šalies socialinio draudimo įrašą su Airijos draudimo įrašu. Teisę į pensiją taip pat galite gauti kitoje šalyje arba šalyse, kuriose esate dirbę.

Jūs įgyjate teisę į atskirą pensiją visose šalyse, kuriose buvote apdrausti bent metus, tuo atveju, jei atitinkate nacionalinės teisės nustatytas sąlygas (pavyzdžiui, esate pensinio amžiaus). Draudimo laikotarpiai arba lygiavėrciai laikotarpiai kitoje valstybėje narėje gali būti įskaičiuoti, kad atitiktų nacionalinės teisės nustatytas sąlygas.

Kiekvienoje valstybėje, kurioje mokėjote socialinės apsaugos pensijos draudimo įmokas, pagal naudojamą schemą bus atsižvelgiama į jūsų draudimo įrašą ir nustatomas jums skiriamos pensijos dydis. Jei atitiksime sąlygas, pensiją gausite iš kiekvienos valstybės.

Visose valstybėse bus atsižvelgta į visus draudimus, kuriais buvote apdrausti kitoje valstybėje narėje. Tai padės jums gauti pensiją arba didesnę pensiją, naudojant atskiras schemas. Tam reikia, kad šalys vienos kitoms persiųstų išsamią jūsų draudimo įrašų informaciją.

Mokamos pensijos dydį nustato kiekviena šalis. Yra du jums skiriamos pensijos dydžio nustatymo būdai. Pensijai nustatyti bus naudojamas toks būdas, pagal kurį skaičiuojant jums bus suteikta didžiausia pensija.

Pavyzdys

Buvote apdrausti:

- 10 metų valstybėje narėje A,
- 25 metus valstybėje narėje B ir
- 5 metus valstybėje narėje C.

Tai reiškia, kad prieš sueinant pensiniam amžiui, bendrai buvote apdrausti 40 metų.

1 būdas: Pirmiausia kiekviena valstybė narė nustato, kokio dydžio pensiją galite gauti atsižvelgiant į draudimo įmokas, sumokėtas pagal socialinės apsaugos schemą.

2 būdas: Kiekviena valstybė narė nustato, kokio dydžio pensiją gautumėte, jei visas draudimo įmokas būtumėte mokėję pagal jos socialinės apsaugos schemą.

Anksčiau pateiktame pavyzdyje valstybė narė A nustato pensijos, kurią gautumėte už 40 draudimo šioje valstybėje metų, dydį. Tuomet valstybė mokės jums bendram draudimo laikotarpiui proporcingą sumą – $10/40$ (arba $1/4$) nuo šios sumos – jei tai didesnė suma, nei skaičiuojant 1 būdu.

Panašiai valstybė B mokės jums $25/40$ (arba $5/8$) sumos, kuri būtų paskirta šioje valstybėje po 40 draudimo metų.

Valstybė C mokės jums $5/40$ (arba $1/8$) sumos, kuri būtų paskirta šioje valstybėje po 40 draudimo metų.

Jei gaunate tokiu būdu nustatytą išmoką, ji skaičiuojama proporciniu pagrindu ir yra bendro draudimo laikotarpio proporcinė dalis.

Galite įgyti teisę gauti atskirą pensiją iš kiekvienos šalies, kurioje buvote apdrausti mažiausiai vienus metus.





10 SKYRIUS

Našių išmokos ir mirties pašalpos

Remiantis EB taisyklėmis, toliau nurodytos išmokos priskiriamos našlių išmokų ir mirties pašalpų kategorijai:

- Našlės arba našlio įmokinė pensija;
- Vaiko globos išmoka (įmokinė);
- Laidojimo pašalpa

Našlės arba našlio įmokinė pensija

Teisę į našlės arba našlio įmokinę pensiją įgysite, jei:

- likote našliu arba išsiskyrę su velioniu sutuoktiniu dar kartą nesituokėte;
- negyvenate bendrai neįregistravę santuokos (t. y. gyvenate su kuo nors kaip vyras ir žmona);
- ir atitinkate PRSI įmokų sąlygas; arba

jūsų velionis sutuoktinis gavo valstybinę pensiją (pereinamojo laikotarpio), kuriai taikomas standartinis mokesčių tarifas, arba valstybinę pensiją (įmokinę), kuriai taikomas standartinis mokesčių tarifas, su priedu, skirtu jums, kaip turinčiam į tai teisę suaugusiajam, arba su priedu už tai, kad gaunate jums priklausančią valstybinę pensiją (neįmokinę), aklojo pensiją arba slaugytojo pašalpą.

Ši pensija mokama neatsižvelgiant į jūsų amžių ir jos dydis nepriklauso nuo kitų pajamų, kurias galite gauti, pavyzdžiui, atlyginimo, tarnybinės pensijos arba pensijos, kurią moką jūsų velionio sutuoktinio darbdavys. Ši pensija gali būti nustatoma pagal našlės (našlio) **arba** velionio sutuoktinio socialinio draudimo įrašą, tačiau sujungti dviejų įrašų negalima.

Pensija su priedais, į kuriuos turi teisę vaikai (žr. 12 skyrių), mokama kas savaitę ir gali būti pervedama tiesiogiai į jūsų banko, finansinės įstaigos ar pašto skyriaus sąskaitą arba pagal mokėjimo reikalavimą, kurį galite išgryninti pasirinktame pašto skyriuje.

Našlės arba našlio įmokinę pensiją galima gauti ir užsienyje. Jei gaunate šią pensiją ir ketinate išvykti gyventi į užsienį, vėliausiai prieš 4 savaites iki išvykimo kreipkitės į Socialinių ir šeimos reikalų ministeriją adresu:

Social Welfare Services Office

College Road
Sligo

Sumažinto tarifo (LoCall) telefonas 1890 50 00 00 – Airijos Respublikoje arba
(071) 916 9800



Išmoką mokanti šalis

Visose šalyse, kuriose buvote apdrausti mažiausiai metus, įgyjate teisę į atskirą pensiją, jei atitinkate nacionalinės teisės nustatytas sąlygas. Draudimo laikotarpiai arba lygiaverčiai laikotarpiai kitoje valstybėje narėje gali būti įskaičiuoti, kad atitiktų nacionalinės teisės nustatytas sąlygas. Jei jūs arba jūsų velionis sutuoktinis dirbo kitoje valstybėje narėje, galite sujungti savo ir velionio sutuoktinio draudimo laikotarpius toje šalyje su savo arba savo velionio sutuoktinio Airijos įrašu, kad įgytumėte teisę į našlės arba našlio įmokinę pensiją.

Kiekvienoje valstybėje narėje, kurioje mokėjote draudimo įmokas, bus atsižvelgta į jūsų draudimo įrašą pagal naudojamą schemą ir nustatyta, į kokio dydžio pensiją turite teisę. Jei atitiksite sąlygas, pensiją gausite iš kiekvienos šalies.

Tam reikia, kad šalys vienos kitoms persiųstų išsamią jūsų draudimo įrašų informaciją.

Mokamos pensijos dydį nustato kiekviena šalis. Yra du jums skiriamos pensijos dydžio nustatymo būdai. Pensijai nustatyti bus naudojamas toks būdas, pagal kurį skaičiuojant jums bus suteikta didžiausia pensija.

Pavyzdys:

Buvote apdraustas:

- 10 metų valstybėje narėje A,
- 10 metų valstybėje narėje B ir
- 5 metus valstybėje narėje C.

Tai reiškia, kad prieš tapdami našliu, bendrai buvote apdrausti 25 metus.

1 būdas: Pirmiausia kiekviena valstybė narė nustato, kokio dydžio pensiją galite gauti atsižvelgiant į draudimo įmokas sumokėtas pagal socialinės apsaugos schemą.

2 būdas: Kiekviena valstybė narė nustato, kokio dydžio pensiją gautumėte, jei visas draudimo įmokas būtumėte mokėję pagal jos socialinės apsaugos schemą.

Anksčiau pateiktame pavyzdyje valstybė narė A nustato pensijos, kurią gautumėte už 25 draudimo šioje valstybėje metus, dydį. Tuomet valstybė mokės jums bendram draudimo laikotarpiui proporcingą sumą – 10/25 (arba 2/5) nuo šios sumos – jei tai didesnė suma, nei skaičiuojant 1 būdu.

Panašiai valstybė B mokės jums 10/25 (arba 2/5) sumos, kuri būtų paskirta šioje valstybėje po 25 draudimo metų.

Valstybė narė C mokės jums 5/25 (arba 1/5) sumos, kuri būtų paskirta šioje valstybėje po 25 draudimo metų.

Jei gaunate tokiu būdu nustatytą išmoką, ji skaičiuojama proporciniai pagrindu ir yra bendro draudimo laikotarpio proporcinė dalis.

Vaiko globos išmoka (įmokinė)

Vaiko globos išmoka (įmokinė) gali būti mokama našlaičiui, jei tėvas arba patėvis atitinka tam tikras PRSI įmokų sąlygas. Paprastai pašalpa našlaičio globėjui mokama iki vaikai suėis 18 metų arba 22 metai, jei našlaitis visą dieną mokosi pripažintoje mokykloje arba koledže.

Skiriant šią išmoką vaikas laikomas našlaičiu, kai mirę abu jo tėvai, miręs arba nežinomas vienas iš tėvų, vaikas buvo paliktas arba juo nesirūpinta, o kitas tėvas nežinomas arba paliko vaiką ir juo nesirūpino.

Pašalpa mokama tiesiogiai į banko ar finansinės įstaigos sąskaitą arba pagal mokėjimo reikalavimą, kurį galima išgryninti savo pasirinktame pašto skyriuje.

Išmoką mokanti šalis

Jei esate asmens, kuris buvo apdraustas pagal vienos valstybės narės įstatymą, našlaitis, įgysite teisę į našlaičio išmoką pagal tos valstybės įstatymą, neatsižvelgiant į tai, kurioje Europos Sąjungos arba Europos Ekonominės Erdvės šalyje gyvenate.

Jei esate asmens, kuris nėra sumokėjęs pakankamai PRSI įmokų, kad įgytų teisę į Globėjo išmoką (įmokinę), našlaitis, draudimo laikotarpiai arba lygiaverčius laikotarpius kitoje valstybėje narėje galima įskačiuoti į Airijos įrašą.



Jei įgyjate teisę į Globėjo išmoką (įmokinę) ir persikeliate gyventi į kitą valstybę narę, ir toliau gausite pašalpą, jei toje šalyje neįgysite teisės į lygiavertę išmoką. Jei naujoje šalyje įgyjate teisę į išmoką, tačiau ši išmoka yra mažesnė nei paskirta Airijoje, Airija mokės priedą, kuris padengs dviejų sumų skirtumą.

Laidojimo pašalpa

Laidojimo pašalpa mokama mirus:

- apdraustam asmeniui;
- apdrausto asmens sutuoktiniui;
- apdrausto asmens našlei arba našliui;
- teisę į išmoką turinčiam jaunesniam nei 18 metų arba jaunesniam nei 22 metai vaikui, jei jis mokėsi (jei vienas iš vaiko tėvų, su kuriuo paprastai vaikas gyvena, atitinka PRSI įmokų sąlygas);
- įnašus mokėjęs pensininkas;
- įmokas mokėjusio pensininko žmona arba vyras;
- įmokas mokėjusio pensininko išlaikomas, teisę į išmokas turintis suaugusysis, įskaitant asmenis, kurie galėjo įgyti teisę į išmokas, bet gaudavo kitą socialinio aprūpinimo išmoką, pavyzdžiui, slaugytojo pašalpą;
- našlaitis gaunantis vaiko globos išmoką (įmokinę).

Mirus suaugusiam asmeniui, laidojimo pašalpa gali būti skaičiuojama remiantis jo arba jo sutuoktinio PRSI įmokų įrašu. Mirus vaikui, laidojimo pašalpa skaičiuojama remiantis bet kurio iš tėvų arba asmens, su kuriuo paprastai vaikas gyvena, draudimo įrašu.

Prašymą gauti laidojimo pašalpą turite pateikti per 12 mėnesių nuo asmens mirties datos. Prašymo formą pašalpai gauti galite gauti bet kuriame vietos socialinio aprūpinimo skyriuje.

Išmoką mokanti šalis

Įprastai asmuo gaus išmoką tik iš vienos šalies – dažniausiai iš tos, kurioje buvo apdraustas mirusysis. Į draudimo arba lygiaverčius laikotarpius kitose valstybėse narėse, jei reikia, taip pat bus atsižvelgta.

Už pašalpos mokėjimą atsakinga šalis išmokės išmoką (jei bus įvykdytos sąlygos) neatsižvelgiant į tai, ar asmuo mirė tos ar kitos valstybės narės teritorijoje.

Taip pat pašalpa bus mokama neatsižvelgiant į tai, kur pašalpą gaunantis asmuo gyvena.

Pavyzdys

Visą gyvenimą Airijoje dirbęs asmuo ir gaunantis valstybinę pensiją (įmokinę) persikelia iš Airijos į Ispaniją. Jam Ispanijoje mirus, pagal Airijos įstatymus jo žmona (arba šeima) įgyja teisę į laidojimo pašalpą, neatsižvelgiant į tai, ar ji (jie) gyvena Europos Sąjungoje arba Europos Ekonominėje Erdvėje.





11 SKYRIUS

Neįmokinės išmokos

Jei gyvenate Airijoje ir nesate sumokėję pakankamai įmokų, kad galėtumėte gauti socialinio draudimo išmoką, arba teisė į pašalpą nebegalioja, galite įgyti teisę į įmokomis nepagrįstą išmoką.

Norėdami įgyti teisę į išmoką, turite atitikti materialinės padėties tikrinimo sąlygas. Dažniausiai sąlygas atitikssite, jei jūsų materialinė padėtis žemiau tam tikro lygio.

Įmokomis nepagrįstos išmokos yra:

- Pašalpa ieškančiam darbo (skiriama asmenims, kurie negali gauti išmokos ieškančiam darbo);
- Valstybinė pensija (nejmokinė) (skirta asmenims, kurie negali gauti valstybinės pensijos (įmokinės));
- Invalidumo pašalpa (skirta 16 metų sulaukusiems asmenims su negalia, kurie nėra pensinio amžiaus (66 metai));
- Aklojo pensija (skirta 18 metų sulaukusiems akliems asmenims, kurie nėra pensinio amžiaus (66 metai));
- Našlės arba našlio (nejmokinė) pensija (skirta našliu likusiam asmeniui, kuriam nesuejęs pensinis amžius (66 metai) ir kuris negali gauti našlės arba našlio (įmokinės) pensijos);
- Vaiko globos išmoka (nejmokinė) (skirta našlaičiams, kuriems nemokama vaiko globos išmoka (įmokinė));
- Šeimos, kurioje yra tik vienas iš tėvų, išmoka (skirta vienišiesiems tėvams nesulaukusiems pensinio amžiaus (66 metai));
- Slaugytojo pašalpa (skirta asmenims, kurie prižiūri visą dieną priežiūros ir slaugos reikalaujančius žmones).

Taip pat turite atitikti nuolatinės gyvenamosios vietos sąlygą. Nuolatinės gyvenamosios vietos sąlyga nustato, kad, norėdami gauti bet kurią iš šių išmokų, turite įrodyti, kad kurį laiką nuolat gyvenate Airijoje arba laisvo judėjimo zonoje, kuri apima JK, Šiaurės Airiją, Čenelio salas ir Meno salą.

Remiantis EB taisyklėmis, šeimos, kurioje yra tik vienas iš tėvų, išmoka ir vaiko globos išmoka (nejmokinė) priskiriamos šeimos išmokų kategorijai (žr. 8 skyrių). Jei pagal EB taisykles turite teisę į vieną iš šių išmokų, reikalavimo būti nuolatinio gyventoju nepaisoma.





12 SKYRIUS

Kitos sąlygos

Išmokos išlaikytiniams

Vyrai ir moterys turi lygias teises pareikšti teises į išmoką vyrui arba žmonai, kurie yra teisę į išmoką turintys suaugusieji, arba teisę į išmoką turinčiam vaikui. Yra įvairių priedų, skirtų teisę į išmoką turintiems suaugusiesiems ir vaikams. Kai kuriais atvejais vaikams skirtos išmokos dalijamos abiem tėvams.

Kas yra teisę į išmoką turintis suaugusysis?

Teisę į išmoką turintis suaugusysis yra jūsų vyras, žmona arba asmuo, su kuriuo gyvenate kaip su vyru arba žmona.

Jei kartu su jumis gyvena vaikai ir esate nevedęs, našlys arba išsiskyręs, teisę į išmoką turintis suaugusysis yra asmuo, kuris prižiūri jūsų vaiką (-us) ir yra vyresnis nei 16 metų, gyvena su jumis ir yra jūsų išlaikomas.

Priedo už teisę į jį turintį suaugusįjį negausite, jei jis/ji:

- Per savaitę gauna daugiau pajamų nei nustatyta riba;
- Savo vardu gauna socialinio aprūpinimo išmoką (išskyrus invalidumo išmoką, papildomą socialinę pašalpą, vaiko globos išmoką arba pensiją, vaiko išmoką arba šeimos pajamų priedą);
- Netenka teisės į išmoką/pašalpą ieškančiam darbo dėl dalyvavimo darbo ginče;

Arba

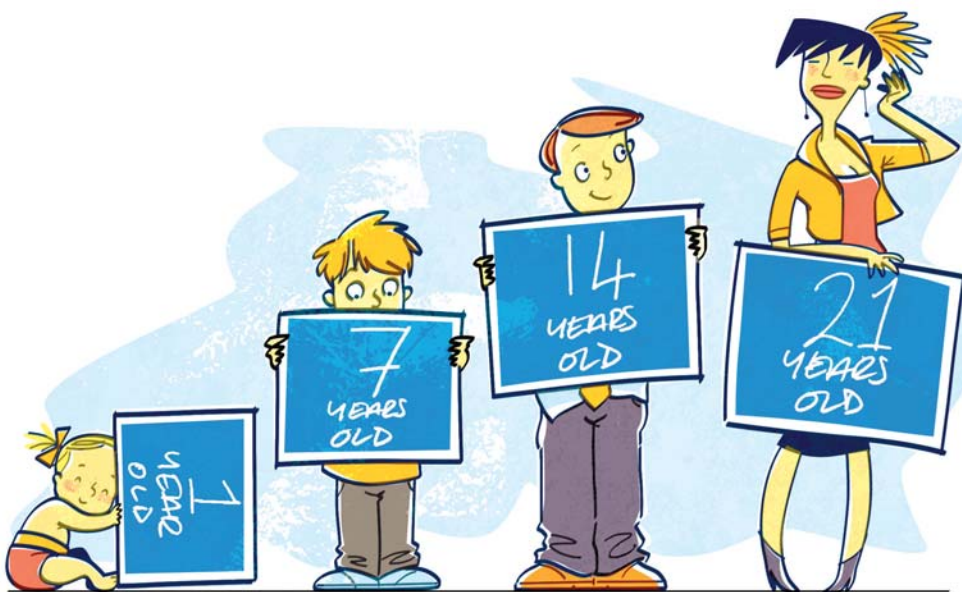
- Visą darbo dieną dalyvauja FÁS su profesija nesusijusiuose mokymo kursuose.



Kas yra teisė į išmoką turintis vaikas?

- Įprastai, vaikas iki 18 metų, kuris gyvena su jumis ir yra jūsų išlaikomas;
- Jei gaunate pensiją arba ilgalaikę pašalpą ieškančiam darbo, nuo 18 iki 22 metų vaikas tebėra jūsų išlaikytinis, jei tuo metu visą dieną mokosi.

Pašalpą gaunate už kiekvieną vaiką, kuris turi teisę į išmoką. Tam tikromis aplinkybėmis 3 mėnesius galite gauti pašalpą už vyresnį nei 18 metų vaiką, kuris įgijo antrojo lygio išsilavinimą.



Išmokų ir pensijų mokėjimas po mirties

Mirus socialinio aprūpinimo išmoką gaunančiam asmeniui, tam tikromis aplinkybėmis išmoka 6 savaites bus mokama teisę į ją turinčiam asmeniui.

Teisė į socialinio aprūpinimo išmoką po mirties įgyjama:

Jei mirusysis:	Jūs:	Jūs gausite:
prie bet kurios nurodytos išmokos gaudavo priedą, skirtą teisę į ją turinčiam suaugusiajam	teisę į išmoką turintis suaugusysis	6 savaites gausite mirusiojo asmens išmoką su priedu, skirtu teisę į ją turinčiam suaugusiajam
gaudavo bet kurią nurodytą išmoką	gaunate vieną iš nurodytų išmokų	6 savaites gausite mirusiojo asmens išmoką ir jums skirtą išmoką
teisę į išmoką turintis vaikas	prie vienos iš nurodytų išmokų gaunate priedą, skirtą teisę į ją turinčiam vaikui	6 savaites gausite jums skirtą išmoką, įskaitant teisę į išmoką turinčiam vaikui skirtą priedą
teisę į išmoką turintis suaugusysis	gaunate vieną iš nurodytų išmokų	6 savaites gausite jums skirtą išmoką, įskaitant teisę į išmoką turinčiam suaugusiajam skirtą priedą
asmuo visą laiką buvo slaugomas ir prižiūrimas	gaunate slaugytojo pašalpą arba slaugytojo išmoką, skirtą tam asmeniui prižiūrėti	6 savaites atitinkamai gausite priežiūros namuose arba slaugytojo išmoką

Aktualios išmokos

- Aklojo pensija;
- Slaugytojo pašalpa;
- Slaugytojo išmoka;
- Mirties išmoka pagal traumos išmokos schemą;
- Invalidumo pašalpa;
- Ligos išmoka;
- Ūkininkams teikiama parama;
- Traumų išmokos;
- Invalidumo pensija;
- Valstybinė pensija (įmokinė) ir valstybinė pensija (neįmokinė);
- Šeimos, kurioje yra tik vienas iš tėvų, išmoka;
- Valstybinė pensija (pereinamojo laikotarpio);
- Papildoma socialinė pašalpa;
- Pašalpa ieškančiam darbo;
- Išmoka ieškančiam darbo;
- Nedarbingumo priedas;
- Našlės arba našlio (įmokinė) pensija

Norėdami pateikti prašymą tęsti išmokų mokėjimą po asmens mirties, kuo skubiau turite nusiųsti pranešimą apie mirties datą socialinio aprūpinimo išmokas tvarkančiam ministerijos skyriui.

Nemokamas važiavimas

Nemokamai važiuoti gali vyresni nei 66 metų asmenys ir kai kurie jaunesni nei 66 metų nedarbingi asmenys. Suteikiama teisė nemokamai naudotis viešojo transporto ir daugeliu privačių transporto įmonių paslaugomis. Tam tikromis aplinkybėmis kartu su jumis gali važiuoti jūsų sutuoktinis arba partneris.

Namų ūkio išmokų paketas

Namų ūkio išmokų paketą sudaro trys pašalpos: pašalpa už elektrą arba dujas, pašalpa už telefoną ir nemokama televizijos licencija. Teisę į paketą, neatsižvelgiant į pajamas, turi visi 70 metų ir vyresni asmenys. Jaunesni nei 70 metų asmenys gali įgyti teisę, jei gauna nurodytas išmokas ir (arba) tenkina materialinės padėties tikrinimo sąlygas.

Kitos pašalpos

Pašalpa už gyvenimą saloje skiriama 66 metų arba vyresniems ir tam tikras negalias turintiems jaunesniems nei 66 metų asmenims, kurie gyvena tam tikrose salose, esančiose netoli Airijos krantų. Teisę į šią pašalpą galite įgyti, jei gaunate lygiavertę išmoką iš kitos valstybės narės. Jūs negausite pašalpos, skiriamos vienam gyvenančiam asmeniui, arba 80-mečio pašalpos, jeigu negaunate Airijos socialinio aprūpinimo pensijos, nes tai yra priedai prie Airijos pensijos.

Sprendimai dėl paraiškų ir apeliacijų

Sprendimus priimančios ministerijos darbuotojai svarsto asmenų prašymus skirti socialinio aprūpinimo išmokas, kurias skiria Socialinių ir šeimos reikalų ministerija, ir sprendžia darbo draudžiamumo klausimus.

Jūs galite apskųsti sprendimus priimančio darbuotojo sprendimą, pranešdami apie tai Socialinių ir šeimos reikalų ministerijai per 21 dieną nuo sprendimo, kurį norite apskųsti, gavimo.

Tuomet byla bus perduota Socialinio aprūpinimo apeliacijų skyriui, kuris veikia nepriklausomai nuo Socialinių ir šeimos reikalų ministerijos. Jei reikia, apeliacijas nagrinėjantis darbuotojas gali surengti bylos svarstymą žodžiu. Galite dalyvauti šiame svarstyme ir pateikti įrodymus arba, jei norite, jums gali atstovauti.

Sprendimą priėmęs darbuotojas gali pateikti jūsų prašymo atmetimo priešžastis. Jums bus suteikta galimybė komentuoti jo pateiktas priešžastis ir apeliacinė byla gali būti patenkinta.

Jei apeliacija pateikta dėl išmokos arba pašalpos ieškančiam darbo, klausyme gali dalyvauti ekspertai. Ekspertus, padėsiančius apeliacijas nagrinėjančiam darbuotojui, skiria profesinės sąjungos ir darbdavių organizacijos.



Išsami informacija ir pagalba

Visame vadove pateikiame adresai, kur galite gauti daugiau informacijos apie įvairias paslaugas. Be to, 1 priede rasite visą Socialinių ir šeimos reikalų ministerijos centrinių įstaigų sąrašą, o 2 priede – išsamią informaciją apie kitus Socialinio aprūpinimo skyrius. 3 priede pateiktas sveikatos priežiūros paslaugas administruojančių skyrių sąrašą.

Daugiau išsamos informacijos rasite Socialinių ir šeimos reikalų ministerijos naudojamose schemose, kurios pateiktos nemokamoje brošiūroje **Socialinio aprūpinimo paslaugų vadovas (SW 4)**, esančioje visuose vietos socialinio aprūpinimo skyriuose. Šiame vadove taip pat pateiktas vietos informacijos centru sąrašas, socialinio aprūpinimo skyrių adresai, sveikatos priežiūros paslaugas administruojančių skyrių sąrašas ir informacijos brošiūrų, kuriose išsamiau paaiškinta apie socialinio aprūpinimo išmokas ir privilegijas, sąrašas.

PRSI įmokų tarifai, išmokų, pensijų ir pašalpų dydžiai gali dažnai keistis. Šiuo metu galiojantys išmokų tarifai pateikti SW 19 brošiūroje.

Šias informacines brošiūras galite gauti nemokamai bet kuriame vietos socialinio aprūpinimo skyriuje arba adresu:

Information Services

Department of Social and Family Affairs

Social Welfare Services Office

College Road, Sligo

Tel. +353 1 7043000 Sumažinto tarifo (LoCall) telefonas 1890 662244 (tik Airijos Respublikoje)

El. paštas: info@welfare.ie

Visą informaciją galite rasti ministerijos svetainėje adresu www.welfare.ie. Socialinio aprūpinimo paslaugų vadovą (SW4) rasite šioje svetainėje airių, anglų, prancūzų, lenkų, ispanų, rumunų, portugalų, rusų, arabų ir kinų kalbomis.

Daugiau informacijos apie socialinę apsaugą Europoje galima rasti Europos Komisijos svetainėje:

http://ec.europa.eu/employment_social/social_security_schemes/index

Piliečių informavimo biurai (anksčiau – „Comhairle“), kurie veikia prižiūrimi Socialinių ir šeimos reikalų ministerijos, taip pat teikia informaciją ir patarimus apie platų socialinių paslaugų diapazoną. Informacijos apie visuomenines paslaugas galite rasti adresu www.citizensinformation.ie

Citizens Information Board

Hume House, Ballsbridge, Dublin 4

Tel. (01) 605 9000, el. paštas: info@ciboard.ie

Svetainė: www.citizensinformation.ie

Įdarbinimo paramos paslaugos ir agentūros

Jei atvykstate į Airiją dirbti arba ieškoti darbo, prieš atvykstant į Airiją ypač svarbu gauti informacijos apie darbus, įsidarbinimo teises, gyvenimo ir darbo sąlygas.

Jums gali būti naudingi toliau pateikti adresai:

EURES – Europos užimtumo tarnybos (European Employment Services)

EURES sistema, skirtą laisvam asmenų judėjimui palengvinti, sukūrė Europos Komisija. EURES teikiamos paslaugos:

- įdarbinimo Europoje paslauga, skirta ieškantiems darbo;
- informacija apie gyvenimo ir darbo sąlygas visose ES/EEE valstybėse narėse;
- konsultacijos ir patarimai, kaip ieškoti darbo, ir galimybės rasti darbo kitoje šalyje.

EURES galite rasti internete adresu europa.eu.int/eures. Airijoje EURES sistema pagrįsta FÁS – Airijos mokymo ir užimtumo tarnyba.

FÁS – Mokymo ir užimtumo tarnyba (Training and Employment Authority)

FÁS – tai Airijos vyriausybės mokymo ir užimtumo tarnyba, rengianti mokymo ir užimtumo programas bei teikianti įdarbinimo paslaugas ieškantiems darbo. Visoje šalyje yra FÁS biurų ir mokymo centrų tinklas. Išsamią kontaktinę informaciją ir adresus galite rasti internete adresu www.fas.ie. Šioje svetainėje taip pat pateikiama informacija apie darbo vietas.

FÁS – Training and Employment Authority

Head Office

27-33 Upper Baggot Street

Dublin 4

Tel. (01) 607 0500

El. paštas: info@fas.ie, svetainė: www.fas.ie

Socialinių ir šeimos reikalų ministerijoje veikia kelios įdarbinimo rėmimo schemos bei teikiamos mokymo ir lavinimo pasirinktys. Daugiau informacijos apie šias schemas galite gauti:



Employment Support Services,

Department of Social & Family Affairs

P.O. Box 3840, Dublin 2

Tel.: (01) 704 3165

Svetainė: www.welfare.ie

Įsidarbinimo teisės

Įmonių, prekybos ir įdarbinimo departamentas (The Department of Enterprise, Trade and Employment) atsakingas už strategijos įgyvendinimą ir vystymą įmonių, užimtumo skatinimo, prekybos plėtros, verslo reguliavimo ir darbuotojų apsaugos srityje. Departamentas taip pat atsako už pramonės santykius ir įvairius klausimus, susijusius su darbuotojų darbo sąlygomis, įskaitant darbo saugą, sveikatos priežiūrą ir aprūpinimą. Kontaktinė informacija:

Department of Enterprise, Trade and Employment

Davitt House, 65A Adelaide Rd., Dublin 2

Tel.: (01) 631 2121

Sumažinto tarifo (LoCall) telefonas: 1890 220222

El. paštas: info@entemp.ie, svetainė: www.entemp.ie

Teisingumo, lygybės ir įstatymo reformų departamentas (Department of Justice, Equality and Law Reform) atsako už imigracijos ir prieglobsčio reikalus, diskriminavimo šalinimą ir vienodų galimybių socialiai remtinoms grupėms užtikrinimą. Kontaktinė informacija:

Department of Justice, Equality & Law Reform

94 St Stephen's Green, Dublin 2

Tel. (01) 602 8202

Sumažinto tarifo (LoCall) telefonas: 1890 221227

El. paštas: info@justice.ie, svetainė: www.justice.ie

Lygių galimybių inspekcija (Equality Authority) atsako už lygių galimybių darbo vietose skatinimą ir diskriminavimo šalinimą. Kontaktinė informacija:

Equality Authority

2 Clonmel St., Dublin 2

Tel. (01) 417 3333

Sumažinto tarifo (LoCall) telefonas: 1890 245545

El. paštas: info@equality.ie, svetainė: www.equality.ie

Sveikatos priežiūros paslaugos

Sveikatos ir vaikų reikalų departamentas (Department of Health and Children) atsako už sveikatos priežiūros paslaugų formulavimo ir vertinimo strategijas.

Šis departamentas rengia sveikatos priežiūros paslaugų strateginį planą. Jis ruošiamas kartu su sveikatos priežiūros paslaugų teikėju, savanoriais paslaugų teikėjais, vyriausybės departamentais ir kitais suinteresuotais asmenimis.

Department of Health and Children

Hawkins House, Dublin 2

Tel. (01) 635 4000 arba sumažinto tarifo (LoCall) telefonas 1890 200 311

El. laiškus galima siųsti iš svetainės, naudojant vieną iš pateiktų kontaktinių formų (rekomenduojama) arba el. pašto adresu info@health.gov.ie

Svetainė: www.doh.ie

Sveikatos priežiūros paslaugų teikėjas atsakingas už sveikatos priežiūrą ir asmenines socialines paslaugas visiems asmenims, kurie turi į jas teisę Airijoje. Jei norite pateikti užklausą apie sveikatos priežiūros paslaugų teikimą, kreipkitės į sveikatos priežiūros paslaugų teikėją.

Centrinės įstaigos

Oak House, Millennium Park, Naas, Co. Kildare

Telefonas: (045) 880 400

Faksas: 1890 200893

Parkgate St. Business Centre, Dublin 8

Telefonas: (01) 635 2500

Faksas: 01 635 2823

El. paštas: webmaster@hse.ie

Svetainė: www.hse.ie





PRIEDAI



1 priedas

Socialinių ir šeimos reikalų ministerijos centrinės įstaigos

Áras Mhic Dhiarmada

Store Street

Dublin 1

Telefonas: (01) 679 7777

- Užklauskos apie ligos išmokas

Telefonas: (01) 704 3000

- Spaudos tarnyba
- Tarptautinis ES skyrius
- Planavimas
- Priemonių administravimas
- Šeimos reikalų skyrius
- Personalas

Townsend Street

157-164 Townsend Street

Dublin 2

Telefonas: (01) 704 3000

- Informacija apie pašalpas ir išmokas ieškančiam darbo
- Įmonės vystymas
- Nelaimingų atsitikimų darbe išmokos
- Medicinos ekspertų skyrius
- Sveikatos priežiūra
- HRC skyrius

Dundalk

St. Alphonsus Road

Dundalk

Co. Louth

Telefonas: (042) 939 2600

- Apskaitos skyrius



Gandon House

Amiens Street

Dublin 1

Telefonas: (01) 704 3000

- Socialinio įtraukimo valdyba
- Centrinis įrašų skyrius
- Lankomosios priežiūros darbuotojų skyrius

Social and Family Support Services (SFSS)

Department of Social and Family Affairs

P.O. Box 3840

Dublin 1

- Grįžimo į darbą pašalpa **(01) 704 3165**
- Darbdavio PRSI atleidimo nuo mokesčių schema **(01) 704 3867**
- Pakartotinis švietimas **(01) 704 3713/ 704 3756**

Department of Social and Family Affairs

P.O. Box 3988

Dublin 1

Oisín House

212-213 Pearse Street

Dublin 2

Telefonas: (01) 704 3000

- ES įrašai
- Tarptautinės operacijos
- Personalo tobulinimosi skyrius (SDU)
- Kompetencijos skyrius
- PRSI gražinimas

Waterford

Department of Social and Family Affairs

Government Offices

Cork Road

Waterford

Telefonas: Waterford (051) 356 000 / Dublin (01) 704 3000

- Darbo savo įmonėje skyrius
- Speciali rinkimo sistema, skirta darbuotojams, nemokantiems pajamų mokesčio iš gaunamo atlyginimo (non-PAYE)
- Savanoriškų įmokų skyrius

Letterkenny

Social Welfare Services Office

St. Oliver Plunkett Road

Letterkenny

Co. Donegal

Telefonas: Sumažinto tarifo (LoCall) telefonas: 1890 400 400 / Dublin (01) 704 3000

- Vaiko išmoka
- Gydyimo išmoka, išmokos už dantų ir akių gydytojų paslaugas
- Motinystės išmoka
- Įvaikinimo išmoka
- Sveikatos priežiūros ir saugos išmoka

Longford

Social Welfare Services Office

Government Buildings, Ballinalee Road

Longford

Telefonas: Longford (043) 45211 / Dublin (01) 704 3000

- Invalidumo pensija
- Invalidumo išmoka
- Slaugytojo pašalpas arba slaugytojo išmoka
- Laidojimo pašalpa
- Šeimos pajamų priedas (FIS)
- Nuomos pašalpa (nuomos kontrolės panaikinimas)
- Invalidumo pašalpa



Sligo

Social Welfare Services Office

College Road, Sligo

Sumažinto tarifo (LoCall) telefonas: 1890 50 00 00 – Airijos Respublikoje arba

Telefonas: (071) 916 9800

- Informacijos tarnybos
- Aklojo pensija
- Valstybinė pensija (neįmokinė)
- Valstybinė pensija (pereinamojo laikotarpio) ir valstybinė pensija (įmokinė)
- Paliktos žmonos išmoka arba pašalpa
- Vaiko globos išmoka (įmokinė) ir vaiko globos išmoka (neįmokinė)
- Kalinio žmonos pašalpa
- Našlės arba našlio įmokinė pensijos
- Šeimos, kurioje yra tik vienas iš tėvų, išmoka*
- Namų ūkio išlaidų paketas
- Nemokamas važiavimas
- Papildoma socialinė pašalpa

*OPFP arba vietos socialinio aprūpinimo skyrius

Carrick-on-Shannon

Social Welfare Services Offices

Shannon Lodge, Carrick-on-Shannon,

Co. Leitrim

- Klientų tapatybės nustatymo tarnybos **(01) 704 3281**
- Prieinamos informacijos skyrius **(071) 967 2544 or (071) 967 2545**

2 priedas

Kiti socialinio aprūpinimo skyriai

Sutrumpinimai: SWLO – socialinio aprūpinimo vietos skyrius; SWBO – socialinio aprūpinimo skyriaus filialas; SWI – socialinio aprūpinimo inspektorius

Į darbą padedantį surasti asmenį galite kreiptis savo SWLO.

Apygarda	Miestas	Adresas	Telefonas
CARLOW			
SWLO	Carlow	Kennedy Avenue, Carlow	(059) 9170170
SWBO	Muine Bheag	Regent Street, Muine Bheag	(059) 9722940
SWBO	Tullow	Abbey Street, Tullow	(059) 9152500
SWI	Carlow	Kennedy Avenue, Carlow	(059) 9170170
CAVAN			
SWLO	Cavan	Dublin Road, Cavan	(049) 4368960/61
SWBO	Bailieboro	Barrack Street, Bailieboro	(042) 9694020
SWBO	Belturbet	Main Street, Belturbet	(049) 9529010
SWI	Bailieboro	Barrack Street, Bailieboro	(042) 9694021
SWI	Cavan	New Court, Church Street	(049) 4368980
CLARE			
SWLO	Ennis	Kilrush Road, Ennis	(065) 6867800
SWBO	Ennistymon	Parliament Street, Ennistymon	(065) 7072528
SWBO	Kilrush	Vandeleur Street, Kilrush	(065) 9080030
SWBO	Tulla	Main Street, Tulla	(065) 6831908
SWI	Ennis	Kilrush Road, Ennis	(065) 6867800
SWI	Kilrush	45 Moore Street, Kilrush	(065) 9080020
CORK			
SWLO	Bantry	7 Main Street, Bantry	(027) 20800
SWLO	Cobh	Harbour Row, Cobh	(021) 4908010
SWLO	Cork	Hanover Quay, Cork	(021) 4270055
SWLO	Mallow	72 Rear Main Street, Mallow	(022) 30920
SWBO	Bandon	96 North Main Street, Bandon	(023) 20200
SWBO	Bantry	Bridge Street, Bantry	(027) 20820
SWBO	Castletownbere	Blackrock Terrace, Castletownbere (trečiadieniais)	(027) 71900
SWBO	Clonakilty	1 Astna Street, Clonakilty	(023) 21210
SWBO	Dunmanway	Unit 3, Riverside Commercial Park, Park Road, Dunmanway	(023) 55910
SWBO	Fermoy	O'Rahilly Row, Fermoy	(025) 49010

SWBO	Kinsale	Market Lane, Kinsale	(021) 4702910
SWBO	Macroom	3 The Terrace, Masseytown, Macroom	(026) 20110
SWBO	Mallow	72 Rear Main Street, Mallow	(022) 30934
SWBO	Midleton	Enterprise Park, Dwyer Road, Midleton	(021) 4621200
SWBO	Newmarket	New Street, Newmarket	(029) 22110
SWBO	Passage West	Strand Street, Passage West	(021) 4859110
SWBO	Skibbereen	Mardyke Street, Skibbereen	(028) 40300
SWBO	Youghal	Store Street, Youghal	(024) 25020
SWI	Bandon	Weir Street, Bandon	(023) 20900
SWI	Bantry	6 Main Street, Bantry	(027) 20811
SWI	Clonakilty	9 Wolfe Tone Way, Clonakilty	(023) 21900
SWI	Cobh	Harbour Row, Cobh	(021) 4908010
SWI	Cork	Hanover Street, Cork	(021) 4270055
SWI	Dunmanway	Church Street, Dunmanway	(023) 55900
SWI	Fermoy	Connolly Street, Fermoy	(025) 49000/49001
SWI	Macroom	Bowl Road, Macroom	(026) 20900
SWI	Mallow	72 Rear Main Street, Mallow	(022) 30920
SWI	Newmarket	Main Street, Newmarket	(029) 22100
SWI	Youghal	14a North Main St., Youghal	(024) 25010

DONEGAL

SWLO	Buncrana	Castle Avenue, Buncrana	(074) 9320070
SWLO	Donegal	Public Service Centre, Donegal Town	(074) 9740070
SWLO	Dunfanaghy	Main Street, Dunfanaghy	(074) 9136750
SWLO	Dungloe	Public Service Centre, Gweedore Road, Dungloe	(074) 9561031/ 9561032
SWLO	Letterkenny	High Road, Letterkenny	(074) 9160460
SWBO	Ballybofey	Unit 1, Garvan Court, Main Street, Ballybofey	(074) 9130490
SWBO	Ballyshannon	East Port, Ballyshannon	(071) 9822030
SWBO	Donegal Town	Shopping Centre, The Glebe, Donegal Town	(074) 9740050
SWBO	Killybegs	Bridge Street, Killybegs	(074) 9741010
SWI	Ballybofey	Units 14/15, Shopping Centre, Chestnut Road, Ballybofey	(074) 9130480
SWI	Ballyshannon	Beleek Road, Ballyshannon	(071) 9822040
SWI	Buncrana	Park House, St Marys Road, Buncrana	(074) 9320211/9320212
SWI	Donegal	Public Service Centre, Drumlonagher, Donegal Town	(074) 9740070
SWI	Dungloe	Public Services Centre, Gweedore Road, Dungloe	(074) 9561043
SWI	Falcarragh	Main Street, Falcarragh	(074) 9162020
SWI	Killybegs	Donegal Road, Killybegs	(074) 9741031

SWI	Letterkenny	Social Welfare Services Office Oliver Plunkett Road, Letterkenny	(074) 9164400
SWI	Moville	Greencastle Road, Moville	(074) 9385000
DUBLIN			
SWLO	Apollo House	Tara Street, Dublin 2	(01) 6369300
SWLO	Ballyfermot	Rossmore Ave, Ballyfermot, Dublin 10	(01) 6160300
SWLO	Ballymun	Ballymun Shopping Centre, Dublin 11	(01) 8427433
SWLO	Bishop Square	Redmond's Hill, Dublin 2	(01) 4763500
SWLO	Blanchardstown	Westend House, Snugborough Road Extension, Dublin 15	(01) 8246300
SWLO	Clondalkin	9th Lock Road, Clondalkin, Dublin 22	(01) 4030000
SWLO	Coolock	Northside Civic Centre, Bunratty road, Coolock, Dublin 17	(01) 8661000
SWLO	Dun Laoghaire	18-21 Cumberland Street, Dun Laoghaire, Co Dublin	(01) 2145540
SWLO	Finglas	Mellowes Road, Dublin 11	(01) 8581100
SWLO	Kilbarrack	Greendale Shopping Centre, Greendale Road, Kilbarrack, Dublin 5	(01) 8063830
SWLO	Navan Road	Navan Road, Dublin 7	(01) 8823100
SWLO	Nth Cumberland Street	23-28 Nth Cumberland Street, Dublin 1	(01) 8899500
SWLO	Nutgrove	Nutgrove Shopping Centre, Rathfarnham, Dublin 14	(01) 4069010
SWLO	Tallaght	The Square, Tallaght, Dublin 24	(01) 4629400
SWLO	Thomas Street	126-128 Thomas Street, Dublin 8	(01) 6369330
SWBO	Balbriggan	Railway Street, Balbriggan, Co. Dublin	(01) 8020050
SWI	Ballyfermot	Rossmore Ave, Ballyfermot, Dublin 10	(01) 6160300
SWI	Bishop Square	Redmond's Hill, Dublin 2	(01) 4763500
SWI	Blanchardstown	Westend House, Snugborough Road Extension, Dublin 15	(01) 8246300
SWI	Clondalkin	9th Lock Road, Clondalkin, Dublin 22	(01) 4030000
SWI	Dun Laoghaire	18-21 Cumberland Street, Dun Laoghaire, Co. Dublin	(01) 2145540
SWI	Finglas	Mellowes Road, Dublin 11	(01) 8581100
SWI	Coolock	Northside Civic Centre, Bunratty Road, Coolock, Dublin 17	(01) 8661000
SWI	Kilbarrack	Greendale Shopping Centre, Dublin 5	(01) 8063830
SWI	Lucan	Chapel Hill, Lucan, Co. Dublin	(01) 6010050
SWI	Malahide	Main Street, Malahide	(01) 8061040



SWI	Navan Road	Navan Road, Dublin 7	(01) 8823100
SWI	Nutgrove	Nutgrove Shopping Centre, Rathfarnham, Dublin 1	(01) 4069010
SWI	Nth Cumberland Street	23-28 Nth Cumberland Street, Dublin 1	(01) 8899500
SWI	Tallaght	The Square, Tallaght, Dublin 24	(01) 4145210
SWI	Thomas Street	126-128 Thomas Street, Dublin 8	(01) 6369332

GALWAY

SWLO	Clifden	Galway Road, Clifden, Co. Galway	(095) 22210
SWLO	Galway	Hynes Buildings, St Augustine Street, Galway	(091) 566191
SWBO	Ballinasloe	Unit 1-2, Riverview, Main Street, Ballinasloe	(090) 9631800
SWBO	Gort	Loughrea Road, Gort	(091) 630210
SWBO	Loughrea	Kings Street, Loughrea	(091) 870000
SWBO	Tuam	Church View, Tuam	(093) 70940
SWI	Ballinasloe	The Old Bank Chambers, Society Street, Ballinasloe	(090) 9631810
SWI	Galway	8 Claddagh Quay, Galway	(091) 519540
SWI	Loughrea	Bride Street, Loughrea	(091) 870010
SWI	Clifden	Galway Road, Clifden	(095) 21372
SWI	Gort	Station Road, Gort	(091) 630200
SWI	Portumna	Castle Avenue, Portumna	(0509) 9759100
SWI	Tuam	The Mall, Tuam	(093) 70930/ 70932

KERRY

SWLO	Caherciveen	St. Brendans Terrace, Caherciveen	(066) 9473440
SWLO	Listowel	The Square, Listowel	(068) 50030
SWLO	Kenmare	Bridge Street, Kenmare	(064) 40050
SWLO	Tralee	Godfrey Place, Tralee	(066) 7149500
SWBO	Dingle	Goat Street, Dingle	(066) 9150060
SWBO	Killarney	St. Anthony's Place, Killarney	(064) 70980
SWBO	Killorglin	The Square, Killorglin	(066) 9790010
SWI	Caherciveen	St. Brendan's Terrace, Caherciveen	(066) 9473440
SWI	Kenmare	Bridge Street, Kenmare	(064) 40053
SWI	Killarney	Beech Road, Killarney	(064) 70940
SWI	Listowel	The Square, Listowel	(068) 50030
SWI	Tralee	Godfrey Place, Tralee	(066) 7149500

KILDARE

SWLO	Newbridge	Eyre Street, Newbridge	(045) 446300
SWBO	Athy	Leinster Street, Athy	(059) 8640250
SWBO	Maynooth	Town Centre Mall, Main Street, Maynooth	(01) 6106000
SWI	Athy	Hibernian House, Leinster Street, Athy	(059) 8640260

SWI	Naas	Unit 2, Rathesker Square, Naas	(045) 884430
SWI	Newbridge	Henry Street, Newbridge	(045) 446330/1
KILKENNY			
SWLO	Kilkenny	Government Buildings, Hebron Road, Kilkenny	(056) 7720350
SWBO	Thomastown	Lowe Street, Thomastown	(056) 7754080
SWI	Kilkenny	Government Buildings, Hebron Road, Kilkenny	(056) 7720350
* Sutračių pasirašymo ir informacijos skyrius			
LAOIS			
SWBO	Portarlinton	Main Street, Portarlinton	(0502) 42110
SWBO	Portlaoise	3 Railway Street, Portlaoise	(0502) 78010
SWBO	Rathdowney	Main Street, Rathdowney	(0505) 46920
SWI	Portlaoise	Government Buildings, Abbeyleix Road, Portlaoise	(0502) 78020
LEITRIM			
SWLO	Carrick-on-Shannon	Leitrim Road, Carrick-on-Shannon	(071) 9650070/ 9650071
SWLO	Manorhamilton	Sligo Road, Manorhamilton	(071) 9820030
SWI	Ballinamore	High Street, Ballinamore	(071) 9645250
SWI	Carrick-on-Shannon	Leitrim Road, Carrick-on-Shannon	(071) 9650091
SWI	Manorhamilton	Sligo Road, Manorhamilton	(071) 9820035
LIMERICK			
SWLO	Limerick	Dominick Street, Limerick	(061) 212200
SWLO	Newcastlewest	Gortboy, Newcastlewest	(069) 20100
SWBO	Kilmallock	Charleville Road, Kilmallock	(063) 20900
SWI	Kilmallock	Charleville Road, Kilmallock	(063) 20905
SWI	Limerick	Dominick Street, Limerick	(061) 212200
SWI	Newcastlewest	Gortboy, Newcastlewest	(069) 20100
LONGFORD			
SWLO	Longford	Government Buildings, Ballinalee Road, Longford	(043) 45211
SWI	Granard	1 Moxham Street, Granard	(043) 87560/87561
SWI	Longford	Government Buildings, Ballinalee Road, Longford	(043) 45211
LOUTH			
SWLO	Drogheda	Custom House Quay, Drogheda	(041) 9871130
SWLO	Dundalk	Government Buildings, St. Alphonsus Road, Dundalk	(042) 9392600
SWBO	Ardee	Moore Hall, Ardee	(041) 6850950
SWI	Ardee	1A William Street, Ardee	(041) 6850940
SWI	Dundalk	Government Buildings, St. Alphonsus Road, Dundalk	(042) 9392600

SWI	Drogheda	Fitzwilliam Business Centre, Singleton House, St. Lawrence's Street, Drogheda	(041) 9871180
MAYO			
SWLO	Achill	Achill Sound, Achill	(098) 45050
SWLO	Ballina	Bohernasup, Ballina	(096) 60833
SWLO	Belmullet	American Street, Belmullet	(097) 81029
SWLO	Castlebar	Michael Davitt House, Castlebar	(094) 9034280
SWLO	Westport	Prospect Avenue, Westport	(098) 50930
SWBO	Ballinrobe	Main St., Ballinrobe	(092) 9520070
SWBO	Claremorris	Ballyhaunis Road, Claremorris	(094) 9372500
SWBO	Swinford	Dublin Road, Swinford	(094) 9252880
SWI	Ballina	Government Buildings, Ballina	(096) 60360
SWI	Ballyhaunis	Upper Main Street, Ballyhaunis	(094) 9632050
SWI	Belmullet	American Street, Belmullet	(097) 20060
SWI	Castlebar	Humbert Hall, Castlebar	(094) 9034330
SWI	Claremorris	James Street, Claremorris	(094) 9372510
SWI	Swinford	Main Street, Swinford	(094) 9252890
SWI	Westport	Prospect Avenue, Westport	(098) 50939
MEATH			
SWLO	Navan	Kennedy House, Kennedy Road, Navan	(046) 9077010
SWBO	Kells	Bective Square, Kells	(046) 9280490
SWBO	Trim	Haggard Street, Trim	(046) 9481040
SWI	Kells	Headford Place, Kells	(046) 9280040
SWI	Navan	Kennedy House, Kennedy Road, Navan	(046) 9077020/1
SWI	Trim	Town Hall, Trim	(046) 9481060
MONAGHAN			
SWBO	Carrickmacross	Ardee Road, Carrickmacross	(042) 9690080
SWBO	Castleblaney	Monaghan Road, Castleblaney	(042) 9795050
SWBO	Clones	2 McCurtain Street, Clones	(047) 20030
SWBO	Monaghan	Rooskey, Monaghan Town	(047) 30170
SWI	Carrickmacross	Ardee Road, Carrickmacross	(042) 9690085
SWI	Castleblaney	Monaghan Road, Castleblaney	(042) 9795050
SWI	Clones	Fitzpatrick Square, Clones	(047) 20020
SWI	Monaghan	The Plantation	(047) 31062
OFFALY			
SWBO	Birr	Castle Street, Birr	(0509) 69040
SWBO	Edenderry	Unit 1, St. Francis Street, Edenderry	(046) 9733580
SWLO	Tullamore	Government Buildings, Clonminch Road, Tullamore	(057) 9325140
SWI	Edenderry	St. Mary's Road, Edenderry	(046) 9733570
SWI	Birr	Emmet Street, Birr	(0509) 69050

SWI	Tullamore	Government Buildings, Clonminch Road, Tullamore	(057) 9325510
ROSCOMMON			
SWBO	Boyle	Elphin Street, Boyle	(071) 9664033
SWBO	Castlerea	St. Patrick's Street, Castlerea	(094) 9625070
SWBO	Roscommon	Abbey Street, Roscommon	(090) 6630930
SWI	Castlerea	St. Patrick's Street, Castlerea	(094) 9625075
SWI	Roscommon	Government Offices, Convent Road, Roscommon	(090) 6630920
SLIGO			
SWLO	Sligo	Government Offices, Cranmore Road, Sligo	(071) 9169966/9169967
SWBO	Tubbercurry	Teeling St., Tubbercurry	(071) 9120040
SWI	Tubbercurry	Teach Haghne, Humbert Street.	(071) 9120172
SWI	Sligo	Government Offices, Cranmore Road, Sligo	(071) 9148213/ 9140531
TIPPERARY			
SWLO	Clonmel	Harbour House, New Quay, Clonmel	(052) 25277
SWLO	Thurles	Stradavoher, Thurles	(0504) 20210
SWBO	Cahir	Market Yard, The Square, Cahir	(052) 45200
SWBO	Cashel	Bohermore, Cashel	(062) 64220
SWBO	Nenagh	Church View, Nenagh	(067) 50902
SWBO	Roscrea	Lwr. Limerick Street, Roscrea	(0505) 22840
SWBO	Tipperary	8 Church Street, Tipperary	(062) 80230
SWBO	Carrick-on-Suir	55 New Street, Carrick-on-Suir	(051) 601190
SWI	Carrick-on-Suir	55 New Street, Carrick-on-Suir	(051) 601195
SWI	Clonmel	Harbour House, New Quay, Clonmel	(052) 70225
SWI	Templemore	Mary Street, Templemore	(0504) 32590
SWI	Nenagh	Government Buildings, St. Conlan's Road, Nenagh	(067) 50916
SWI	Tipperary	Government Buildings, Davis Street, Tipperary	(062) 80240
SWI	Thurles	Stradavoher, Thurles	(0504) 20210
WATERFORD			
SWLO	Waterford	Cork Road, Waterford	(051) 356000
SWBO	Dungarvan	3 Friary Street, Dungarvan	(058) 20540
SWI	Dungarvan	Civic Offices, Davitt's Quay, Dungarvan	(058) 20700
SWI	Waterford	Cork Road, Waterford	(051) 356000
WESTMEATH			
SWLO	Athlone	Government Buildings, Pearse Street, Athlone	(090) 6421610

SWLO	Mullingar	Blackhall Street, Mullingar	(044) 34220
SWBO	Castlepollard	The Square, Castlepollard	(044) 62230
SWI	Athlone	Government buildings, Pearse Street, Athlone	(090) 6421640
SWI	Mullingar	Blackhall Street, Mullingar	(044) 34220
WEXFORD			
SWLO	Wexford	Anne Street, Wexford	(053) 65400
SWBO	Enniscorthy	Mernagh Street, Enniscorthy	(054) 42900
SWBO	Gorey	Thomas Street, Gorey	(055) 30040
SWBO	New Ross	Cross Street, New Ross	(051) 421693
SWI	Gorey	Thomas Street, Gorey	(055) 30044
SWI	Enniscorthy	Slaney Place, Enniscorthy	(054) 42670
SWI	Wexford	Anne Street, Wexford	(053) 65400
WICKLOW			
SWLO	Arklow	Castle Park, Arklow	(0402) 20420
SWLO	Bray	The Esplanade, Bray	(01) 2768960
SWBO	Baltinglass	Lathaleere, Baltinglass	(059) 6482240
SWBO	Wicklow	Unit E6, The Enterprise Centre, The Murragh, Wicklow	(0404) 20440
SWI	Arklow	Castle Park, Arklow	(0402) 20422
SWI	Bray	25-27 Main Street, Bray	(01) 2768900
SWI	Wicklow	Government Buildings, The Murragh, Wicklow	(0404) 20400

3 priedas

Sveikatos priežiūros paslaugas administruojantys skyriai

HSE informacijos linija kreipkitės nuo 8.00 iki 20.00 val., nuo pirmadienio iki šeštadienio.

Pigaus tarifo (Callsave) telefonu 1850 24 1850 – užklausoms apie sveikatos priežiūros paslaugas, teises į išmokas ir kaip gauti HSE sveikatos priežiūros ir socialines paslaugas

HSE vietos sveikatos priežiūros skyriai

Jūsų vietos sveikatos priežiūros skyrius yra jūsų prisijungimo prie visuomenės sveikatos priežiūros ir asmens socialinių paslaugų vieta. Į platų paslaugų diapazoną, kurį teikia vietos sveikatos priežiūros skyriai ir sveikatos priežiūros centrai, įtrauktos bendrosios praktikos gydytojo paslaugos, visuomenės sveikatos slaugos, vaikų sveikatos priežiūros paslaugos, visuomenės aprūpinimas, chiropodijos, akių priežiūros, logopedijos paslaugos, socialinis darbas, žalingų įpročių prevencija ir gydymas, fizioterapija, darbo terapija, psichiatrų paslaugos ir pagalba neįgaliesiems namuose.

Dublin North East vietos sveikatos priežiūros skyriai

North West Dublin Local Health Office, Rathdown Road, Dublin 7
Tel.: 01 8825000

North Central Dublin Local Health Office, 193 Richmond Road, Dublin 3
Tel.: 01 857 5400

North Dublin Local Health Office, Cromcastle Road, Coolock, Dublin 5
Tel.: 01 8164200

Cavan: Community Care Offices, Lisdaran, Cavan
Tel.: 049 4361822.

Monaghan: Community Care Offices, Rooskey, Monaghan
Tel.: 047 30400.

Louth Local Health Office, Community Care Offices, Dublin Road, Dundalk
Tel.: 042 9331194.

Meath Local Health Office, Community Care Offices, Co. Clinic, Navan
Tel.: 046 9021595



Dublin Mid Leinster vietos sveikatos priežiūros skyriai

Dun Laoghaire Local Health Office, Tivoli Road, Dun Laoghaire, Co. Dublin
Tel.: 01 2843579.

Dublin South East Local Health Office, Vergemount Hall, Clonskeagh, Dublin 6
Tel.: 01 2680300

Dublin South City Local Health Office, Carnegie Centre, 21-25 Lord Edward Street, Dublin 2
Tel.: 01 648 6500

Dublin South West Local Health Office, Old County Road, Crumlin, Dublin 12
Tel.: 01 415 4700

Dublin West Local Health Office, Cherry Orchard Hospital, Ballyfermot, Dublin 10
Tel.: 01 6206300

Kildare / West Wicklow Local Health Office, Poplar House, Poplar Square, Naas, Co Kildare
Tel.: 045 876 001

Wicklow Local Health Office, Glenside Road, Co. Wicklow
Tel: 0404 68400

Laois/Offaly Local Health Office
Laois: Health Centre, Dublin Road, Portlaoise
Tel.: 057 86 21135
Offaly: Health Centre, Arden Road, Tullamore **Tel.: 057 93 41301**

Longford/ Westmeath Local Health Office
Longford: Health Centre, Dublin Road, Longford
Tel.: 043 50169.
Westmeath: Health Centre, Longford Road, Mullingar
Tel.: 044 93 40221

West vietos sveikatos priežiūros skyriai

Donegal Local Health Office, Ballybofey, Co. Donegal
Tel.: : 074 9131391

Sligo/Leitrim/West Cavan Local Health Office Community Services, Markievicz House, Sligo
Tel.: 071-9155100

Roscommon Local Health Office, Community Services, Roscommon, Co Roscommon
Tel.: 0903 375 00

Mayo Local Health Office, County Clinic, Castlebar, Co. Mayo
Tel.: 094 223 33

Galway Local Health Office, Community Services, 25 Newcastle Road, Galway Tel.: 091 523 122
Clare Local Health Office, 16 Carmody Street Business Park, Ennis Co. Clare Tel.: 065 6863480
North Tipperary / East Limerick Local Health Office, Holland Rd., Plassey, Limerick. Tel.: 061 464063
Limerick Local Health Office, 31-33 Catherine Street, Limerick Tel.: 061 483291
South vietos sveikatos priežiūros skyriai
Cork: South Lee Local Health Office, Abbeycourt House, George's Quay, Cork Tel.: 021- 4965511
Cork: North Lee Local Health Office, Abbeycourt House, George's Quay, Cork Tel.: 021- 4965511
West Cork Local Health Office, Coolnagarrane, Skibbereen, Co. Cork Tel.: 028- 21722
North Cork Local Health Office, Gouldshill House, Mallow, Co. Cork Tel.: 022- 22220
Carlow/Kilkenny Local Health Office
Carlow Community Care, Athy Road, Carlow. Tel.: 0503-30053
Kilkenny Community Care Headquarters, James's Green, Kilkenny. Tel.: 056-52208
South Tipperary Local Health Office, Western Road, Clonmel Tel.: 052-22011
Waterford Local Health Office, Cork Road, Waterford Tel.: 051-842800
Wexford Local Health Office, Grogan's Road, Wexford Tel.: 053-23522
Kerry Local Health Office, 18-20 Denny Street, Tralee, Co. Kerry Tel.: 066- 7121566

Terminų žodynas

Materialinė padėtis

Materialinę padėtį nusako elementai, į kuriuos atsižvelgiama, kai pateikiate prašymą socialinės pagalbos išmokai gauti. Pagrindiniai elementai, į kuriuos atsižvelgiama, yra grynosios pajamos, darbinės pajamos, jūsų turimos nuosavybės vertė, išskyrus jūsų namus, investicijų ir turimo kapitalo vertė.

Teisę į išmoką turintis suaugusysis

Asmuo, kurį visiškai ar daugiausia išlaiko pareiškėjas. Tai gali būti sutuoktinis arba vyresnis nei 16 metų asmuo, prižiūrintis vaiką, išlaikomą pareiškėjo.

Teisę į išmoką turintis vaikas

18 metų neturintis vaikas, kuris paprastai gyvena su jumis, arba besimokantis vyresnis nei 18 metų vaikas.

Bendrosios pajamos

Apmokestinamos asmens pajamos prieš atitinkamų išmokų arba atskaitymų skaičiavimą.

ES valstybės narės

Prie Europos Sąjungos prisijungusios šalys. Šiuo metu yra 27 valstybės narės.

Europos Ekonominė Erdvė (EEE)

EEE sudaro 27 Europos Sąjungos valstybės narės, Islandija, Lichtenšteinas ir Norvegija. Šių valstybių piliečiai turi panašias teises kaip ES valstybių narių piliečiai, ir tas, kurios nustatytos reglamente (EEB) Nr. 1408/71 ir 574/72 apie socialinės apsaugos koordinavimą.

Dvišaliai susitarimai/sutartys

Sutartys tarp Airijos ir kitos šalies.

Išmokos metai

Tai kalendoriniai metai, kuriais pateikiate prašymą gauti išmoką. Prasideda pirmą sausio mėnesio pirmadienį ir tęsiasi nuo sausio iki gruodžio.

Įmokų metai

Priešpaskutiniai metai, kuriais mokėjote paskutinę įmoką, prieš metus, kai pateikiate prašymą.

Proporcinė pensija

Proporcinio principu, atsižvelgiant į draudimo/darbo įmokų laikotarpius konkrečioje šalyje, mokama pensija.

Pasienio darbuotojas

Pasienio darbuotojas – tai asmuo, dirbantis vienoje valstybėje narėje ir nuolat gyvenantis kitoje šalyje, į kurią grįžta bent kartą per savaitę.

Nedarbingumas

Negalėjimas dirbti dėl ligos.

PPS numeris

Asmens viešųjų paslaugų numeris. Tai unikalus asmens numeris, skirtas visiems reikalams, susijusiems su viešosiomis paslaugomis, įskaitant socialinę apsaugą, mokesčių nuolaidą ir teisę į sveikatos priežiūros paslaugas.

Trečiosios šalies pilietis

Terminas, nurodantis asmenį, kuris nėra ES/EEE valstybės narės pilietis.

Pareiškėjas

Prašymą dėl socialinio aprūpinimo išmokos pateikęs asmuo.

P45 forma

Pasibaigus darbo sutarčiai, darbdaviai Airijoje išduoda darbuotojams P45 formą. Šioje formoje įrašomos darbo savaitės ir nuo mokestinių metų pradžios iki darbo sutarties pabaigos atlikti atskaitymai.

P60 forma

Kiekvienų mokestinių metų pabaigoje darbdavys Airijoje įteikia savo darbuotojams P60 formą. Šioje formoje įrašoma informacija apie bendrą darbuotojo užmokestį ir visus per metus atliktus atskaitymus.

Amortizaciniai atskaitymai

Mokesčių nurašymas dėl tam tikrų turto sąnaudų, susijusių su verslu, pavyzdžiui, su verslu susijusios įrangos ir mašininės įrangos/transporto priemonių naudojimo.



